

# VERITAS® JSA18



**CZ** Návod k použití

**SK** Návod na obsluhu

**HU** Használati utasítás

**PL** Instrukcja obsługi

## “DŮLEŽITÉ UPOZORNĚNÍ”

Před použitím šicího stroje dodržujte bezpečnostní předpisy a pozorně si přečtěte níže uvedené upozornění.

### Čtěte pozorně

#### **NEBEZPEČÍ – – ke snížení rizika zásahu el. proudem:**

1. Stroj, který je k el.síti připojený zástrčkou by neměl zůstat bez dozoru. Po použití a před čištěním tohoto stroje vytáhněte zástrčku ze zásuvky.
2. Odpojte stroj od el. sítě při výměně žárovky.
3. Při vniknutí vody do stroje se ho nedotýkejte a ihned odpojte z el. sítě.
4. Nedávejte stroj na místo, kde může spadnout, anebo kde se může dostat do vody nebo jiné tekutiny.

#### **VAROVÁNÍ – – ke snížení rizika požáru, zásahu el.proudem nebo poranění osob:**

1. Nedovolte, aby se tento přístroj používal jako hračka. Je potřebná zvýšená obozřetnost, když se tento přístroj používá v blízkosti dětí.
2. Používejte tento stroj jen podle návodu. Používejte jenom díly, doporučené výrobcem, které jsou uvedené v návodu.
3. Nepracujte s tímto strojem, jestliže má poškozený kabel nebo zástrčku, když nesprávně funguje nebo když spadnul a byl poškozený. Přineste tento stroj k příslušnému prodejci nebo do servisu, aby se přezkoušel, opravil nebo mechanicky nastavil.
4. Nikdy nepracujte s tímto strojem, jestliže je zacpaný některý z větracích otvorů. Udržujte větrací otvory stroje a nožního spouštěče v čistotě, bez zbytků látky, prachu a kusů šatstva.
5. Nenechejte spadnout žádný předmět do otvorů stroje.
6. Nepoužívejte stroj ve vlhkém prostředí.
7. Nepracujte na místě, kde se používají spreje nebo kyslík.
8. Dříve než vytáhněte zástrčku ze zásuvky, vypněte vypínač do polohy „vyp“ („0“).
9. Nevytahujte zástrčku táháním za kabel. Chyťte zástrčku, když ji chcete vytáhnout.
10. Nedávejte prsty do pohyblivých částí stroje. Obzvlášť buďte pozorní v okolí jehly šicího stroje.
11. Nepoužívejte stroj bez stehové desky. Poškozená stehová deska zapříčiní zlomení jehly a poškození mechanismu stroje.
12. Nepoužívejte ohnuté nebo poškozené jehly.
13. Neuposouvajte, netahejte látku během šití, jinak poškodíte stehovou desku nebo jehlu.
14. Vypněte stroj při výměně jehly, navlékání nitě a nastavování v okolí jehly.
15. Při odkrytí krytů, při mazání olejem nebo při údržbě stroje, popsané v návodu k použití je nutné vytáhnout zástrčku šicího stroje ze zásuvky.
16. Nikdy nepoužívejte stroj na měkém povrchu (postel apod.), kde by se mohly ucpat větrací otvory.
17. Používejte stroj se správným napětím (230-240 V) a normovaným uzemněním. Používejte pouze certifikované doplňky ke stroji.

#### **Výrobek má dvojitou ochranu (230V-240V)**

U výrobků s dvojitou ochranou nejsou elektrické části stroje (motor a osvětlení) uzemněné nikovou kostru stroje. Výměna elektrických součástí je možná jen v odborném servise s použitím originálních náhradních dílů.

#### **Tento šicí stroj je určen pro domácí použití.**

## “DÔLEŽITÉ UPOZORNENIE”

Pred použitím šijacieho stroja dodržujte bezpečnostné predpisy a pozorne si prečítajte doleuvedené upozornenia.

### Čítajte pozorne

## NEBEZPEČENSTVO – – k zníženiu rizika úrazu elektrickým napätím:

1. Stroj pripojený na elektrickú sieť nenechávajte bez dozoru. Ihneď po ukončení šitia a pred čistením stroja odpojte od el. siete.
2. Odpojte stroj od el. siete pri výmene žiarovky.
3. Pri vniknutí vody do stroja sa stroja nedotýkajte a ihneď odpojte z el. siete.
4. Nedávajte stroj na miesto, kde môže spadnúť, alebo kde sa môže dostať do vody, alebo inej tekutiny

## VAROVANIE – – k zníženiu rizika požiaru, elektrických šokov alebo poranení osôb:

1. Nedovoľte, aby sa stroj používal na hranie. Je potrebná zvýšená opatrnosť, ak sa stroj používa v blízkosti detí.
2. Používajte stroj len podľa príručky. Používajte len diely odporúčané výrobcom, ktoré sú uvedené v príručke.
3. Nepracujte so strojom, ak má poškodený kábel alebo zástrčku, ak nesprávne funguje, ak spadol alebo bol poškodený, alebo ak spadol do vody. Prineste stroj k príslušnému obchodníkovi alebo do opravovne, aby sa preskúšal, opravil alebo mechanicky nastavil.
4. Nikdy nepracujte so strojom, ak je vetrací otvor upchatý. Udržujte vetracie otvory šijacieho stroja a nožného spúšťača bez zostatkov látky, prachu a kusov šatstva.
5. Vyvarujte sa spadnutia predmetov do otvorov stroja, alebo ich tam nekladajte.
6. Nepoužívajte stroj vonku.
7. Nepracujte so strojom v priestoroch, kde sa používajú spreje alebo kyslík.
8. Predtým ako vytiahnete zástrčku zo zásuvky, vypínač vypnite do polohy "vyp" ("O").
9. Nevyťahujte zástrčku ťahaním za kábel, ale za zástrčku.
10. Nevkladajte prsty do pohyblivých častí stroja, zvlášť do priestoru ihly.
11. Nepoužívajte stroj bez stehovej dosky. Poškodená stehová doska zapríčini zlomenie ihly a poškodenie mechanizmu stroja.
12. Nepoužívajte ohnuté, alebo poškodené ihly.
13. Neposúvajte, neťahajte látku počas šitia poškodíte stehovú dosku, alebo ihlu.
14. Vypnite stroj pri výmene ihly, navliekaní nite a nastavovaní v priestore ihly.
15. Pri odkrytí krytov, pri olejovaní alebo pri údržbárskych prácach uvedených v príručke užívateľom sa musí vytiahnuť zástrčka šijacieho stroja zo zásuvky.
16. Nikdy nepoužívajte prístroj na mäkkom povrchu, ako posteľ alebo pohovka, kde by sa mohli upchať vetracie otvory na stroji. Zabránenie prístupu vzduchu má za následok prehriatie motora a zablokovanie stroja.
17. Používajte stroj so správnym napätím (230-240V) a normovaným uzemnením. Používajte len certifikované doplnky k stroju.

## Výrobok má dvojitú ochranu (230V-240V)

U výrobku s dvojitou ochranou, nie sú elektrické časti stroja (motor a osvetlenie) uzemnené na kovovú kostru stroja. Výmena elektrických súčastí je možná len v odbornom servise s použitím originálnych dielov.

**Tento šijací stroj je určený pre domáce použitie.**

## “FONTOS BIZTONSÁGI ELŐIRÁSOK”

A varrógép használatakor alapvető biztonsági előírásokat kell figyelembe venni.

**Az első használat előtt olvassa el a használati útmutatót.**

### **VESZÉLY – – Az áramütés elkerülése érdekében:**

1. Hálózatba csatlakoztatott varrógépet ne hagyjon örizetlenül. Használt után vagy tisztításkor húzza ki a gép csatlakozóját a hálózatból.
2. Mindig húzza ki a csatlakozót ha izzót cserél. 15 W izzót tegyen a gépbe.
3. A vízbeesett varrógéphez ne nyúljon. Azonnal húzza ki a hálózati csatlakozót.
4. Ne tárolja vagy használja a varrógépet olyan helyen ahol mosdóba vagy kádba eshet. Ne tegye a gépet vízbe vagy bármilyen más folyadékba.

### **FIGYELMEZTETÉS – – Ègési sérülések, tüz, áramütés és személyi sérülés elkerülése érdekében:**

1. Ne engedje játéknak használni. A gép csak szigorú odafigyelés mellett használható gyerekek által vagy gyerekek közelében.
2. Csak rendeltetés szeruen használja a gépet a használati útmutatóban leírtak szerint. Csak a használati útmutatóban a gyártó által megnevezett kiegészítöket használja.
3. Soha ne használja a varrógépet ha a vezeték vagy a hálózati csatlakozó sérült, ha a gép nem működik rendesen, ha a gépet leejtették, megsérült vagy vízbeesett. Átvizsgálásra vagy javításra vigye a gépet a legközelebbi szervízbe vagy márkaboltba.
4. Soha ne használja a gépet ha valamelyik szellözönyílása le van takarva. A varrógép és a lábpedál szellözönyílásait óvja a portól, laza szövésű anyagoktól és géztől.
5. Soha ne ejtsen vagy illesszen valamilyen tárgyat a nyílásokba.
6. Ne használja a gépet a szabadban.
7. Ne használja a gépet olyan helyiségben ahol aerosolos termékeket használnak vagy oxigénnel lélegeztetnek.
8. Hálózatból való kihúzás előtt fordítson minden gombot O-ra, utána húzza ki a csatlakozót.
9. Ne a vezetéknel, hanem a dugónál fogva húzza ki a csatlakozót a hálózatból.
10. Tartsa távol az ujját a gép minden mozgó részétől, különös figyelmet fordítson a türe.
11. Mindig a megfelelő varrótalpat használja. Nem megfelelő varrótalp használatakor a tü eltörhet.
12. Ne használjon elgörbült tüket.
13. Ne húzza vagy tolja az anyagot varrás közben. A tü elgörbülhet ill. eltörhet.
14. Cérnabefüzésnél, tücserénél, orsótok befüzésénél vagy varrótalp cserénél minden esetben kapcsolja ki a gépet.
15. Mindig húzza ki a gép villásdugóját a konnektorból ha a homloklapot eltávolítja, olajozáskor, vagy ha bármilyen , a használati útmutatóban leírt karbantartási munkálatot végez.
16. Soha ne használja a varrógépet puha felületen (pl.ágyon, kanapén) ahol a szellözönyílások elzáródhatnak.
17. A készülék (230-240 V) dupla szigeteléssel van ellátva. Csak azonos alkatrészekkel lássa el. Olvassa el a dupla szigetelésű termékek szervizeléséhez való útmutatót.

### **Dupla szigetelésű termékek szervizelése (230-240V)**

Egy dupla szigetelésű termékben két szigetelési rendszer van a földelés helyett. A termék nincs leföldelve, így semmilyen földelt készülék nem csatlakoztatható hozzá. Egy duplaszigetelésű készülék szervizelése különleges szakértelmet igényel, ezért javítását csak szakember végezheti. Minden cserealkatrész az eredetivel megegyező kell hogy legyen.

**A varrógép csak háztartási célokra használható.**

**Örizzze meg a használati útmutatót.**

## “WAŻNE WSKAZÓWKI DOTYCZĄCE BEZPIECZEŃSTWA”

Przy korzystaniu z maszyny do szycia należy zawsze przestrzegać podstawowych zasad bezpieczeństwa.

**Przed użyciem maszyny zapoznaj się z instrukcją obsługi.**

### **NIEBEZPIECZEŃSTWO – – Aby uniknąć porażenia prądem:**

1. Nigdy nie wolno zostawiać bez nadzoru podłączonej do prądu maszyny. Po zakończeniu szycia lub przed czyszczeniem maszyną należy od razu odłączyć od źródła zasilania.
2. Odłącz maszynę przed wymianą żarówki. Przy wymianie należy zastosować żarówkę tego samego rodzaju, 15W.
3. Nie wolno wyciągać maszyny, jeżeli wpadła ona do wody. Należy ją natychmiast odłączyć od sieci.
4. Nie należy ustawiać bądź przechowywać maszyny w miejscach, z których może spaść lub zostać wciągnięta do wanny lub zlewu. Nie wkładaj ani nie wrzucaj maszyny do wody lub innego płynu.

### **UWAGA – – Aby uniknąć poparzeń, pożaru, porażenia prądem lub zranień:**

1. Maszyna nie jest przeznaczona do zabawy. Szczególną ostrożność należy zachować wówczas, gdy maszyna jest używana przez lub w pobliżu dzieci.
2. Maszyna jest przeznaczona wyłącznie do celów opisanych w instrukcji obsługi. Należy używać wyłącznie wyposażenia zalecanego przez producenta i opisanego w niniejszej instrukcji.
3. Nie wolno pracować na maszynie, jeżeli uszkodzony jest kabel lub wtyczka., kiedy maszyna działa niewłaściwie, jeżeli została ona upuszczona lub zniszczona, lub kiedy wpadła do wody. Odnieś maszynę do najbliższego autoryzowanego serwisu w celu dokonania naprawy bądź elektrycznej lub mechanicznej regulacji.
4. Nie wolno pracować na maszynie, jeżeli zatkane są wloty powietrzne. Należy pilnować, aby w otworach wentylacyjnych maszyny oraz pedału nie gromadziły się żadne kudełki, kurz i włókna.
5. Do tych otworów nie wolno wrzucać ani wkładać żadnych przedmiotów.
6. Nie używać maszyny na wolnym powietrzu.
7. Nie wolno pracować na maszynie w miejscach, w których stosowane są wyroby w aerozolu (sprayu) lub tam, gdzie stosowany jest tlen.
8. Aby odłączyć maszynę od sieci, należy ustawić wszystkie wyłącznik w pozycji „off” („O”), a następnie wyciągnąć wtyczkę z gniazdka.
9. Nie wolno odłączać maszyny ciągnąc za przewód. Aby odłączyć maszynę, należy chwycić wtyczkę, nie przewód.
10. Palce należy zawsze trzymać z daleka od wszystkich ruchomych części. Szczególną ostrożność należy zachować w pobliżu igły.
11. Zawsze używaj właściwej płytki igły. Niewłaściwie dobrana płytka może złamać igłę.
12. Nie wolno używać skrzywionych igieł.
13. Podczas szycia nie wolno ciągnąć ani popychać tkaniny. Może to złamać igłę.
14. Przy wykonywaniu jakichkolwiek regulacji przy igle, jak np. nawlekanie igły, zmiana igły, nawlekanie bębena lub zmiana stopki, należy wyłączyć maszynę pozycja „OFF” („O”)
15. Należy zawsze wyciągnąć wtyczkę z gniazdka przy zdejmowaniu pokryw, smarowaniu lub przy jakiegokolwiek czynności konserwacyjnej podanej w instrukcji.
16. Nie używaj maszyny na miękkim podłożu jak np. na łóżku czy sofie, ponieważ łatwo można zatkać wloty powietrzne.
17. Urządzenie (230-240 V) posiada podwójną izolację. Używaj tylko identycznych części zamiennych. Zapoznaj się z instrukcją dotyczącą naprawy urządzeń z podwójną izolacją.

### **Naprawa urządzeń z podwójną izolacją (230V-240V)**

W urządzeniach z podwójną izolacją, zamiast uziemienia są dwa systemy izolacji. Urządzenie z podwójną izolacją nie ma uziemienia i nie należy go dodatkowo uziemiać. Naprawa urządzenia z podwójną izolacją wymaga szczególnej ostrożności oraz znajomości systemu i może jej dokonywać tylko wykwalifikowany serwisant. Wymieniane części w urządzeniach z podwójną izolacją muszą być identyczne jak części w urządzeniu. Symbol jest umieszczony na urządzeniu z podwójną izolacją.

**Maszyna jest przeznaczona do użytku domowego**  
**ZACHOWAJ NINIEJSZĄ INSTRUKCJĘ**

## OBSAH

## SEZNAM DÍLŮ

Typ s voličem zepředu .....	1
Typ s voličem na boku .....	3

## PŘÍSLUŠENSTVÍ ..... 5

## NASTAVENÍ

Připojení spouštěče a napájecího káblu .....	7
Napájení/osvětlení .....	7
Spouštění .....	7
Skříňka na příslušenství .....	7

## DRUHY VOLIČŮ

Volič programů .....	9
Volič délky stehu .....	9
Volič šířky stehu .....	9
Nastavení přítlaku patky .....	9

## NAVLÉKÁNÍ NITĚ

Navíjení cívky .....	12
Navlékání spodní nitě .....	13
Navlékání horní nitě .....	16
Použití navlékače jehly .....	17
Vytažení spodní nitě .....	19

## ZÁKLADY ŠITÍ

Rovné šití .....	20
Nastavení vůle nitě .....	23
Výměna patky .....	23
Vypínací knoflík .....	25
Zpětné šití .....	25
Podavač .....	25
Nastavení přítlaku patky .....	27
Šití tenké látky .....	27
Šití klikatého (cik cak) stehu .....	29
Strečové šití .....	30

## JAK POUŽÍVAT RŮZNÉ

## DRUHY STEHŮ

Slepý lemovací steh .....	31
Obšívací steh .....	31
Obnitkovací steh .....	33
Řasící steh .....	35
Látání .....	36
Aplikace .....	37
Paspulková / zipová patka.....	38
Šití zipu.....	40
Vyšívání.....	41
Šití dvojehlou.....	44
Prošívání dvojehlou.....	45
Patka vrchního podávání.....	47
Vyšívací patka.....	48
Patka na opravy.....	50
Aplikační patka otevřená.....	51

## KNOFLÍKOVÁ DÍRKA

Šití knoflíkové dírky	
Pro model se třemi voliči .....	52
Pre model s 1 a 2-voliči .....	54
Nastavení rovnováhy stehů na knoflíkové dírce .....	56

## ÚDRŽBA

Výměna žárovky .....	57
Čištění .....	58
Mazání .....	59

## ODSTRANĚNÍ CHYB

Nastavení spodní nitě .....	60
Výměna jehly .....	62
Kontrola jehly .....	63
Čištění pouzdra chapače (člunku) ....	64
Tabulka poruch .....	65

## LÁTKY, NITĚ A JEHLY

## TABULKA ..... 71

## DRUHY STEHŮ ..... 81

## OBSAH

## ZOZNAM DIELOV

Typ s voličom v predu .....	1
Typ s voličom na boku .....	3

## PRÍSLUŠENSTVO .....5

## NASTAVENIE

Pripojenie spúšťača a napájacieho kábla .....	7
Napájanie/osvetlenie .....	7
Spúšťač .....	7
Skrinka na príslušenstvo .....	7

## RÔZNE OVLÁDAČE

Volič programov .....	9
Volič dĺžky stehu .....	9
Volič šírky stehu .....	9
Nastavenie prítlaku pätky .....	9

## NAVLIEKANIE NITE

Navíjanie cievky .....	12
Navliekanie spodnej nite .....	13
Navliekanie hornej nite .....	16
Ako použiť navliekač ihly .....	17
Vytiahnutie spodnej nite .....	19

## ZÁKLAD ŠITIA

Rovné šitie .....	20
Nastavenie napätia nite .....	23
Výmena pätky .....	23
Vypínací gombík .....	25
Spätné šitie .....	25
Podávač .....	25
Nastavenie prítlaku pätky .....	27
Šitie tenkej látky .....	27
Šitie cik-cak stehu .....	29
Strečové šitie .....	30

## AKO POUŽÍVAŤ RÔZNE

## DRUHY STEHOV

Slepý lemovací steh .....	31
Obšívací steh .....	31
Obnitkovací steh .....	33
Smocking .....	35
Plátanie .....	36
Aplikácie .....	37
Paspulková / zipsová pätká.....	38
Šitie zipsu.....	40
Vyšívanie.....	41
Šitie dvojhlou.....	44
Prešívanie dvojhlou.....	45
Pätká vrchného podávania.....	47
Vyšívacia pätká.....	48
Pätká na opravy.....	50
Aplikačná otvorená pätká.....	51

## GOMBÍKOVA DIERKA

Šitie gombíkovej dierky	
Pre model s 3-voličmi .....	52
Pre model s 1 a 2-voličmi .....	54
Nastavenie stehov na gombíkovej dierke .....	56

## ÚDRŽBA

Výmena žiarovky .....	57
Čistenie .....	58
Olejovanie .....	59

## ODSTRAŇOVANIE CHÝB

Nastavenie spodnej nite .....	60
Výmena ihly .....	62
Kontrola ihly .....	63
Čistenie púzdra chapača .....	64
Tabuľka porúch .....	66

## LÁTKY, NITE A IHLY

## TABUĽKA ..... 71

## DRUHY STEHOV .....81

## TARTALOMJEGYZÉK

**AGÉP FŐ RÉSZEI**

Előlgombos típus.....	1
Oldalgombos típu .....	3

**TARTOZÉKOK.....5****A GÉP FELÁLLÍTÁSA**

A lábpedál csatlakoztatása .....	7
A lámpa és a gép kapcsolója .....	7
Lábpedál.....	7
Toldalék asztalka .....	7

**KÜLÖNBÖZŐ GOMBOK**

Öltésminta kiválasztó gomb .....	9
Öltéshossz beállító gomb.....	9
Cikk-cakk öltésszélesség szabályzó gomb .....	9
Varrótalpemelő .....	9

**A SZÁLAK BEFÜZÉSE**

Orsózás .....	12
Alsószál befűzése .....	13
Felsőszál befűzése .....	16
Hogyan használjuk a tübefűzőt .....	17
Az alsószál felhozása .....	19

**VARRÁSI ALAPMŰVELETEK**

Egyenes varrás .....	20
Szálfeszesség beállítása .....	23
Varrótalp cseréje .....	23
Kioldó gomb .....	25
Nyomógomb a hátravarráshoz .....	25
Anyagtovábbító fogak szabályozása .....	25
A varrótalp nyomásának szabályozása .....	27
Vastag anyagok varrása .....	27
Cikk-cakk öltés .....	29
Rugalmas öltés .....	30

**HOGYAN HASZNÁLJUK A REJTETT ÖLTÉSEKET**

Vak szegőöltés .....	31
Szegőzés.....	31
Overlock .....	33
Darázsolás .....	35
Foltozás .....	36
Applikálás.....	37
Zsinór- és cippzár varrótalp.....	39
Cippzár bevarrása.....	40
Hímzés.....	42
Ikertü befűzése.....	44
Ráncolás ikertüvel.....	46
Anyagtovábbító segédalp.....	47
Hímző-, quilt-talp.....	49
Foltvarró talp.....	50
Nyitott ujjú applikálótalp.....	51

**GOMBLUK**

Gomblukazás a 3-gombos típussal.....	53
Gomblukazás az egy-ill. kétgombos típussal.....	55
Öltésbeállítás gomblyukazásnál.....	56

**KARBANTARTÁS**

Izzócsere .....	57
Tisztítás .....	58
Olajozás .....	59

**KISEBB ZAVAROK ESETÉN**

Alsószál feszességének beállítása .....	60
Tücsere .....	62
Tü ellenőrzése .....	63
Hurokfogó pályaház tisztítása .....	64
Kisebb zavarok, meghibásodások .....	67

**ANYAG,- CÉRNA,-ÉS**

<b>TÜTÁBLÁZAT.....</b>	<b>71</b>
------------------------	-----------

<b>ÖLTÉSMINTÁK.....</b>	<b>81</b>
-------------------------	-----------



## SPIS TREŚCI

**NAZWY CZĘŚCI**

Model z regulatorem z przodu .....	1
Model z regulatorem z boku .....	3

**WYPOSAŻENIE.....5****USTAWIENIA**

Podłączanie pedału i kabla zasilania .....	7
Wyłącznik lampki/zasilania .....	7
Pedał .....	7
Wyciągana podstawka .....	7

**RÓŻNE REGULATORY**

Regulator wyboru ściegu .....	9
Regulator długości ściegu .....	9
Regulator szerokości zygzaka .....	9
Dźwignia stopki dociskowej .....	9

**NAWLEKANIE MASZYNY**

Nawijanie nici na szpulkę bębena ...	12
Nawlekanie bębena .....	13
Nawlekanie górnej nici .....	16
Do czego służy nawlekaacz igły .....	17
Wyciąganie dolnej nici .....	19

**PODSTAWY SZYCIA**

Ścieg prosty .....	20
Regulacja naprężenia nici.....	23
Zmiana stopki.....	23
Pokrętko blokujące .....	25
Dźwignia szycia wstecznego .....	25
Dźwignia wyłączenia ząbków.....	25
Pokrętko regulacji docisku stopki.....	27
Szycie grubych tkanin.....	27
Ścieg zygzakowy.....	29
Ścieg elastyczny.....	30

**JAK UŻYWAĆ USTAWIONYCH  
FABRYCZNIE ŚCIEGÓW**

Ścieg kryty .....	31
Obrębianie .....	31
Overlock .....	33
Ozdabianie szachownicą .....	35
Naszywanie łąt .....	36
Aplikacje .....	37
Stopka do zamków / lamówek.....	39
Wszywanie zamka.....	40
Haftowanie.....	42
Nawlekanie podwójnej igły.....	44
Ozdobne zakładki przy użyciu podwójnej igły.....	46
Stopka z górnym transportem.....	47
Stopka do cerowania.....	49
Stopka do łączenia.....	50
Stopka z otwartym palcem (do aplikacji).....	51

**WYKONYWANIE DZIUREK**

Wykonywanie dziurek w modelu z 3 regulatorami .....	53
W modelu z 1 i 2 regulatorami .....	55
Regulacja boków dziurki .....	56

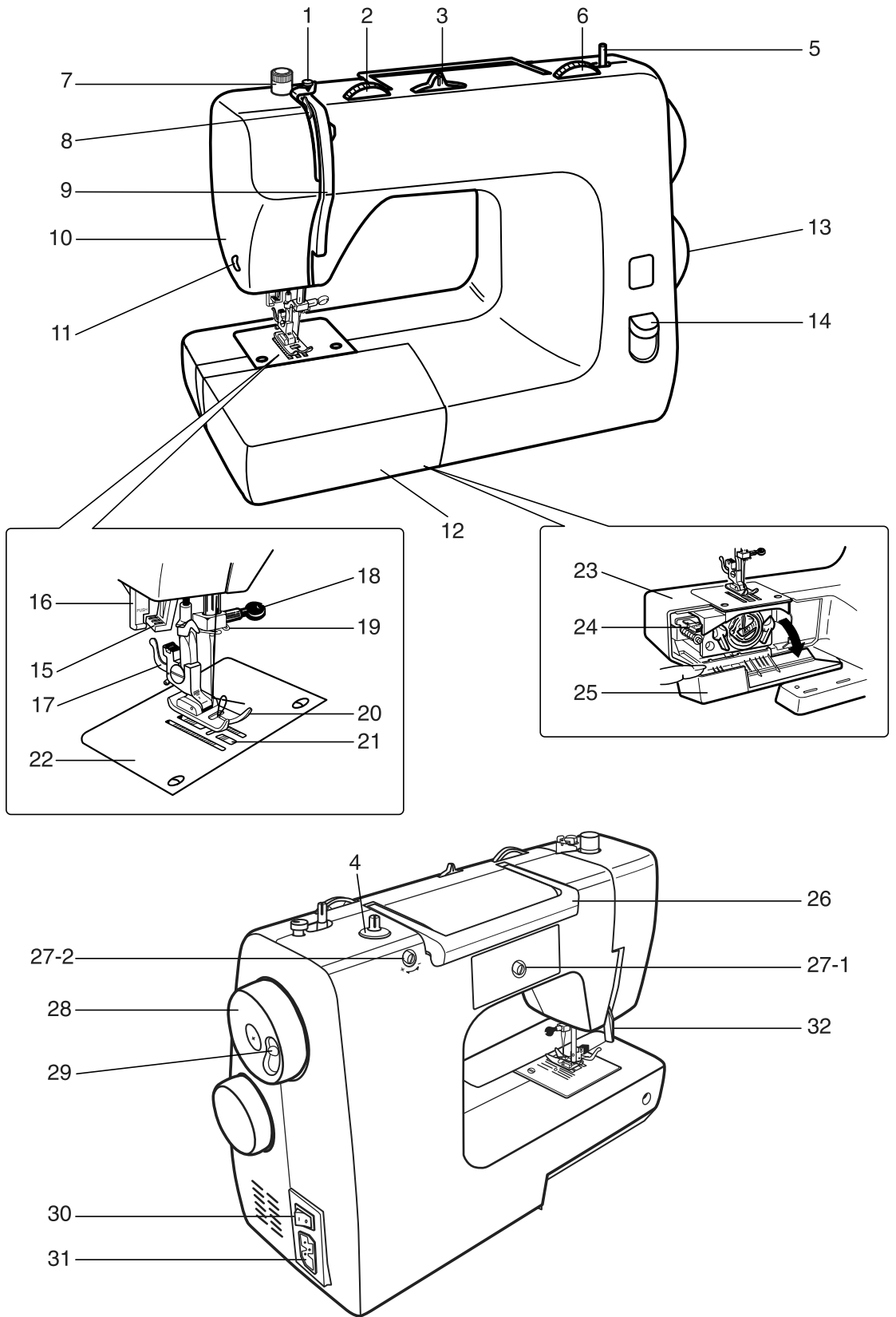
**KONSERWACJA**

Wymiana żarówki .....	57
Czyszczenie .....	58
Oliwienie .....	59

**WYKRYWANIE I USUWANIE USTEREK**

Regulacja naprężenia dolnej nici .....	60
Zmiana igły .....	62
Sprawdzanie igły .....	63
Czyszczenie obudowy chwytacza .....	64
Tabela usterek .....	68

**TABELA TKANIN, NICI I IGIEŁ..... 71****WZORY ŚCIEGÓW..... 81**



## NÁZVY ČÁSTÍ

## Model s postraním voličem

- |   |  |
|---|--|
| 1. Vodič navijení                                       | 17. Upínač patky   |
| 2. Regulátor napnutí horní nitě                         | 18. Upevňovací šroub držáku jehly  |
| 3. Volič šířky stehu (cik-cak) (pouze model s 3 voliči) | 19. Vodič horní nitě   |
| 4. Kolík pro špulku nitě (odnímatelný)                  | 20. Patka  |
| 5. Navíječ cívky  | 21. Podavač  |
| 6. Volič délky stehu (pouze model s 2 3 voliči)         | 22. Stehová deska  |
| 7. Regulátor přítlaku patky ☒                           | 23. Volné rameno   |
| 8. Kloubová vodící niťová páka                          | 24. Přepínač podavače ☒  |
| 9. Vedení horní nitě                                    | 25. Kryt člunka  |
| 10. Přední kryt   | 26. Ručka  |
| 11. Stříhač nitě ☒                                      | 27. 1. Nastavování rovnováhy hustoty knoflíkové dírky                              |
| 12. Vysouvací stolek s příslušenstvím                   | 27. 2. Nastavení rovnováhy hustoty knoflíkové dírky (pouze pro model s 2-3 voliči) |
| 13. Volič stehu   | 28. Ruční kolečko  |
| 14. Tlačítko pro zpětné šití                            | 29. Přepínač spojky  |
| 15. Navlékač nitě ☒                                     | 30. Vypínač/ Světlo ☒  |
| 16. Přepínač dírky (pouze model s 3 voliči)             | 31. Zástrčka   |
|   | 32. Zdvíhač patky  |

☒ Pouze určité modely

## Magyar

A GÉP RÉSZEI  
OLDALGOMBOS TÍPUS

- |   |   |
|---|---|
| 1. Előfeszítés  | (csak a háromgombos típusokon)  |
| 2. Felsőszál-feszesség szabályozó gomb                                  | 17. Varrótalp kioldó kar  |
| 3. Cik-cakk öltésszélesség beállító gomb (csak a háromgombos típusokon) | 18. Tűfixáló csavar   |
| 4. Cérnartartó (levehető),  | 19. Felsőszál vezető  |
| 5. Orsózó   | 20. Varrótalp   |
| 6. Öltéshossz szabályozó gomb (csak a két- ill. háromgombos típusokon)  | 21. Anygtovábbító   |
| 7. Varrótalp nyomását szabályozó gomb ☒                                 | 22. Tűlap   |
| 8. Hurokszál emelő  | 23. Szabadkar   |
| 9. Felsőszál-feszesség szabályozó lap                                   | 24. Anygtovábbító fogak szabályozása ☒  |
| 10. Homloklap   | 25. Horokfogó-pálya fedél   |
| 11. Szálvágó ☒  | 26. Fogantyú  |
| 12. Toldalék asztalka   | 27. 1. Gomblyukázó- öltés beállító  |
| 13. Öltésminta kiválasztó gomb  | 27. 2. Gomblyukázó- öltés beállító (csak a két-, ill. háromgombos modelleken) |
| 14. Nyomógomb a hátravarráshoz  | 28. Kézikerék   |
| 15. Szálfűző kar ☒  | 29. Kioldó gomb   |
| 16. Gomblyukához való kar   | 30. A lámpa és a gép kapcsolója ☒   |
|   | 31. Dugócsatlakozó  |
|   | 32. Varrótalp emelő kar   |

☒ Csak bizonyos típusokon

## NÁZOV ČASTÍ

## Model s voličom na boku

- |  |   |
|--|---|
| 1. Vodič navijania                                     | 17. Upínač pätky  |
| 2. Regulátor napnutia hornej nite                      | 18. Upevňovacia skrutka držiaka ihly  |
| 3. Volič šírky stehu /cik-cak/ (len model s 3 voličmi) | 19. Vodič hornej nite   |
| 4. Niťový kolík (Vyberateľný)                          | 20. Pätká   |
| 5. Navíjač cievky                                      | 21. Podávač   |
| 6. Volič dĺžky stehu (len model s 2 alebo 3 voličmi)   | 22. Stehová doska   |
| 7. Nastavovač přítlaku pätky ☒                         | 23. Voľné rameno  |
| 8. Kľbová niťová páka                                  | 24. Prepínač podávača ☒   |
| 9. Vedenie hornej nite                                 | 25. Kryt čapača   |
| 10. Predný kryt  | 26. Rúčka   |
| 11. Orez nite ☒  | 27-1. Nastavenie rovnováhy hustoty gomb. dierky                                     |
| 12. Vysúvací stolík s príslušenstvom                   | 27-2. Nastavenie rovnováhy hustoty gomb. dierky (len pre model s 2 alebo 3 voličmi) |
| 13. Volič stehov                                       | 28. Ručné koliesko  |
| 14. Tlačítko na spätné šitie                           | 29. Prepínač spojky   |
| 15. Navliekač nite ☒                                   | 30. Vypínač / Svetlo ☒  |
| 16. Páčka prepínača dierky (len model s 3- voličmi)    | 31. Zástrčka  |
|  | 32. Dvíhač pätky  |

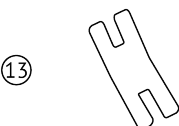
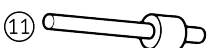
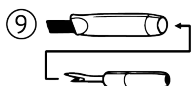
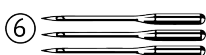
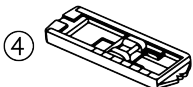
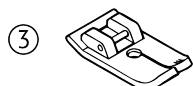
☒ Len u niektorých modelov

## Polski

NAZWY CZĘŚCI  
MODEL Z REGULATOREM Z BOKU

- |   |  |
|---|--|
| 1. Naprężenie wstępne nici  | stopki   |
| 2. Regulator naprężenia górnej nici   | 18. Śruba dociskowa igły   |
| 3. Regulator szerokości ściegu zygakowego (tylko model z trzema regulatorami) | 19. Prowadnik górnej nici igły   |
| 4. Bolec na szpulę (zdejmowany)   | 20. Stopka dociskowa   |
| 5. Bolec nawijacza szpulki bębena   | 21. Ząbki  |
| 6. Regulator długości ściegu (tylko model z 2 i 3 regulatorami)               | 22. Płytką ściegowa  |
| 7. Regulator stopki dociskowej ☒  | 23. Wolne ramię  |
| 8. Dźwignia podciągacza nici  | 24. Dźwignia opuszczania ząbków ☒  |
| 9. Osłona naprężacza  | 25. Pokrywa chwytacza  |
| 10. Przednia pokrywa  | 26. Rączka do transportu maszyny   |
| 11. Nożyk do nici ☒   | 27. 1. Regulator ściegu do obrzucania dziurek                                    |
| 12. Wsuwana podstawka   | 27. 2. Regulator ściegu do obrzucania dziurek (tylko model z 2 i 3 regulatorami) |
| 13. Regulator wyboru ściegu   | 28. Koło napędowe  |
| 14. Dźwignia szycia wstecznego  | 29. Pokrętło wysprzęgające (szpulowanie)   |
| 15. Dźwignia nawlekacza igły ☒  | 30. Wyłącznik zasilania maszyny i lampki ☒                                       |
| 16. Dźwignia do obrzucania dziurek  | 31. Gniazdo maszyny  |
| 17. Dźwignia zwalniania   | 32. Dźwignia stopki dociskowej   |

☒ Zamontowano w specjalnych modelach



## CZ

1. Všepranná patka
2. Patka na šití zipů
3. Rovná stehová noha
4. Patka na šití knoflíkových dírek
5. Látací deska
6. Balíček jehel 3x
7. Cívka (3x)
8. Vodič okraje / prošívání
9. Párač švů/kartáček
10. Šroubovák
11. Držák cívky
12. Jeans jehla
13. Jeans support
14. Ochranný kryt

## SK

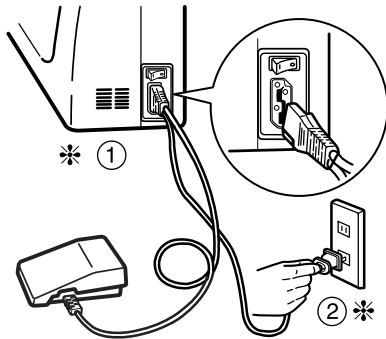
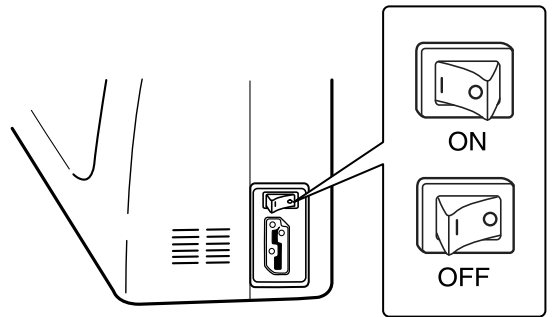
1. Viacúčelová pätko
2. Pätko na zipsy
3. Pätko rovná stehová
4. Pätko na gombíkové dierky
5. Plátacia doska
6. Sada ihiel 3x
7. Cievka (3x)
8. Vedenie okraja/prešívania
9. Páradlo/kefka
10. Skrutkovač
11. Kolík na špulku
12. Jeans ihla
13. Jeans support
14. Ochranný kryt

## HU

1. Általános varrótalp
2. Cipzárvarró talp
3. Egyenes öltés láb
4. Gomblyukvarró talp
5. Stoppolólemez
6. Tűkészlet 3x
7. Orsó (3x)
8. Varrásszélesség / stoppelésvezető
9. Varratbontó / kefe
10. Csavarhúzó
11. Cénatartó tűske
12. Jeans tű
13. Jeans support
14. Védőborítás

## PL

1. Stopka uniwersalna
2. Stopka do zamków
3. Stopka do ścięgu prostego
4. Stopka do dziurek na guziki
5. Płytko do cerowania
6. Zestaw igieł 3x
7. Szpulka (3x)
8. Prowadnica do brzegów/pikowania
9. Prujka/szczotka
10. Śrubokręt
11. Trzpień szpulki
12. Jeans igła
13. Jeans support
14. Pokrywa ochronna

**A****B****Čeština****PŘED ŠITÍM****Připojení elektrického spouštěče a napájecího kabelu (obr. A)**

1. Připojte kabel elektrického spouštěče k šicímu stroji
2. Napájecí kabel zastrčte do zásuvky

**Upozornění!**

Ujistěte se, že napětí stroje (uvedené na typovém štítku stroje na zadní straně) souhlasí s napětím ve vaší rozvodné síti.

Údaje mohou být rozdílné v závislosti na jednotlivých státech.

**Vypínač / osvětlení přístroje (obr. B)**

Zapněte vypínač do polohy ON (I)

Tento vypínač zapíná napájení přístroje a jeho osvětlení

Stroj nešije bez zapnutí vypínače / osvětlení

**Elektrický spouštěč pedálový (obr. C)**

Čím víc spouštěč stlačíte nohou, tím stroj šije rychleji

**Skříňka na příslušenství (obr. D)**

Vyjmutím skříňky na příslušenství ze stroje změníte jej na stroj s volným ramenem.

1. Vysuňte skříňku směrem doleva, čímž vám vznikne volné rameno.

To vám umožní jednodušší šití v nedostupných místech jako je rukáv, nohavice apod..

**Slovensky****PRED ŠITÍM****Pripojenie elektrického spúšťača a napájacieho kábla (fig. A)**

1. Pripojte kábel elektrického. spúšťača k šijaciemu stroju.
2. Napájací kábel zastrčte do zásuvky

**Upozornenie!**

Presvedčte sa či napätie stroja (uvedené na typovom štítku stroja na zadnej strane) súhlasí s napätím vo Vašom rozvode.

Údaje môžu byť rozdielne v závislosti od krajiny použitia.

**Vypínač / Osvetlenie stroja (obr.B)**

Zapnite vypínač do polohy ON (I)

Tento vypínač zapína napájanie stroja a jeho osvetlenie.

Tento stroj nešije bez zapnutého Vypínača / Osvetlenia.

**Elektrický spúšťač (obr.C)**

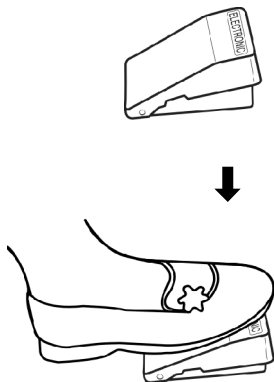
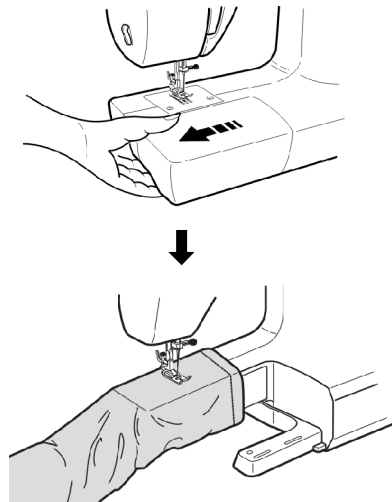
Čím viac je spúšťač stláčaný nohou, tým stroj šije rýchlejšie

**Skrinka na príslušenstvo (obr.D)**

Vybratím skrinky na príslušenstvo zo stroja, zmeníte tento na stroj s volným ramenom.

1. Vysunte skrinku smerom do ľava, čím Vám vznikne volné rameno.

Toto Vám umožní jednoduchšie šit' v nedostupných miestach ako je rukáv, nohavice, blúzka a podobne.

**C****D****Magyar****A GÉP FELÁLLÍTÁSA****A lábpedál és a vezeték csatlakoztatása (A)**

1. Dugja be a lábpedál csatlakozóját a gépbe.
2. Dugja a villásdugót a konnektorba.

**Figyelem!**

Győződjön meg róla, hogy a hálózati feszültség megegyezik a gép feszültségével (tájékoztató a gép hátoldalán).

A feszültség országról országra változik.

**A gép és a lámpa kapcsolója (B)**

Kapcsolja be a gépet.

Ez a kapcsoló a gép és a lámpa kapcsolója is egyben.

A gép csak ezen gomb bekapcsolásával indítható el.

**Lábpedál (C)**

Minél jobban nyomja a lábpedált, annál gyorsabban varr a gép.

**Toldalék asztalka (D)**

A todalék asztalka levételével a varrógép szabdkaros modellre változtatható.

1. Vegye le a todalék asztalkát bal oldali irányba elmozdítva, így a gép szabdkarossá válik.

A szabdkaros változat alkalmas nadrágok, ujjak, blúzok és póló mandzsetták varrására.

**Polski****PRZYGOTOWANIE DO SZYCIA****Podłączanie pedału i kabla zasilającego (rys. A)**

1. Włóż wtyczkę pedału do gniazda maszyny.
2. Włóż wtyczkę kabla zasilającego do gniazdka ściennego.

**Uwaga!**

Sprawdź, czy napięcie maszyny (informacja znajduje się z tyłu maszyny) odpowiada napięciu źródła zasilania. W każdym kraju są inne wymagania techniczne.

**Wyłącznik zasilania maszyny i lampki (rys. B)**

Aby szyć, ustaw wyłącznik w pozycji ON.

Ten wyłącznik służy do włączania i wyłączenia zarówno maszyny jak i lampki.

Maszyna nie będzie pracować, jeśli wyłącznik będzie ustawiony w pozycji OFF.

**Pedał (rys. C)**

Im mocniej naciskasz pedał, tym szybciej szyje maszyna.

**Wyciągana podstawka (rys. D)**

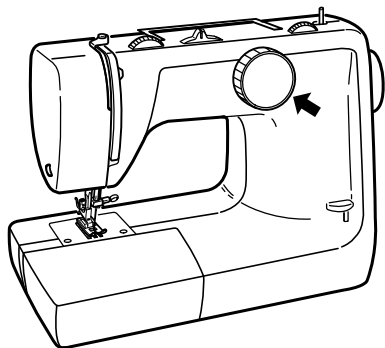
Po wyciągnięciu podstawki maszyna uzyskuje wolne ramię.

1. Wyciągnij podstawkę ciągnąc ją w lewo.

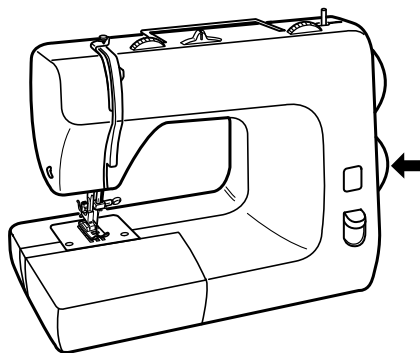
Ramię przydaje się do szycia spodni, rękawów, mankietów podkoszulków, bluzek, itp.

# A

## MODEL S VOLIČOM STEHU VPREDU



## MODEL S VOLIČOM STEHU NA BOKU



### Čeština

#### OVLADAČE

##### Volič programu (obr. A)

Při změně programu musí být jehla v nejvyšší poloze.

Výběru programu docílíte otáčením voliče.

Volič je možné otáčet doprava i doleva.

##### Volič délky stehu (obr. B1)

###### *(pouze model s 2-3 voliči)*

Délku stehu změňte pootočením voliče délky stehu.

Pro nastavení krátkých stehů pootočte volič na nižší číslo.

Pro nastavení delších stehů pootočte volič na vyšší číslo.

Standardní délka je na čísle 2-3.

##### Volič šířky stehu (obr. B2)

###### *(pouze pro model s 3 voliči)*

Šířku stehu změňte pootočením voliče šířky stehu.

Pro nastavení úzkých stehů pootočte volič na nižší číslo.

Pro nastavení širších stehů pootočte volič na vyšší číslo.

##### Zdvíhač patky (obr. C)

Zdvíhač patky má 3 pozice.

1. Při šití je patka v nejnižší pozici **(a)**
2. Při vkládání a odebírání látky, nebo při výměně patky je patka v poloze **(b)**.
3. Při vybírání a vkládání tlusté látky je patka v pozici **(c)**.

Při nastavování do pozice **(c)** držte patku rukou v nejvyšší poloze.

Tato poloha nemá stop pozici.

### Slovensky

#### OVLÁDAČE

##### Volič programov (fig. A)

Pri zmene programu musí byť ihla v najvyššej polohe.

Výber programu dosiahnete otáčaním voliča.

Volič je možné otáčať v smere do prava a do ľava.

##### Volič dĺžky stehu (B-1)

###### *(len model s 2 a 3-voličmi)*

Dĺžku stehu zmeníte pootočením voličom dĺžky stehu.

Na nastavenie krátkych stehov pootočte volič na nižšie číslo.

Na nastavenie dlhších stehov pootočte volič na vyššie číslo.

Štandardná dĺžka je na čísle 2-3.

##### Volič šírky stehu (obr. B-2)

###### *(len model s 3-voličmi)*

Šírku stehu zmeníte pootočením voličom šírky stehu.

Na nastavenie úzkych stehov pootočte volič na nižšie číslo.

Na nastavenie širších stehov pootočte volič na vyššie číslo.

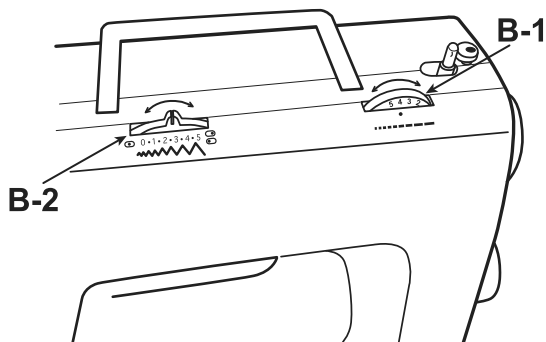
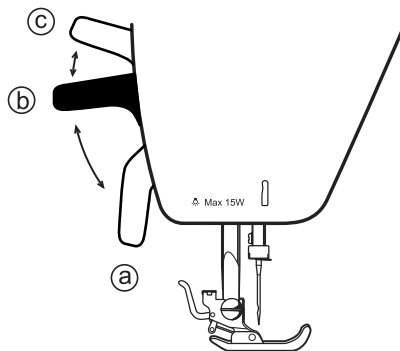
##### Dvíhač pätky (obr. C)

Dvíhač pätky 3 pozície

1. Pri šití je päťka v najnižšej pozícii **(a)**.
2. Pri vyberaní a vkladaní látky, alebo pri výmene pätky je päťka v polohe **(b)**.
3. Pri vyberaní a vkladaní hrubej látky je päťka v pozícii **(c)**.

Pri zatlačení do pozície **(c)** držte páčku rukou v najvyššej polohe.

Táto poloha nema stop pozíciu.

**B****C****Magyar****A KÜLÖNBÖZŐ GOMBOK****Öltésminta kiválasztó gomb (A)**

A minta kiválasztásakor győződjön meg róla, hogy a tű a legmagasabb pozícióban áll.

A kívánt öltésminta a gomb elfordításával választható ki.

A gomb jobbra ill. balra is elfordítható.

**Öltésnagyság kiválasztó gomb (B-1)****(Csak a 2 ill. 3 gombos típusokon)**

Az öltéshossz a gomb elfordításával könnyen kiválasztható.

Rövidebb öltéshossz eléréséhez a gombot egy kisebb számhoz fordítsuk.

Hosszabb öltéshez a gombot egy magasabb számhoz fordítsuk.

Az átlagos öltésnagyság 2-3 fokozat között van.

**Cikk-cakk öltésszélesség beállító gomb (B-2)****(Csak a 3 gombos modellen)**

A cikk-cakk öltés szélessége a cikk-cakk öltésszélesség gombjával könnyen kiválasztható.

Szélesebb öltés eléréséhez fordítsa a gombot egy magasabb számhoz.

Keskenyebb öltéshez fordítsa a gombot egy kisebb számhoz.

**Varrótalpemelő kar (C)**

A varrótalpemelő karnak három állása van.

1. Varráshoz a varrótalp a legmélyebb állásban kell hogy legyen. **(a)**

2. Anyagok ki-és betétele, valamint varrótalp cseréje esetén középső állásban. **(b)**

3. Vastag anyagok kivétele esetén a legmagasabb pozícióban. **(c)**

Emelje a varrótalpemelő kart ameddig csak lehet a **(c)** pozíció eléréséhez.

A kar ebben a pozícióban nem fog megállni.

**Polski****RÓŻNE USTAWIENIA****Regulator wyboru ściegu (rys. A)**

Przy wybieraniu ściegu należy upewnić się, czy igła znajduje się w najwyższej pozycji.

Wybierz żądany ścieg przekręcając regulatorem wyboru ściegu.

Regulatorem można kręcić i w prawo i w lewo.

**Regulator długości ściegu (B-1)****(tylko modele z 2 i 3 regulatorami)**

Długość ściegu można łatwo zmienić za pomocą regulatora długości ściegu.

Aby ścieg był krótszy, ustaw regulator na niższą wartość.

Aby ścieg był dłuższy, ustaw regulator na wyższą wartość.

Standardowa długość ściegu wynosi między 2 a 3.

**Regulator szerokości ściegu zygzakowego (B-2)****(tylko model z 3 regulatorami)**

Szerokość ściegu zygzakowego ustawia się za pomocą regulatora szerokości ściegu zygzakowego.

Aby zygzak był szerszy, ustaw regulator na wyższą wartość.

Aby zygzak był węższy, ustaw regulator na niższą wartość.

**Dźwignia stopki dociskowej (rys. C)**

Są trzy pozycje dźwigni stopki dociskowej.

1. Aby maszyna szyła, stopka dociskowa powinna znajdować się najniżej **(a)**.

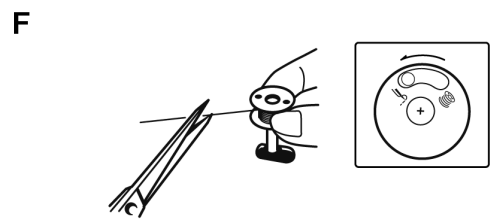
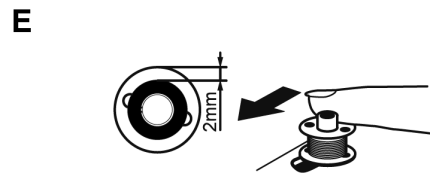
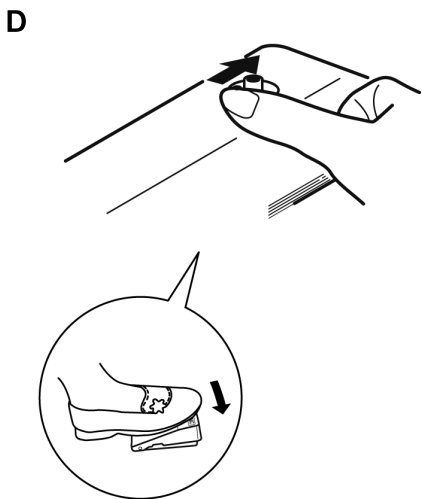
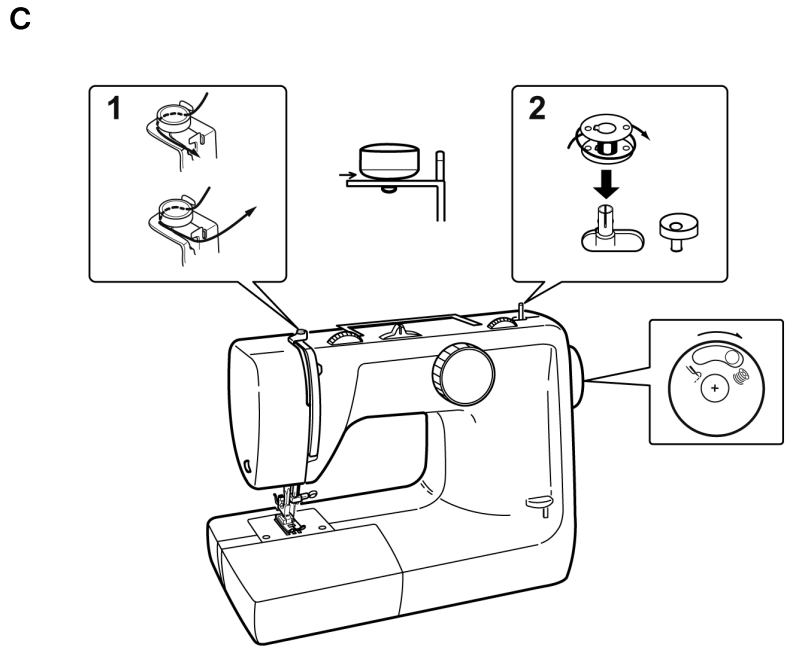
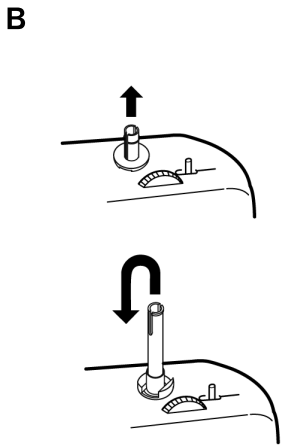
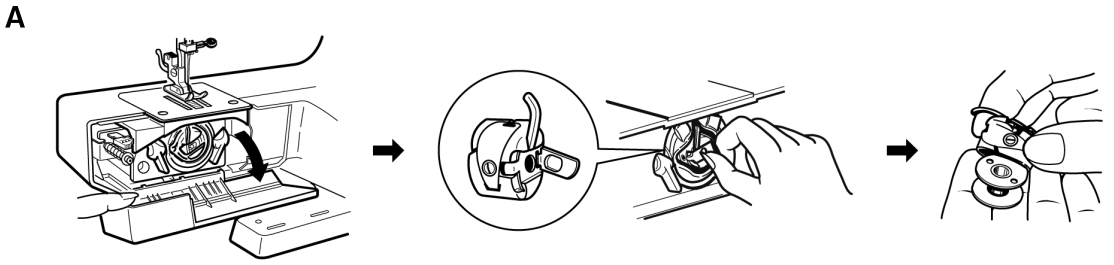
2. Aby włożyć lub wyjąć materiał, stopka powinna znajdować się pośrodku **(b)**.

3. Aby wyciągnąć gruby materiał, stopka powinna znajdować się najwyżej **(c)**.

Docisnąć do góry dźwignię stopki dociskowej aż do pozycji **(c)**.

Dźwignia nie zatrzyma się w pozycji **(c)**.





**NAVLÉKÁNÍ NITĚ****Navíjení cívky**

1. Pootočením ručního kolečka směrem k sobě nastavte jehlu do nejvyšší polohy. Otevřete kryt člunku. Vyklopte držák pouzdra cívky a vyndejte pouzdro i s cívkou ven. Cívku vyndejte z pouzdra (obr. **A**).
2. Vyberte nitkový kolík a vsuňte ho kratší částí do otvoru na stroji (obr. **B**).
3. Nasadte cívku s nití na nitkový kolík a nit protáhněte přes vodič nitě viz. (obr. **C-1**).
4. Otočte konec nitě okolo cívky ve směru hodinových ručiček. Vložte cívku na hřídel navíječe (obr. **C-2**).
5. Přepněte spojku ručního kolečka na značku (☒).

**Upozornění!**

*Během šití nepřepínejte spojku na ručním kolečku.*

6. Cívku zatlačte doprava až nadoraz, stlačte pedálový spouštěč a začněte navíjet nit (obr. **D**).
7. Po navinutí (obr. **E**) se cívka automaticky zastaví. Zatlačte cívku doleva a vyndejte ji.
8. Uchopte cívku a konec nitě odstříhnete (obr. **F**).
9. Přepněte spojku ručního kolečka do polohy (☑).

**A Szálak Befűzése****Orsó befűzése**

1. Állítsa a tűt a legmagasabb állásba a kézikerék elfordításával. Nyissa ki a hurokfogó pálya fedél lemezét. Fogja meg az orsó fogantyúját és húzza előre. Engedje el a fogantyút és az orsó magától kifordul az orsótokból. (**A**)
2. Húzza ki a céрнаorsótartót. Illesze a céрнаorsótartó rövidebbik végét a gépbe, a (**B**) ábra alapján.
3. Tegyen a céрнаorsótartóra egy orsó cérnát. Húzza át a cérnát a céрнаvezetőn a (**C-1**) ábra alapján.
4. Tekerje a cérnát az orsóra többször az óramutató járásával megegyező irányba. Tegye az orsót az orsózó tengelyre. (**C-2**)
5. Tolja a kioldógombot a (☒) állásba.

**FIGYELEM!**

*Soha ne érjen a kioldógombhoz varrás közben.*

6. Tolja az orsózó tengelyt jobbra kattanásig. Orsózáshoz nyomja a lábpedált. (**D**)
7. Ha az orsó kellő képpen megtelt (**E**), állítsa le a gépet. Tolja az orsózó tengelyt balra és vegye le az orsót.
8. Vegye le az orsót és vágja el a cérnát. (**F**)
9. Tolja a kioldógombot a (☑) irányba.

**NAVLEKANIE NITE****Navíjanie cievky**

1. Pootočením ručného kolieska smerom k sebe nastavte ihlu do najvyššej polohy. Otvorte kryt chapača. Vyklopte držiak púzdra cievky a vyberte púzdro aj s cievkou von. Cievku vyberte z púzdra (obr. **A**).
2. Vyberte niťový kolík a vsunte ho kratšou časťou do otvoru na stroji (obr. **B**).
3. Nasadte cievku s niťou na niťový kolík a niť pretiahnite cez vodič nite ako je zobrazené na (obr. **C-1**).
4. Otočte koniec nite okolo cievky v smere hodinových ručičiek. Vložte cievku na osku navíjача (obr. **C-2**).
5. Prepňte spojku ručného kolieska na značku (☒).

**Pozor!**

*Počas šitia neprepínajte spojku na ručnom koliesku.*

6. Cievku zatlačte do prava až na doraz. Stlačte nožný spúšťač a začnite navíjať niť (obr. **D**).
7. Po navinutí (obr. **E**) sa cievka automaticky zastaví. Zatlačte cievku doľava a vyberte ju.
8. Uchopte cievku a koniec nite odstrihnete (obr. **F**).
9. Prepňte spojku ručného kolieska do polohy (☑).

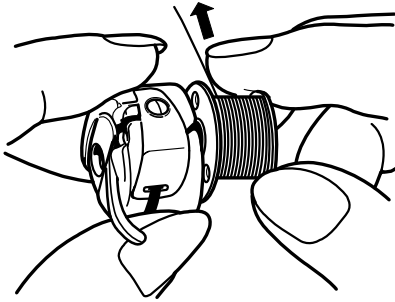
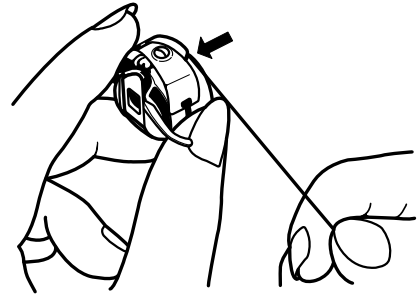
**NAWLEKANIE MASZYNY****Nawijanie nici na szpulkę bębenka**

1. Za pomocą koła napędowego (przekręcane go w kierunku do siebie) ustaw igłę w najwyższej pozycji. Otwórz pokrywę chwytacza. Chwyć zaczep bębenka i wyciągnij go. Po zwolnieniu zaczepu szpulka z łatwością wyjdzie z oprawki bębenka. (rys. **A**)
2. Włóż bolec na szpulę. Krótszą stronę bolca włóż w odpowiednie miejsce na maszynie, jak pokazano na (rys. **B**)
3. Na bolec nałóż szpulę nici. Przeciagnij nić ze szpuli przez prowadniki nici, jak pokazano na (rys. **C-1**)
4. Owiń kilkakrotnie koniec nici ze szpuli wokół szpulki bębenka w kierunku zgodnym z ruchem wskazówek zegara. Załóż szpulkę bębenka na bolec nawijacza szpulki. (rys. **C-2**)
5. Ustaw pokrętkę odblokowania w pozycji (☒).

**Uwaga!**

*Aby uniknąć kłopotów, nigdy nie należy podczas szycia dotykać pokrętki odblokowania.*

6. Przesuń w prawo bolec na szpulkę bębenka, aż zaskoczy (kliknie). Aby nawinać nić na szpulkę bębenka, naciśnij pedał. (rys. **D**)
7. Kiedy szpulka bębenka będzie już wystarczająco nawinięta (patrz rys. **E**), zatrzymaj maszynę. Przesuń w lewo bolec na szpulkę bębenka.
8. Ściągnij szpulkę bębenka z bolca i utnij nić (rys. **F**)
9. Ustaw pokrętkę odblokowania w pozycji (☑).

**A****B****Čeština****Nasazení cívky**

1. Vložte cívku do člunku, tak aby se nit odvíjela ve směru hodinových ručiček (obr.A).
2. Nit protáhněte štěrbinou člunku (obr.B).
3. Nit protáhněte vlevo pod napínací pružinou až K otvoru. (obr.C-1).

Ujistěte se, že při protáhnutí nitě se cívka otáčí ve směru hodinových ručiček, tak jako to je na (obr.C-2).

4. Jehlu dejte do horní polohy a zdvihněte patku, otevřete kryt člunku.
5. Povytáhněte nit 10 cm z cívky.
6. Uchopte člunek a vložte ho do stroje. Zaklapněte člunek s cívkou, viz. (Obr.D).

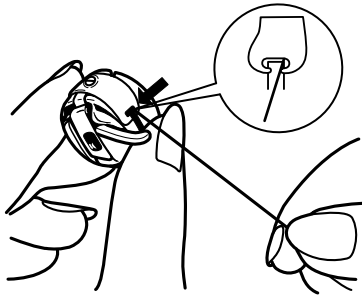
**Slovensky****Osadenie cievky**

1. Vložte cievku do púzdra, tak aby sa nit odvíjala v smere hodinových rúčičiek (obr. A)
2. Niť pretiahnite štrbinou na púzdre cievky (obr.B)
3. Vítiahnite niťdo ľava popod perko cievky (obr.C-1).

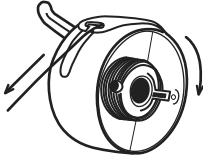
Presvedčte sa, že pri potiahnutí nite cievka sa otáča v smere hodinových ručičiek, tak ako je na (obr.C-2).

4. Ihlu dajte do hornej polohy a zdvihnite hore pätku. Otvorte kryt chapača.
5. Povítiahnite niť z cievky10 cm.
6. Uchopte za držiak púzdra cievky a vložte ho do stroja. Zaklapnite držiak púzdra cievky tak ako je na (obr.D).

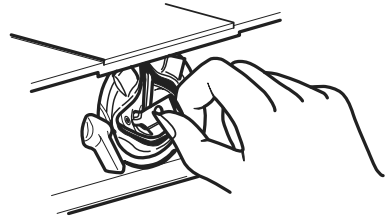
C - 1



C - 2



D



### Magyar

#### Az alsószál befűzése

1. Tegye az orsót az orsótokba úgy, hogy a cérnaszál iránya az óramutató járásával megegyező irányban legyen. (A)
2. Húzza a szálát a tok nyílásába (B).
3. Húzza a szálát balra a feszítő lemezhez majd a kivezető nyíláshoz (2). (C-1)

Győződjön meg róla, hogy a szál húzás közben az óramutató járásával megegyező irányba mozog a (C-2) ábra szerint.

3. Tegye a tűt a legmagasabb állásba és emelje fel a varrótalpat. Nyissa ki hurokfogó pályafedelelet.
4. Húzzon le kb. 10 cm hosszúságú cérnát az orsóról.
5. Fogja meg az orsó fogantyúját és tolja az orsót az orsótokba. Ha az orsó teljesen bent van engedje el a fogantyút. (D)

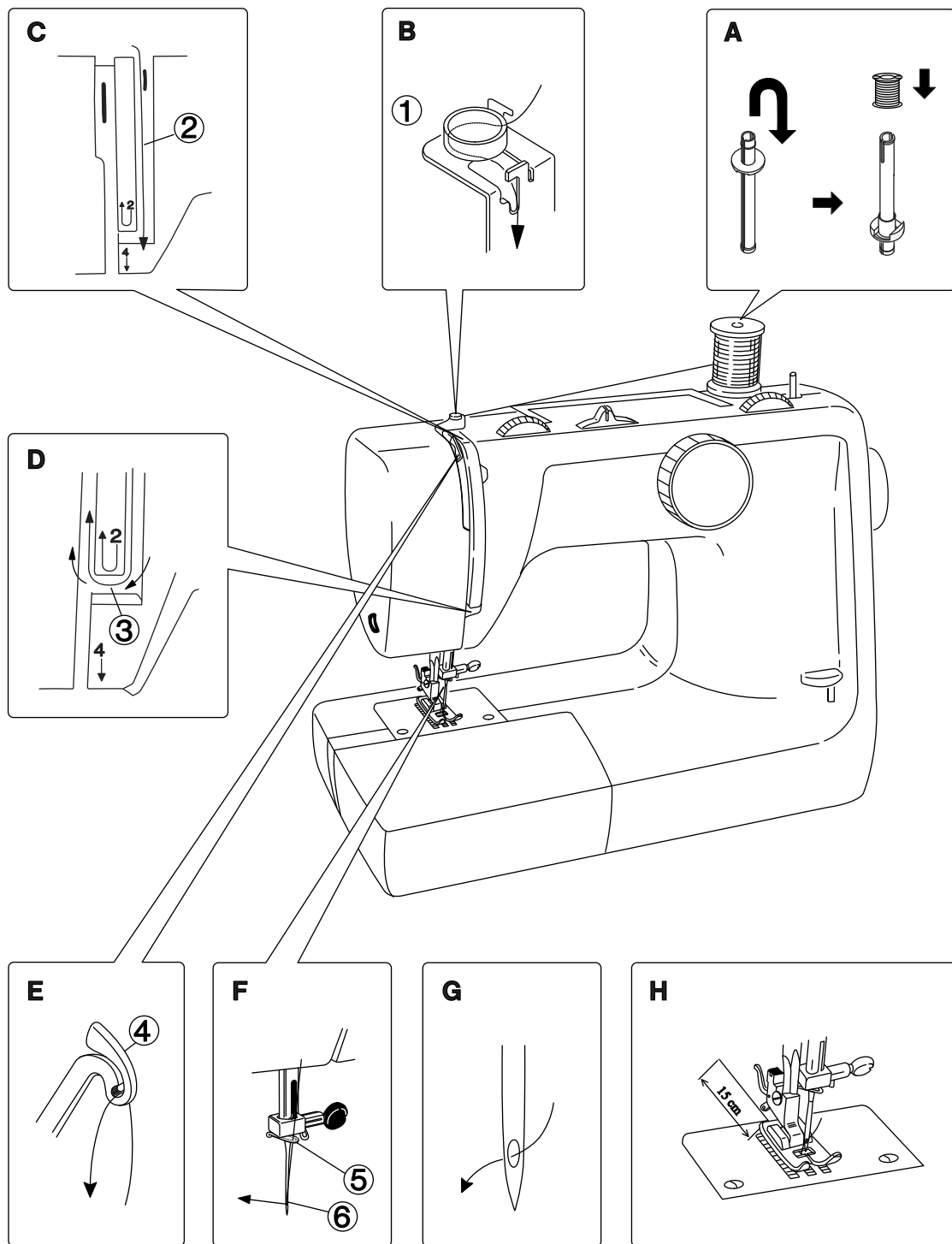
### Polski

#### Nawlekanie nici bębena

1. Umieść szpulkę w bębenu tak, aby nić odwijala się zgodnie z ruchem wskazówek zegara. (Rys. A).
2. Przeprowadź nić przez szczelinę w bębenu. (rys. B)
3. Pociągnij nić w lewo, przeciągnij ją pod sprężyną dociskową (rys. C-1)

Sprawdź, czy nić przy pociąganiu (jak na rys. C-2) rozwija się zgodnie z ruchem wskazówek zegara.

4. Podnieś igłę do najwyższej pozycji i podnieś dźwignię stopki dociskowej.
5. Otwórz pokrywę chwytacza z bębena wyciągnij około 10 cm nici.
6. Chwyć zaczep bębena i włóż go do chwytacza.. Zwolnij zaczep, kiedy bębenek zostanie do końca włożony na miejsce. (rys. D)



## Horní nit

1. Zdvihněte patku do horní polohy. Pootočením ručního kolečka směrem k sobě nastavte jehlu do nejvyšší polohy.
2. Vyndejte nitkový kolík a vsuňte ho kratší částí do otvoru na stroji. Nasadte cívku s nití a nitkový kolík (obr.A).
3. Nit protáhněte vodičem nitě (obr.B).
4. Dále štěrbínou napínače nitě (obr.C).
5. Proveďte zespodu do upínače (obr.D).
6. Proveďte kloubovou niťovou pákou (obr.E).
7. Proveďte vodičkem nitě na jehle (obr.F-5).
8. Navlečte do ouška jehly směrem zepředu dozadu (obr.G).
9. Konec nitě vytáhněte alespoň 15 cm a vložte ji pod patku (obr.H).

## Horná niť

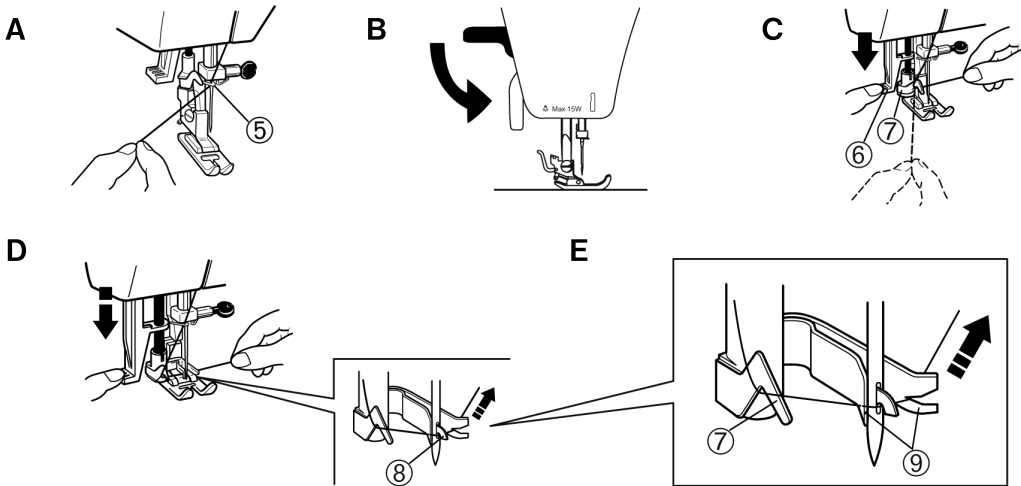
1. Zdvihnite pätku do hornej polohy. Pootočením ručného kolieska smerom k sebe nastavte ihlu do najvyššej polohy.
2. Vyberte niťový kolík a vsuňte ho kratšou časťou do otvoru na stroji. Nasadte cievku s niťou a niťový kolík (obr.A).
3. Niť vedte cez vodič nite (obr.B).
4. Potom cez štrbinu napínača nite (obr.C).
5. Prevlečte zospodu do upínače záchytky (obr.D).
6. Prevlečte cez kĺbovú nitovú páku (obr.E).
7. Prevlečte cez vedenie nite na ihlovej tyči (obr.F-5).
8. Navlečte do očka ihly smerom s predu do zadu (obr.G).
9. Konec nite povitiahnite aspoň 15 cm a vložte ju pod pätku (obr.H).

## Felsőszál befűzése

1. Emelje fel a varrótalpat. A kézikerek megfelelő irányú forgatásával állítsa a szálemelő szemet a legmagasabb állásba.
2. Húzza ki a cérnaorsótartót és a rövidebbik végét illessze a gépbe. Tegyen rá egy orsó cérnát. (A)
3. Húzza át a cérnát a szálvezetőn (1). (B)
4. Húzza a cérnát a feszítő tárcsa (2) egyik oldalán. (C)
5. Fűzze át a cérnát a szálvezető (3) alatt.
6. Fűzze át a szálát a hurokfogó emelőn (4). (E)
7. Fűzze át a szálát a tűvezetőn (5). (F)
8. Fűzze át a tűfokon előlről hátra. (G)
9. Húzzon hátra kb. 15cm cérnát és tegye a varrótal alá. (H)

## Nawlekanie górnej nici

1. Podnieś dźwignię stopki dociskowej. Przekręcając koło napędowe w kierunku do siebie, podnieś podciągacz nici najwyższej pozycji.
2. Wyciągnij bolec na szpulę i krótszą stroną umieść go na miejscu. Na bolec nałóż szpulę nici. (rys. A)
3. Przeciągnij nić przez prowadnik (rys. B)
4. Poprowadź nić pomiędzy tarczami naprężenia (rys. C)
5. Zahacz nić pod prowadnikiem (rys. D)
6. Przewlecź nić przez **dźwignię podciągacza** (rys. E)
7. Przeprowadź nić przez **prowadnik igły** (rys. F)
8. Nawlecź igłę od przodu do tyłu (rys. G)
9. Wyciągnij około 15 cm nici i włóż ją pod stopkę dociskową. (rys. H)



### Čeština

#### Jak používat navlékač nitě (modely s navlékačem nitě)

Navlékač nitě vám ulehčí navlékání nitě do jehly.

1. Navlečte horní nit (viz. str. 16. obr.A).
2. Zdvihněte patku do nejvyšší polohy (obr.B).
3. Pootočením ručního kolečka směrem k sobě zdvihněte jehlu do horní polohy.
4. Vysuňte dole navlékač nitě, zahákněte nit do vodiče zleva směrem doprava (obr.C).
5. Zatlačte navlékač do jeho spodní polohy, tak aby hrot navlékače prošel uchem jehly. Protáhněte nit na pravou stranu (obr.D).
6. Nit ved'te doprava pod hrot navlékače a dále přes štěrbinu bočního vodiče navlékače. (obr.E).
7. Pomalu popouštějte navlékač nitě současně s nití, tak aby byla vtáhnuta hrotem navlékače do ucha jehly (obr.F-1).
8. Když nit projde uchem jehly pusťte její konec a uvolněte navlékač nitě (obr.F-2).

**Pokud se vám nepodaří navléct nit do jehly, proces zopakujte.**

**Pokud nemáte dobře nasazenou jehlu, navlékač nitě nebude správně fungovat.**

9. Nakonec celou nit provlečte uchem jehly (obr.G).

### Slovensky

#### Ako používať navliekač nite (Pri modeloch s navliekačom nite.)

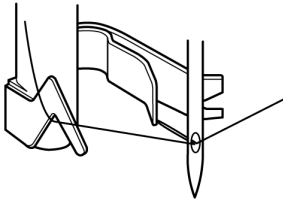
Navliekač nite Vám uľahčí navliecť niť do ihly.

1. Navlečte hornú niť, tak ako je znázornené na str.16 (obr.A).
2. Zdvihnite pätku do najvyššej polohy (obr.B).
3. Pootočením ručného kolieska smerom k sebe zdvihnite ihlu do hornej polohy.
4. Vysunete dole navliekač nite. Zahačknite niť do vodiča z ľavej strany smerom do prava. (obr.C).
5. Zatlačte navliekač do jeho spodnej polohy tak, aby hrot navliekača prešiel očkom ihly. Pretiahnite niť na pravú stranu (obr.D).
6. Niť ved'te doprava popod hrot navliekača a následne cez štrbinu bočného vodiča navliekača (obr.E).
7. Pomaly popúšťajte navliekač nite súčasne s niťou, tak aby bola vtiahnutá hrotem navliekača do očka ihly (obr.F-1).
8. Ak niť prejde očkom ihly, pustite jej koniec a úplne uvoľnite navliekač nite (obr.F-2).

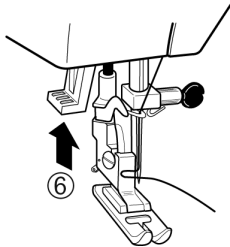
**Ak sa Vám nepodarí navliecť niť do ihly, zopakujte predchádzajúce kroky ešte raz. Ak nemáte dobre osadenú ihlu, navliekač nite nebude pracovať správne.**

9. Koniec niťe prevlečte cez očko ihly (obr.G).

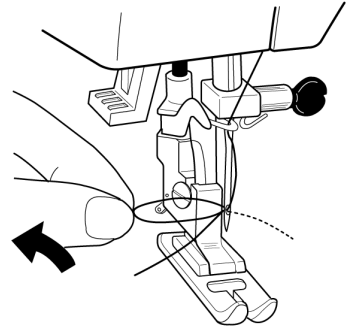
F - 1



F - 2



G



### Magyar

#### Hogyan használjuk a tübefűzőt (Ha a géphez tartozik tübefűző)

*A tübefűző megkönnyíti a szál tűfokon való átfűzését.*

1. Fűzze be a felsőszálat az (5)-ös száuvezetőig a 16.oldalon leírtak szerint. (A)
2. Engedje le a varrótalpat. (B)
3. A kézikerek megfelelő irányban való mozgatásával hozza a tűt a legmagasabb állásba.
4. Engedje le a tübefűző kart (6). Akassza be a szálat a (7)-es száuvezetőbe balról jobbra. (C)
5. Engedje le a tübefűző kart a legalacsonyabb állásba, hogy a kampó átmenjen a tű fokán. Hozza a szálat a (7)-es száuvezetőtől jobbra a kampó alá (8). (D)
6. Húzza a cérnát a (9)-es száuvezetőhöz és a cérnát a tűhöz szorítva húzza a szálat a jobb oldalra. (E)
7. Kissé engedje le a tübefűző kart (6) és fűzze be a szálat a tű fokán. (F-1)
8. Ha a szál átment a tűfokon engedje el a cérnát és a tübefűző kart. (F-2)

**Ha a szál nem megy át a tű fokán ismétlje meg a műveletet.**

**A tübefűző nem működik helyesen ha a tű nincs megfelelő módon beillesztve.**

9. Húzza ki a hurkot a tű fokán. (G)

### Polski

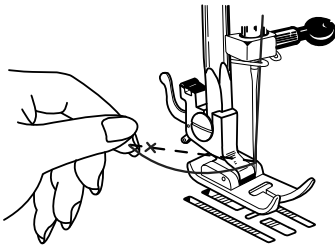
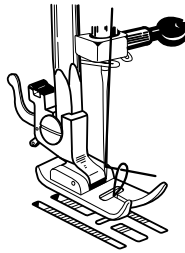
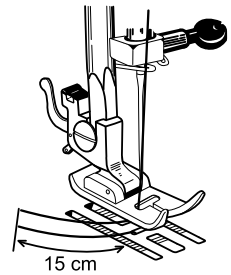
**Do czego służy nawlekacz igły i jak go używać?  
(Jeśli maszyna jest wyposażona w nawlekacz igły).**  
*Nawlekacz ułatwia nawlekanie igły.*

1. Przewlec nić przez prowadnik igły, jak pokazano na stronie 16 (rys. A)
2. Opuść dźwignię stopki dociskowej (rys. B)
3. Za pomocą koła napędowego ustaw igłę w najwyższej pozycji.
4. Opuść dźwignię nawlekacza. Zahacz nić o prowadnik od lewej strony do prawej. (rys. C)
5. Opuść dźwignię nawlekacza do najniższej pozycji, tak aby haczyk przechodził przez ucho igły. Przeciągnij nić z prowadnika w prawo pod haczykiem. (rys. D)
6. Przeprowadź nić pod prowadnikiem haczyka i podciągnij ją w prawo dociskając do igły. (rys. E)
7. Lekko zwolnij dźwignię nawlekacza i przewlec nić przez ucho igły. (rys. F-1) Haczyk ciągnie nić i przeprowadza ją przez ucho igły.
8. Kiedy nić przejdzie przez ucho igły, poluzuj nić i zwolnij do końca dźwignię nawlekacza. (rys. F-2)

**Powtórz powyższe czynności, jeżeli nić nie przejdzie przez ucho igły.**  
**Nawlekacz nie działa właściwie, kiedy igła jest nieprawidłowo założona.**

9. Przeciągnij pętelkę nici przez ucho igły. (rys. G)



**A****B****C****Čeština****Vytažení spodní nitě**

1. Jednou rukou podržte nit procházející jehlou a druhou otáčejte ručním kolečkem směrem k sobě, tak aby se jehla posouvala směrem dolů a zpět do nejvyšší polohy. (obr.A)
2. Lehce vytáhněte horní nit, čímž dosáhnete vytažení spodní nitě nad šicí desku. (obr.B)
3. Vytáhněte obě nitě asi 15 cm. a vložte je pod pätku. (Obr.C)

**Slovensky****Vytiahnutie spodnej nite.**

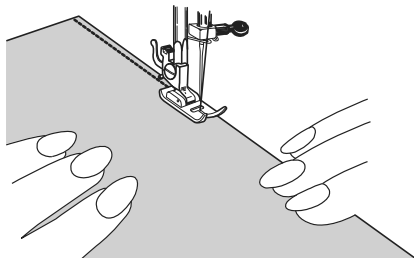
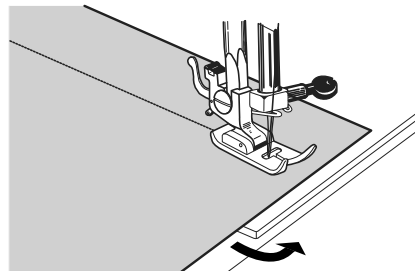
1. Jenu rukou uchopte niť prechádzajúcu cez ihlu a druhou otáčajte ručným kolieskom smerom k sebe, tak aby sa ihla posúvala smerom dole a späť do najvyššej polohy. (obr.A)
2. Potiahnite pomaly niť, čím vytiahnete aj spodnú niť nad stehovú dosku. (obr.B)
3. Vytiahnite obe nite a pretiahnite ich pod pätku v dĺžke asi 15cm . (obr.C)

**Magyar****Az alsó szál felhúzása felemelt varrótalpnál.**

1. Egyik kézzel tartsuk lazán az átfűzött felsőszálat, és a másik kézzel fordítsuk a kézikereket, hogy a tű lefele mozduljon és újra visszajöjjön a legmagasabb állásába. (A)
2. Húzza lassan a felsőszálat és húzza ki a túlapon keresztül felbukkanó alsószálat. (B)
3. Húzza a két szálat egyszerre, és hagyja a cérnát kb.15 cm hosszúra.

**Polski****Wyciąganie dolnej nici**

1. Jedną ręką przytrzymaj nić z igły, drugą ręką przekręć koło napędowe w kierunku do siebie, tak igła obniżyła się, a następnie powróciła do najwyższego położenia. (rys. A)
2. Powoli ciągnij górną nić, a następnie chwyć nić z bębienka, która wyjdzie ze szczeliny w płytce ciegowej. (rys. B)
3. Obie nici pociągnij razem, umieść je pod stopką dociskową, zostawiając 15 cm zapasu. (rys. C)

**A****B****Čeština****Šití rovného stehu****Začátek šití (obr. A)**

1. Nastavte jehlu do nejvyšší polohy a zdvihněte patku do horní polohy.
2. Vložte látku pod patku, patku přepněte do spodní polohy.
3. Stlačte elektrický pedálový spouštěč a začněte šít dopředu. Látku rukama usměrňujte ve směru šití. Látku netahajte ani netlačte.

**Pootočení na okraji šití (obr. B)**

Změna směru šití.

1. Zastavte stroj v bodě, ve kterém chcete změnit směr šití, tak aby jehla zůstala zapichnutá v látce.
2. Zdvihněte patku a látku pootočte do zvoleného směru.
3. Spusťte patku zpět a pokračujte v šití.

**Zpětné šití zapošívání (obr. C)**

Zapošívací steh se používá ke zpevnění stehu, na začátku a nebo na konci šití.

Zmáčkněte tlačítko zpětného šití, směr látky usměrňujte dle potřeby. Látku netlačte a ani ji nepopotahujte. Na zapošití stačí několik stehů. Uvolněním tlačítka zpětného šití bude stroj šít opět dopředu.

**Ukončení šití (obr. D)**

1. Přestaňte stlačovat pedálový spouštěč, pootočte ruční kolečko směrem k sobě, tak aby jehla v horní poloze. Zdvihněte patku do horní polohy.
2. Vyměňte látku směrem doleva (obr. D-1).
3. Ustříhnete nit pomocí ořezávače nitě (obr. D-2)
4. Nit v délce 15 cm. nechejte volně pod patkou.

**Slovensky****Šitie rovného stehu****Začiatok šitia (obr.A)**

3. Dajte ihlu do najvyššej polohy a zdvihnite pätku do hornej polohy.
4. Vložte látku pod pätku. Pätku prepnite do spodnej polohy.
5. Stlačte elektrický nožný spúšťač a začnite šiť dopredu. Látku rukami usmerňujte v smere šitia. Látku neťahajte ani netlačte.

**Pootočenie v rohu šitia (obr.B)**

Zmena smeru šitia.

1. Zastavte stroj v bode v ktorom chcete zmeniť smer šitia, tak aby ihla zostala vpichnutá v látke.
2. Zvihnite pätku a látku pootočte do zvoleného smeru.
3. Spustite pätku späť a pokračujte v šití.

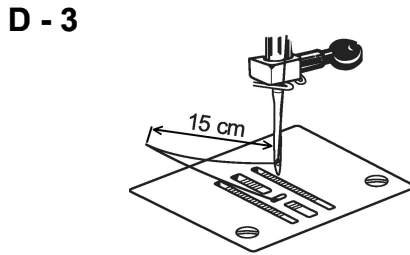
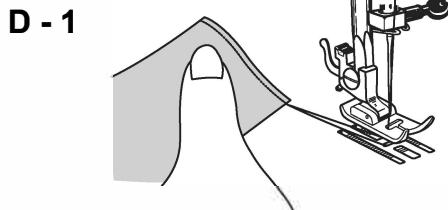
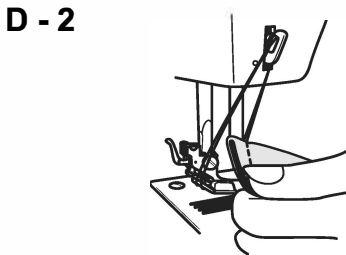
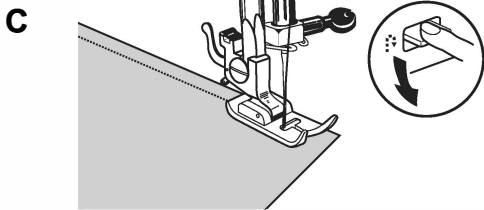
**Spätné šitie - zapošitie. (obr.C)**

Zapošívací steh sa používa na spevnenie stehu na začiatku, alebo na konci šitia.

Zatlačte na tlačítko spätného šitia. Smer látky usmerňujte podľa potreby. Látku netlačte a ani ju nepoťahujte. Na zapošitie stačí zopár stehov. Uvoľnením tlačítka spätného šitia, bude stroj šiť dopredu.

**Ukončenie šitia (obr.D)**

1. Prestanete stláčať nožný spúšťač. Pootočte ručné koliesko smerom k sebe, tak aby ihla zostala v hornej polohe. Zdvihnite pätku do hornej polohy.
2. Vyberte látku smerom do ľava. (obr.D-1)
3. Rozstrihnete niť orezávačom nite. (obr.D-2)
4. Nite v dĺžke 15 cm nechajte voľne pod pätkou pre ďalšie šitie. (Obr.D-3)



## Magyar

### Egyenes varrás

#### A varrás elkezdése (A)

3. Tegye a tűt a legmagasabb állásba és emelje fel a varrótalpat.
4. Tegye az anyagot a varrótalp alá és engedje le a varrótalpat.
5. Nyomja meg könnyedén a lábpedált és varrjon, miközben a kezével igazítsa az anyagot a talp alá. Ne húzza vagy tolja az anyagot.

#### Kilencven fokos fordulás (B)

##### Írányváltoztatás

1. Állítsa meg a gépet ott, ahol varrásirányt akar változtatni úgy, hogy a tű az anyagban maradjon.
2. Emelje fel a varrótalpat és fordítsa az anyagot az új irányba.
3. Engedje le a varrótalpat és folytassa a varrást az új irányba.

#### Hátrafele varrás (C)

A szélek megerősítésére ajánlott a varrást hátrafelé való varrással elkezdni vagy befejezni. Nyomja meg a hátravarráshoz a nyomógombot. Irányítsa az anyagot a kezével. Ne húzza az anyagot. Egy pár öltés elég a megerősítéshez. Engedje el a gombot és folytassa előre a varrást.

#### Varrás befejezése (D)

1. Vegye le a lábát a pedálról. Fordítsa a kézikereket megfelelő irányba addig, amíg a tű a legmagasabb állásba kerül. Emelje fel a varrótalpat.
2. Húzza ki az anyagot baloldali irányba. **(D-1)**
3. Vágja el a szálakat a szálvágóval. **(D-2)**
4. Húzzon hátra kb. 15 cm hosszú fonalat, hogy a szál ne fűződjön ki a tűből. **(D-3)**

## Polski

### Ścieg prosty

#### Rozpocznianie szycia (rys. A)

3. Podnieś igłę do najwyższej pozycji oraz dźwignię stopki dociskowej.
4. Pod stopką dociskową ułóż materiał. Opuść stopkę dociskową.
5. Lekko naciśnij pedał i szyj do przodu, ręką prowadząc materiał. Nie popychaj ani nie ciągnij tkaniny.

#### Zmiana kierunku szycia (rys. B)

Aby zmienić kierunek szycia:

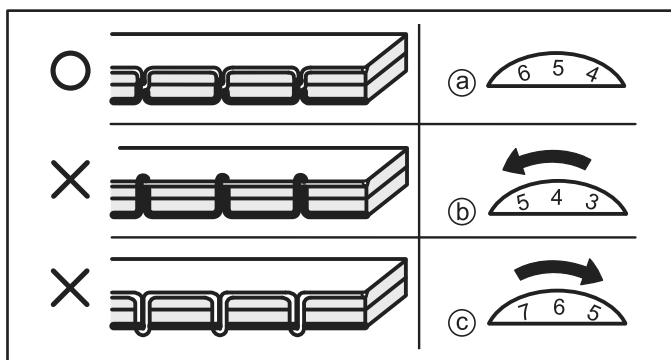
1. Zatrzymaj maszynę w punkcie, w którym chcesz zmienić kierunek szycia, tak aby igła była wbita w tkaninę.
2. Podnieś stopkę dociskową, przekręć tkaninę w żądanym kierunku.
3. Opuść stopkę dociskową i rozpocznij szycie w nowym kierunku.

#### Szycie wsteczne (rys. C)

Aby wzmocnić szew, zaleca się rozpocząć lub zakończyć ścieg kilkoma szwami wstecznymi. Naciśnij dźwignię szycia wstecznego. Prowadź ręką materiał. Nie ciągnij tkaniny. Aby wykonać wzmocnienie ściegu, wystarczy kilka szwów. Zwolnij dźwignię, aby powrócić do szycia w przód.

#### Zakończenie szycia (rys. D)

1. Przestań naciskać na pedał. Za pomocą koła napędowego ustaw igłę w najwyższej pozycji. Podnieś stopkę dociskową.
2. Tkaninę odciągnij w lewo. (rys. **D-1**)
3. Nożykiem przetnij nici. (rys. **D-2**)
4. Z tyłu pozostaw 15 cm nici, aby nić nie wysunęła się z ucha igły. (rys. **D-3**)



### Čeština

#### Regulování napnutí nitě

Steh je dobrý tehdy, když napnutí obou nití, vrchní i spodní, je vyvážené a obě dvě nitě jsou spolu ve středu šité látky.

Po zkušebním šití zkontrolujte, zda tomu tak je. Nastavte napnutí horní nitě pomocí kolečka na napnutí nitě.

- a : Napnutí nitě je správné.** Obě nitě jdou středem šitého materiálu.
- b : Horní nit je příliš napnutá.** Nitě jsou navrchu šitého materiálu. Pootočte kolečkem napnutí nitě na nižší číslo.
- c : Horní nit je příliš volná.** Nitě je vespodu šitého materiálu. Pootočte kolečkem napnutí nitě na vyšší číslo.

#### Výměna patky

1. Pootočením ručního kolečka dejte jehlu do horní polohy, patku přepněte do horní polohy.
2. Zatlačte páčku držáku patky a vyjměte patku. (obr. A-1)
3. Položte novou patku na šicí desku pod držák patky.  
Přepněte patku do spodní polohy, tak aby hřídel na patce zaskočila do držáku patky (obr. A-2).

### Slovensky

#### Regulovanie napätia nite

Dobrý steh je pevný vtedy, keď je napätie oboch nití (vrchnej a spodnej) vyvážené a obidve nite sú spolu previazané v strede šitej látky.

Po skúšobnom šití skontrolujte, či je horná a spodná niť previazaná v strede látky.

Nastavte napnutie hornej nite kolieskom na napínanie nite.

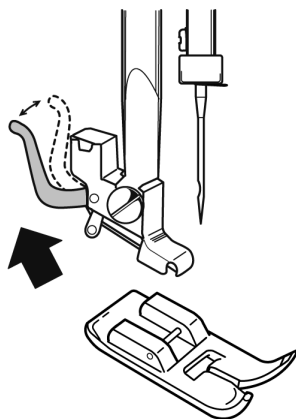
- a : Napnutie nití je správne.** Obe nite sú previazané v strede šitého materiálu.
- b : Horná niť je veľmi napnutá.** Viazanie nití je na vrchu šitého materiálu. Pootočte koliesko napnutia nití na nižšie číslo.
- c : Horná niť je veľmi voľná.** Viazanie nití je na spodu šitého materiálu. Pootočte koliesko napnutia nití na vyššie číslo.

#### Výmena pätky

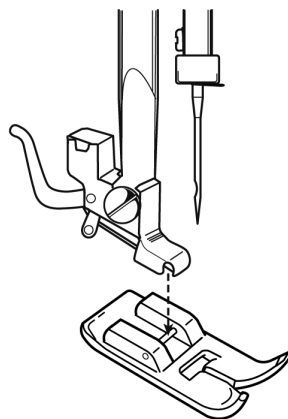
1. Pootočením ručného kolieska dajte ihlu do hornej polohy. Pätku prepnite do hornej polohy.
2. Zatlačte páčku držáka pätky a vyberte pätku. (obr. A-1)
3. Položte novú pätku na stehovú dosku pod držák pätky.  
Prepnite pätku do spodnej polohy, tak aby oska na pätky zaskočila do držáka pätky. (obr. A-2)

A

A-1



A-2



### Magyar

#### A szálfeszesség beállítása

Az anyagszél akkor szép, ha a szálfeszesség megfelelő és mindkét szál ( alsó-és felsőszál) az anyag közepén vannak áthurkolva.

Varrás után ellenőrizze, hogy az alsó- és felsőszál egyenlő-e. Igazítsa a szálfeszességen a felsőszál feszességét szabályzó gomb fordításával.

- a.: **A szálfeszességek egyenlőek.** A szálak az anyag közepén hurkolódnak.
- b.: **A felső szál túl feszes.** A felsőszál az anyag felszínén fekszik. Igazítsa a szálfeszességen úgy, hogy a gombot egy kisebb számra fordítja.
- c.: **A felsőszál túl laza.** A felsőszál az anyag hátoldalán fekszik. Igazítsa a szálfeszességen úgy, hogy a gombot egy nagyobb számra fordítja.

#### Varrótalpcseré

1. A kézikerék forgatásával fordítsa a tűt a legmagasabb állásba. Tegye a varrótalp emelőt középső állásba.
2. Emelje fel a varrótalp kioldó kart, és vegye le a talpat. (A-1)
3. Tegye a kívánt varrótalpat a túlapra a talptartó alá. Engedje le a varrótalp emelőt úgy, hogy a talp ráakadjon a talptartóra. (A-2)

### Polski

#### Regulacja naprężenia nici

Prawidłowy szew powstaje wtedy, kiedy naprężenie jest dobrze wyważone, a obie nici (górna i dolna) łączą się razem w środku tkaniny.

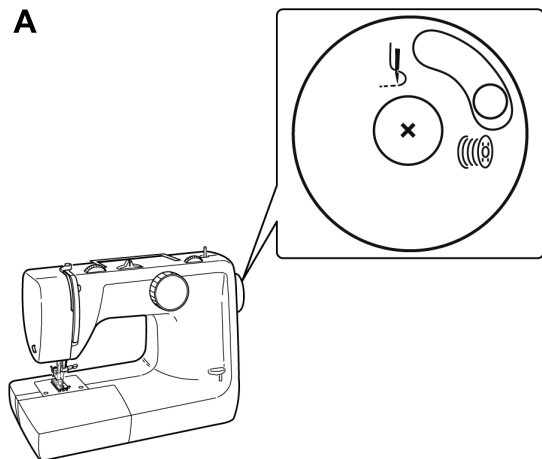
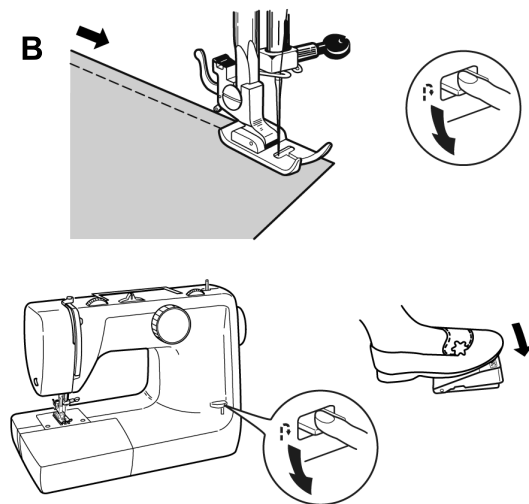
Po skończeniu szycia sprawdź, czy górna i dolna nić są jednakowe.

Za pomocą regulatora naprężenia górnej nici ustaw naprężenie nici.

- a: **Naprężenia nici są równe.** Obie nici krzyżują się w środku tkaniny.
- b: **Naprężenie górnej nici jest zbyt mocne.** Górna nić leży płasko na wierzchniej stronie tkaniny. Popraw naprężenie przestawiając regulator na niższą wartość.
- c: **Naprężenie górnej nici jest zbyt słabe:** Górna nić leży płasko na spodniej stronie tkaniny. Popraw naprężenie przestawiając regulator na wyższą wartość.

#### Zmiana stopki

1. Za pomocą koła napędowego ustaw igłę w najwyższej pozycji. Ustaw dźwignię stopki dociskowej w pozycji środkowej.
2. Naciśnij dźwignię zwalnającą i zdejmij stopkę. (rys. A-1)
3. Połóż żadaną stopkę na płytce ścięgowej. Obniż dźwignię stopki dociskowej, tak aby stopka zatrzasnęła się. (rys. A-2)

**A****B****Čeština****Přepínač spojky (obr. A)**

Přepínač spojky se nachází na ručním kolečku (obr. A)

Při šití je spojka v poloze (↕)

Při navijení spodní cívky je spojka v poloze (⊞)

**Tlačítko zpětného šití (obr. B)**

Zpětné šití používáme na zpevnění stehů v místech, kde je to potřebné.

Při šití zpětným stehem zatlačte na tlačítko zpětného šití a pomalu stlačte pedálový spouštěč. Uvolněním tlačítka zpětného šití se tato funkce zruší a šijete opět dopředu.

(Jen když je stroj vybaven přepínačem podavače)

**Podavač (obr. C)**

Přepnutím podavače můžete posun látky korigovat ručně. Využívá se při přišívání knoflíků, vyšívání a opravách.

Přepínač podavače ⊙ je umístěn na volném rameni stroje.

Podavač vyřadíte z provozu tlačení přepínače a zasunutím doleva.

Zpětné přepnutí a vysunutí podavače provedete zatlačením doprava.

**Slovensky****Prepínač spojky (obr. A)**

Prepínač spojky sa nachádza na ručnom koliesku. (Obr.A)

Pri šití je spojka v polohe (↕).

Pri navíjaní spodnej cievky je spojka v polohe (⊞).

Po prepnutí na šitie alebo navíjanie potočte ručným kolieskom k sebe tak, aby zacvaklo.

**UPOZORNENIE:**

Pri prepnutí spojky zo šitia na navíjanie a opačne, potočte vždy rukou k sebe ručné koliesko. Nožný spúšťač môžete stlačiť až potom, keď spojka zacvakne.

**Tlačítko spätného šitia (obr. B)**

Spätné šitie používame na spevnenie stehov v miestach kde to je potrebné.

Pri šití spätným stehom zatlačte na tlačítko spätného šitia a pomaly stláčajte elektrický nožný spúšťač.

Uvolnením tlačítka spätného šitia sa táto funkcia zruší a šijete opäť dopredu.

(Ak je stroj vybavený prepínačom podavača)

**Podávač (obr.C)**

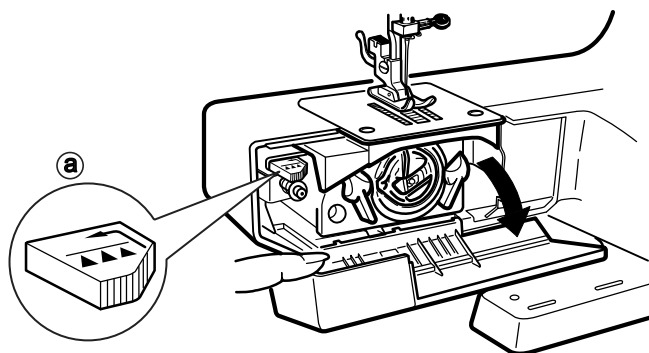
Přepnutím podavača môžete posun látky korigovat ručne. Toto sa využíva pri přišívání gombíkov, plátaní a vyšívání.

Prepínač podavača ⊙ je umiestnený vo voľnom ramene stroja.

Podávač vyradíte z prevádzky zatlačením prepínača a zasunutím do ľava.

Spätné prepnutie a vysunutie podávača uskutočnite zatlačením do prava.

Pri modeloch SD, ktoré nie sú vybavené prepínačom podávača látky na uvedené úkony, použite krytku podávača č.18 v príslušenstve.



### Magyar

#### Kioldó gomb (A)

A kioldó gomb a kézikeréken található. (A) Varráskor tolja a kioldógombot a (☺) állásba. Orsózáskor tolja a kioldógombot a (☹) állásba.

#### Nyomógomb a hátravarráshoz (B)

A hátravarrás a szélek megerősítésére szolgál. Hátravarráshoz nyomja a nyomógombot ütközésig és a lábpedált nyomja könnyedén. Engedje el a gombot és folytassa a varrást előre.

(Ha a varrógépben anygtovábbító fogakat szabályozó kar található.)

#### Anygtovábbító fogakat szabályzó kar (C)

A fogak leengedésével Ön szabályozhatja az anyag továbbítását. Ez gombfelvarrásnál, foltozásnál és hímzésnél lehet hasznos. Ez a szabályzó kar ©, a hurokfogó-pálya fedél mögött található. A fogak leengedéséhez nyomja először előre, majd balra a kart. A kar kiengedéséhez nyomja a kart jobbra, így a fogak visszatérnek az eredeti pozíciójukba.

### Polski

#### Pokrętko odblokowania (rys. A)

Pokrętko odblokowania znajduje się na kole napędowym. (rys. A) Podczas szycia ustaw pokrętko odblokowania w pozycji (☺). Przy nawijaniu nici na szpulkę bębienka, przesunąć pokrętko odblokowania na pozycję (☹).

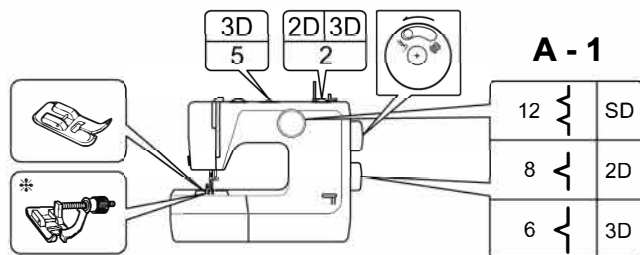
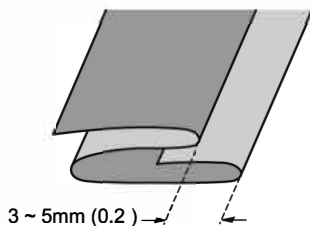
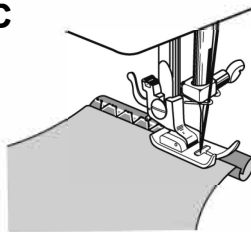
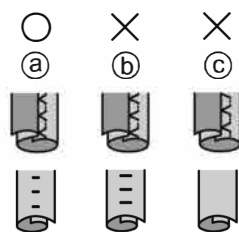
#### Dźwignia szycia wstecznego (rys. B)

Szycie wsteczne jest polecane do wzmacniania szwów. Aby wykonać szycie wsteczne, naciśnij do końca dźwignię szycia wstecznego i lekko naciśnij na pedał. Zwolnij dźwignię, aby ponownie szyc do przodu.

(kiedy maszyna jest wyposażona w dźwignię wyłączenia ząbków)

#### Dźwignia wyłączenia ząbków (rys. C)

Wyłączając ząbki możesz samodzielnie kontrolować podawanie tkaniny. Funkcję tę stosuje się przy przyszywaniu guzików, cerowaniu i haftowaniu. Dźwignia wyłączenia ząbków (B) znajduje się wewnątrz pokrywy hwyłacza. Aby opuścić ząbki, przesunąć dźwignię do przodu, a następnie w lewo. Aby zwolnić dźwignię wyłączenia ząbków, przesunąć dźwignię w prawo, a wtedy ząbki wrócą na swoje miejsce.

**A****B****C****D****Čeština****JAK POUŽÍVAT NASTAVENÍ STEHU****Slepý steh**

1. Přesvědčte se, že spojka na ručním kolečku je přepnutá na pozici ( ).
2. Nastavte stroj viz. obr. **A**
  - 1.) **volič stehu** viz. obr. **A-1**
  - 2.) **(Model s 2-3 voliči)** nastavte **volič délky stehu** na číslo 2
  - 3.) **(model s 3 voliči)** nastavte **volič šířky stehu** na číslo 5
3. Poskládejte látku viz. obr. B a vložte ji pod patku. Když chcete dosáhnout vysoké kvality, je dobré poskládanou látku před šitím přišpendlit a přežehlit.
4. Sešívajte tak, aby rovný steh procházel pravou stranou a cik-cak steh zachytával levou stranu přehnuté látky viz. obr. **C**  
(Obr.D) a : správně sešítá látku  
b : jehla příliš uhýbá doleva  
c : jehla nezachytává levou stranu  
Používejte cik-cak patku základní výbava, nebo patku na slepý steh, kterou lze přibjednat.

**Obnitkovací steh****Pro tenké látky:**

Obnitkovací steh používáme k zabránění třepení okrajů látky.

1. Přesvědčte se, že spojka na ručním kolečku je přepnutá na pozici ( ).
2. **A** pro model s **1 voličem** nastavte **volič programu** dle obr. **E**  
**B** pro model s **2 voliči** nastavte **volič programu** a **volič délky stehu** dle obr. **F**  
**C** pro model s **3 voliči** nastavte **volič programu** a **volič délky** a **šířky stehu** dle obr. **G**
3. Látku vedte těsně po okraji patky viz. obr. **H**

**Poznámka**

Pro silný materiál (riflovina) použijte široký cik-cak steh a pro tenký materiál úzký cik-cak steh.

Používejte cik-cak patku základní výbava. Nebo lemovací patku, kterou lze přibjednat.

**Slovensky****AKO POUŽÍVAŤ NASTAVENIE STEHOV****Slepý steh**

1. Presvedčte sa, že spojka na ručnom koliesku je prepnutá na pozíciu ( ).
2. Nastavte stroj ako je na... (obr.A)
  - 1.) **volič stehu** ako je na (obr.A-1)
  - 2.) **(pre model s 2 a 3-voličmi)** nastavte **volič dĺžky stehu** na č.2
  - 3.) **(pre model s 3-voličmi)** nastavte **volič šírky stehu** na č.5
3. Poskladajte látku ako je znázornené na (obr.B) a vložte ju pod pätku. Ak chcete dosiahnuť vysokú kvalitu je dobré poskladanú látku pred šitím zošpendliť a prežehliť.
4. Zošívajte tak, aby priamy steh prechádzal pravou stranou a cik-cak steh zachytával ľavú stranu prehnutej látky (obr.C)  
(Obr.D) a : správne zošitá látku  
b : ihla moc zachádza na ľavú stranu  
c : ihla nezachytáva ľavú stranu  
Používajte cik-cak pätk-základná výbava, alebo pätku na slepý steh, ktorá sa dá doobjednať.

**Obšivací steh****Pre tenké látky:**

Obšivací steh používame na zabránenie strapkania okraju látky.

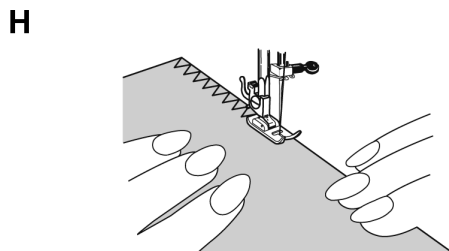
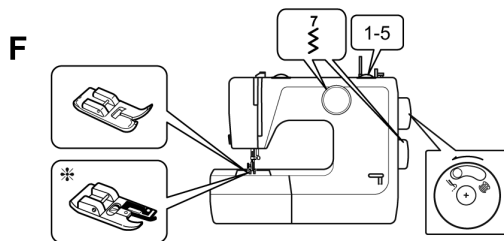
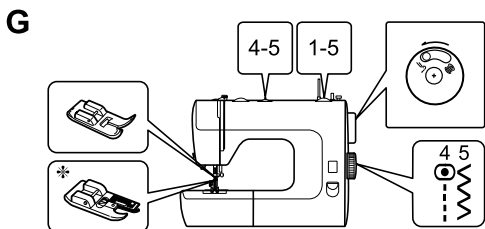
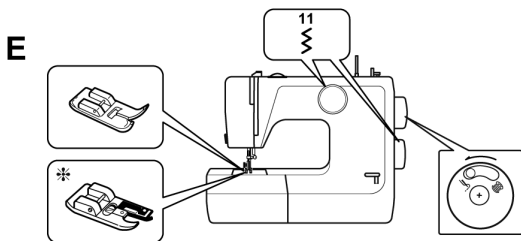
1. Presvedčte sa, že spojka na ručnom koliesku je prepnutá na pozíciu ( ).
2. **A** pre model s **1-voličom** nastavte **volič programov** podľa (obr.E)  
**B** pre model s **2-voličmi** nastavte **volič programov** a **volič dĺžky stehu** podľa (obr.F)  
**C** pre model s **3-voličmi** nastavte **volič programov**, **volič dĺžky stehu** a **volič šírky stehu** podľa (obr.G)
3. Látku vedte tesne okrajom pätky (obr.H)

**Poznámka**

Pre hrubý materiál (denim, riflovina) použite široký cik-cak steh a pre tenký materiál úzky cik-cak steh.

Používajte cik-cak pätku (základná výbava), alebo obnitkovaciu pätku, ktorá sa dá doobjednať.






## Magyar

### HOGYAN HASZNÁLJUNK REJTETT ÖLTÉSEKET


#### Slepý steh

1. Győződjön meg róla, hogy a kézikerék kioldógombja a (  ) állásban legyen.
2. Állítsa be a gépet a következő képpen ( **A** ):
  - 1.) Öltésminta kiválasztó gomb az ( **A-1** ) szerint
  - 2.) (csak a két és háromgombos típusokon) öltéshossz szabályzó gomb: 2
  - 3.) (csak a háromgombos típuson) cikk-cakk öltésszélesség szabályzó: 5
3. Hajtsa az anyagot a ( **B** ) ábra szerint. Tegye a varrótalp alá. A szebb szél elérése érdekében célszerű a szegélyt feltűzni és megvasalni.
4. Varrja fel a felhajtást úgy, hogy az egyenes öltések a szélén fussanak, a cikk-cakk öltések pedig csak egy szálát vegyenek föl a felhajtásból. ( **C** ) ( **D** ):
  - a., helyes szél
  - b., a tú túl sok anyagot vesz fel
  - c., a tú egyáltalán nem veszi fel az anyagot
 Cikk-cakk varrótalpat, vagy más varrótalpat használjon (pl.vak szegőöltéshez való talpat)

#### Szegőzés

##### Vékony anyagok szegőzése

A szegőzés megvédi az anyag szélét a foszlástól.

1. Győződjön meg róla, hogy a kézikerék kioldógombja a (  ) pozícióban van.
2. **A** Egygombos típuson: állítsa az öltésminta kiválasztó gombot az ( **E** ) ábra szerint.  
**B** Kétegombos típuson: állítsa az öltésminta kiválasztó gombot és az öltéshossz szabályzót a ( **F** ) ábra szerint.  
**C** A háromgombos típuson állítsa az öltésminta kiválasztó, öltéshossz szabályzó és a cikk-cakk öltésszélesség szabályzó gombokat a ( **G** ) ábra szerint.
3. Tegye az anyagot a varrótalp alá úgy, hogy az anyag széle a varrótalp széléhez érjen ( **H** )


#### Figyelem!

Vastag anyagok esetében (főként farmer esetében) használjon széles cikk- cakk öltést, vékony anyagok esetén használjon keskeny cikk- cakk öltést. Használjon cikk-cakk varrótalpat vagy más talpat ( pl. szegőző talpat)

## Polski

### JAK ZASTOSOWAĆ USTAWIONE FABRYCZNIE ŚCIEGI


#### Ścieg kryty

1. Upewnij się, że pokrętko odblokowania na kole napędowym znajduje się w pozycji (  ).
2. Ustaw (rys. **A**):
  - 1.) **regulator wyboru wzoru** zgodnie z rys. **A-1**
  - 2.) (tylko dla modelu z 2 i 3 regulatorami), **regulator długości ściegu** na 2
  - 3.) (tylko dla modelu z 3 regulatorami) **regulator szerokości zygzaka** na 5
3. Złóż materiał w sposób pokazany na (rys. **B**). Włóż go pod stopkę dociskową. Aby ścieg był ładniejszy, zaleca się spiąć go szpilkami i zaprasować przed rozpoczęciem szycia.
4. Przeszyj zakładkę tak, aby ściegi proste znajdowały się na krawędzi zakładki, a zygzak zaledwie chwycił jedną lub dwie nici zakładki (rys. **C**) (rys. **D**)
  - a : Poprawny szew
  - b : Igła chwyciła zbyt dużo krawędzi zakładki
  - c : Igła w ogóle nie chwyciła krawędzi zakładki
 Użyj stopki do zygzaka lub innej dodatkowej (stopki do ściegu krytego).

#### Obrażanie

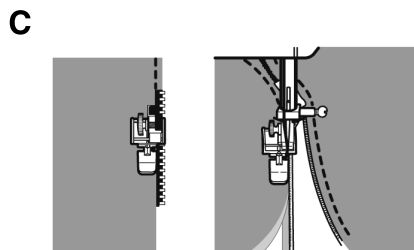
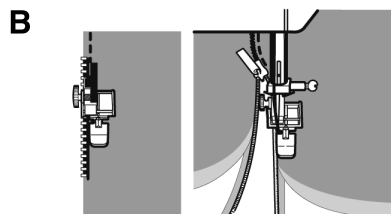
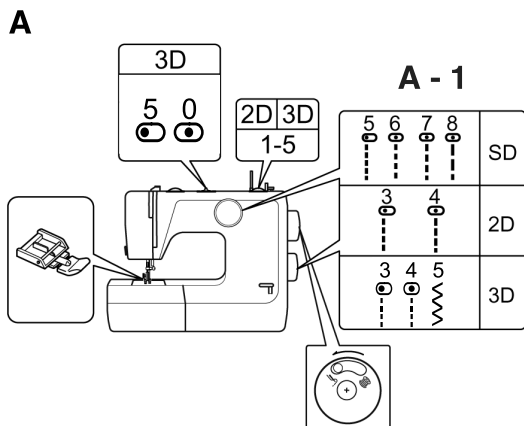
##### Cienkie materiały:

Dzięki obrębieniu krawędzi tkaniny nie strzępi się.

1. Upewnij się, że pokrętko odblokowania na kole napędowym znajduje się w pozycji (  ).
2. **A** Przy modelu z 1 regulatorem, ustaw regulator wyboru ściegu jak na rys. **E**.  
**B** Przy modelu z 2 regulatorami, ustaw regulator wyboru ściegu i regulator długości ściegu jak na rys. **F**.  
**C** Przy modelu z 3 regulatorami, ustaw regulator wyboru ściegu, regulator długości ściegu i regulator szerokości zygzaka jak na rys. **G**
3. Szij tak, aby wszystkie szwy po prawej stronie szły równo wzdłuż linii krawędzi tkaniny (rys. **H**)

#### UWAGA:

Przy grubych tkaninach (w szczególności denim) użyj szerokiego zygzaka, a przy cienkich wąskiego. Użyj stopki do zygzaka lub innej dodatkowej (stopki do obrębienia).



### Čeština

#### Šití zipu

1. Přesvědčte se, že je spojka na ručním kolečku prepnutá do polohy (☑).
2. Nastavte stroj viz. obr. **A**
  - 1.) **volič stehu** viz. obr. A-1
  - 2.) **(model s 2-3 voliči)** nastavte volič délky stehu na číslo 1-5
  - 3.) **(model s 3 voliči)** nastavte volič šířky stehu na číslo 0
3. Založte zipovou patku na pravou stranu jehly. Šijte pravou stranu zipu. Látku ved'te Opatrně tak, aby zoubky na pravé straně procházely těsně podél pravé strany patky (obr. **B**)
4. Přistehujte, nebo přichyťte ji na místo, kam ji chcete našít
5. Přeložte zipovou patku na levou stranu jehly. Šijte stejným způsobem levou stranu zipu (obr. **C**) Používejte zipovou patku.

### Magyar

#### Cippzár bevarrása

1. Győződjön meg róla, hogy a kézikerék kioldógombja a (☑) pozícióban van.
2. 1. Állítsa be a gépet az (A) ábra szerint
  - 1.) Öltésminta kiválasztó gomb a (A-1) ábra szerint.
  - 2.) (csak a két és háromgombos modelleken) öltéshossz beállító gomb 1-5 között.
  - 3.) (csak a háromgombos modelleken) cikk-cakk öltésszélesség szabályzó gomb a 0-án.
3. Tegye a cippzár bevarrásához való varrótalpat a tú jobb oldalára. Varrja végig a cippzár jobb oldalát. Ovatosan igazítsa az anyagot úgy, hogy a jobboldali cippzárfogak a varrótalpat bal oldalával párhuzamosak legyenek. (B)
4. Tegye a varrótalpat a tú bal oldalára. Varrja végig a cippzár másik oldalát is hasonló módon. (C)

Használjon cippzár bevarrásához való varrótalpat.

### Slovensky

#### Šitie zipsu

1. Presvedčte sa, že spojka na ručnom koliesku je prepnutá na pozíciu (☑).
2. Nastavte stroj ako je na... (obr.A)
  - 1.) **volič stehu** ako je na (obr.A-1)
  - 2.) **(pre model s 2 a 3-voličmi)** nastavte **volič dĺžky stehu** na č.1-5
  - 3.) **(pre model s 3-voličmi)** nastavte **volič stehu** na č.4 a **volič šírky stehu** na č.0
3. Založte zipsovú pätku na pravú stranu ihli. Šite pravú stranu zipsu. Látku ved'te opatrne, aby zúbky zipsu na pravej strane prechádzali tesne popri ľavej strane pätky.(obr. **B**)
4. Preložte zipsovú pätku na ľavú stranu ihly. Šite rovnako ľavú stranu zipsu. (obr. **C**) Používajte zipsovú pätku

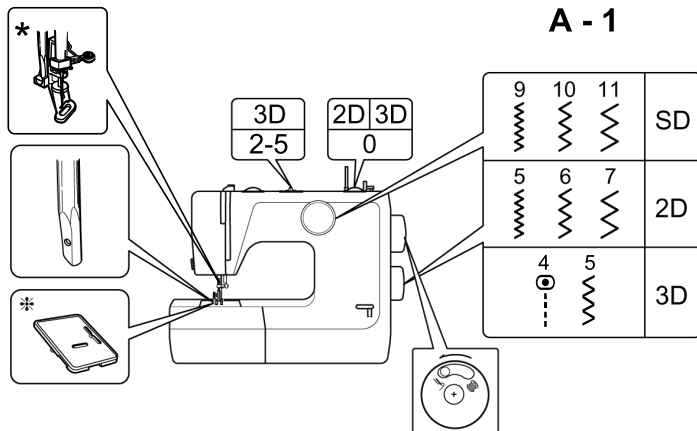
### Polski

#### Wszywanie zamka

1. Upewnij się, że pokrętło odblokowania na kole napędowym znajduje się w pozycji (☑).
2. Ustaw maszynę jak na rys. **A**
  - 1.) **Regulator wyboru ściegu** jak na rys. A-1
  - 2.) (tylko dla modelu z 2 i 3 regulatorami) **regulator długości ściegu** między 1-5
  - 3.) (tylko dla modelu z 3 regulatorami) Jeśli wybierasz ścieg nr 4: **regulator szerokości zygzaka** na ZERO
3. Ustaw stopkę do zamków po prawej stronie igły. Przeszyj prawą stronę zamka. Ostrożnie prowadź tkaninę tak, aby ząbki zamka po prawej stronie były równoległe do lewej strony stopki. (rys. **B**)
4. Przetaw stopkę do zamków na lewą stronę igły. W ten sam sposób przeszyj lewą stronę zamka. (rys. **C**)

Używaj stopki do zamków.

A



### Čeština

#### Vyšívání

1. Přesvědčte se, že spojka na ručním kolečku je přepnutá na pozici (👉).
2. Vyřadte podavač (viz. str. 25)
3. Nastavte stroj viz. obr. A
  - 1.) **volič stehu** viz. obr. A-1
  - 2.) **(model s 2-3 voliči)** nastavte volič délky stehu na číslo 0
  - 3.) **(model s 3 voliči)** nastavte volič šířky stehu na číslo 2-5
4. Snižte trochu napnutí horní nitě. Cik-cak steh vyžaduje nižší napnutí nitě, jako rovný steh.

#### PRO DOBRÉ VYŠÍVÁNÍ

Je nutné vybrat správnou jehlu a správnou nit. Použijte vyšívací nitě pro horní nit.

A tenčí nit stejné barvy pro nit spodní

Jehla	Nit
č. 9	120 ~100
č. 11	100 ~ 80
č. 14	60 ~ 50

5. Nakreslete si obrázek na látku a upevněte ji do vyšívacího rámu. Látku musí být napnutá. Když vyšíváte tenkou látku, je dobré ji podložit vyšívacím papírem a společně uchytil do rámu.
6. Pootočením ručního kolečka si vytáhnete spodní nit. Odstraňte patku.
7. Ušijte pár stehů a odstraňte konec spodní nitě (obr. B)
8. Začněte vyšívat obrázek od krajů. Rukou vedte vyšívací rám (obr. C)
9. Nakonec přešijte zpětným chodem ukončení vyšívky.

Doplňkové příslušenství (kryt podavače)

\* Patka na vyšívání je příslušenství na objednávku

\* Vyšívací rám není součástí stroje

A - 1

### Slovensky

#### Vyšívanie

1. Presvedčte sa, že spojka na ručnom koliesku je prepnutá na pozíciu (👉).
2. Vyradte podávač (pozri str.25)
3. Nastavte stroj ako je na... (obr.A)
  - 1.) **volič stehu** ako je na (obr.A-1)
  - 2.) **(pre model s 2 a 3-voličmi)** nastavte **volič dĺžky stehu** na č.0
  - 3.) **(pre model s 3-voličmi)** nastavte **volič šírky stehu** na č.2-5
4. Znížte trochu napätie hornej nite. Cik-cak steh potrebuje nižšie napätie nite, ako priami steh.

#### PRE DOBRÉ VYŠÍVANIE

Je nutné mať vybranú správnu ihlu a správnu niť. Použite vyšívacie nite pre hornú niť a tenšiu niť rovnakej farby pre spodnú niť.

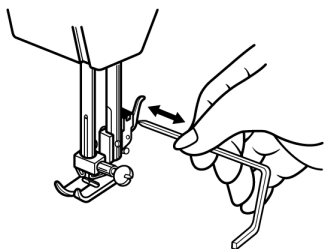
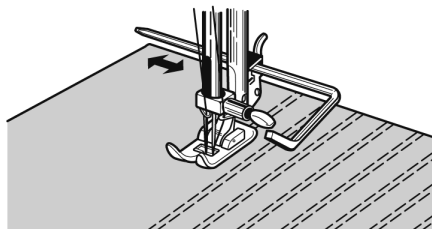
Ihla	Niť
č. 9	120 ~100
č. 11	100 ~ 80
č. 14	60 ~ 50

5. Nakreslite si obrázok na látku a upevnite ju do vyšívacieho rámu. Látku musí byť napnutá. Ak vyšívate na tenkú látku, je dobré ju podložiť v vyšívacím papierom a spolu uchytiť do rámu.
6. Pootočením ručného kolieska si vytiahnite spodnú niť. Odstráňte pätku.
7. Prešite pár stehov a odstrihnite koniec spodnej nite. (obr. B)
8. Začnite vyšívať obrázok po okrajoch. Rukou vedte vyšívací rám. (obr. C)
9. Na koniec prešite zopár ukončovacích stehov.

Doplňkové príslušenstvo (kryt podávača)

\* Pätko na vyšívanie je príslušenstvo na objednávku

\* Rám na vyšívanie nie je súčasťou stroja

**B****C****Magyar****Ráncolás ikertüvel****Vékony anyagoknál**

1. Győződjön meg róla, hogy a kézikerék kioldógombja a (☞) állásban van.
2. Állítsa be a gépet az (A) ábra szerint
  - 1.) Öltésminta kiválasztó gombot az (A-1) ábra szerint
  - 2.) (csak két-, ill háromgombos modelleknél) öltéshossz beállító gomb 1-5 között.
  - 3.) (csak a háromgombos modelleknél) cikk-cakk öltésszélesség 0-ra!
3. Illessze a steppelésvezető távolságtartót a szárba (B).
4. Jelölje meg az első vonalat ceruzával vagy szabókrétával és varrjon. A második egyenes varrásához kövesse az első varrás öltéseit a távolságtartó segítségével. A varrások távolságát úgy tudja változtatni, hogy a távolságtartót a (C) ábrán látható nyíl irányába eltolja.

**Figyelem!**

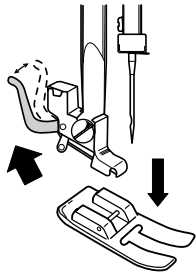
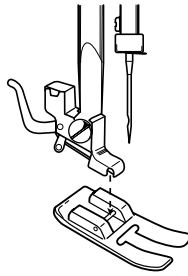
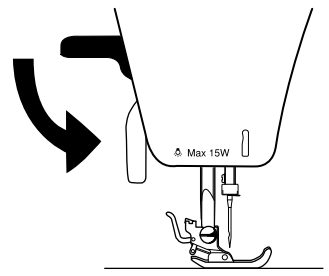
A távolságtartó választható tartozék.

**Polski****Wąskie zakładki ozdobne przy użyciu podwójnej igły****Cienkie materiały**

1. Upewnij się, że pokrętko odblokowania na kole napędowym znajduje się w pozycji (☞).
  2. Ustaw maszynę jak na rys. A
    - 1.) **Regulator wyboru ściegu** jak na rys. A-1 (tylko dla modelu z 2 i 3 regulatorami)
    - 2.) **Regulator długości ściegu** między 1-5
    - 3.) (tylko dla modelu z 3 regulatorami) **Regulator szerokości ściegu** na ZERO
  3. Włóż prowadnik do pikowania pod sprężynę uchwytu stopki. (rys. B)
  4. Ołówkiem lub kredą krawiecką zaznacz pierwszy rząd i przesyj. Aby przesyć drugi rząd, szyj wzdłuż szwów pierwszego rzędu, używając do tego celu prowadnika do pikowania.
- Przerwy między rzędami ściegów można regulować przesuując prowadnik do pikowania w kierunku strzałki pokazanej na rys. C.

**UWAGA**

Prowadnik do pikowania stanowi Dodatkowe wyposażenie.

**A****B****C****Čeština****Aplikační patka otevřená**

Tato patka se používá při šití dekorativních stehů a při šití aplikací a zabezpečuje lepší posun patky po látce a přes šité stehy. Zejména přes husté stehy použité při aplikacích.

- A. Zvedněte patku do horní polohy a odmontujte základní patku na normální šití z držáku patky.
- B. Položte patku na stehovou desku pod držák patky
- C. Držák patky dejte do spodní polohy tak, aby držák zaskočil do úchyty patky.

\* Aplikační patka otevřená se dodává na objednávku.

**Slovensky****Aplikačná otvorená pätká**

Táto pätká sa používa pri šití dekoratívnych stehov a pri šití aplikácií a zabezpečuje lepšiu posunu pätky po látke a cez šité stehy. Hlavne cez husté stehy použité pri aplikáciách.

- A. Zdvihnite pätku do hornej polohy a odmontujte základnú pätku na normálne šitie z držiaku pätky.
- B. Položte pätku na stehovú dosku pod držiak pätky
- C. Držiak pätky dajte do spodnej polohy tak, aby držiak zaskočil do úchyty patky.

\* Aplikačná pätká otvorená sa dodáva na objednávku.

**Magyar****Nyitott ujjú applikálótalp**

Ezt a varrótalpat applikáláshoz, vagy díszítő varráshoz használja, mert nyílása miatt a varrás látható marad és egyenletes anyagtovábbítást biztosít.

- A. A nyomótalpat emelje fel hogy a varrótalpat eltávolíthassa.
- B. Tegye a nyitott ujjú varrótalpat a tűlemezre a tűlyukra pontosan ráigazítva.
- C. Eressze le a varrótalp karját úgy, hogy az új talp a régi helyére csatlakozzon.

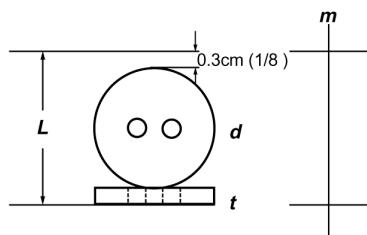
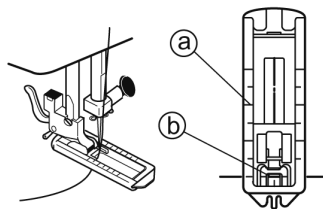
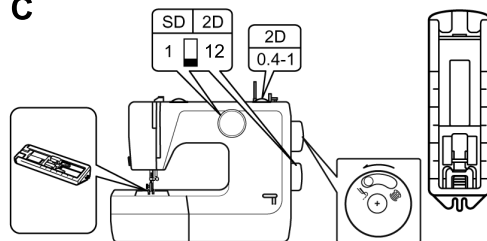
\* A nyitottujjú applikálótalp opcionális tartozék.

**Polski****Stopka z otwartym palcem (do aplikacji)**

Stopka z otwartym palcem do aplikacji nadaje się do wykonywania aplikacji lub ściegów dekoracyjnych. Dzięki niej linia ściegu jest lepiej widoczna, a materiał przechodzi łatwo ponad formowanym ściegiem gładkim.

- A. Podnieść dźwignię zwalniającą w celu zdjęcia stopki.
- B. Umieść stopkę z otwartym palcem na płytce ściegowej, dopasowując do otworów na igłę.
- C. Opuść dźwignię stopki dociskowej, aż uchwyt zatrzaśnie się na stopce.

\* Stopka z otwartym palcem, do aplikacji, stanowi wyposażenie dodatkowe.

**A****B****C****Čeština****Šití knoflíkové dírky pro model s 1-2 voliči**

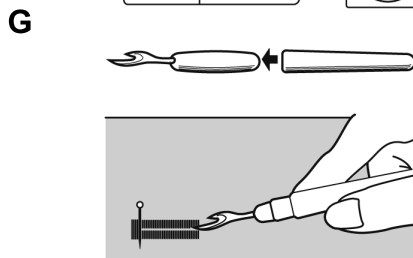
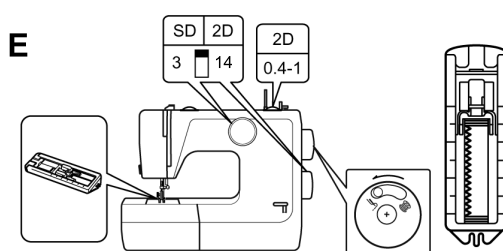
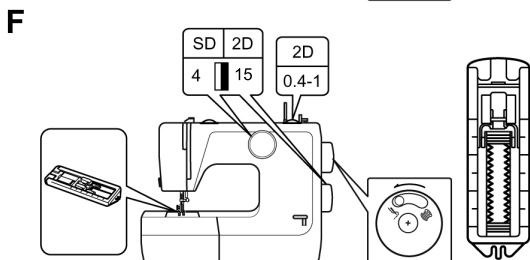
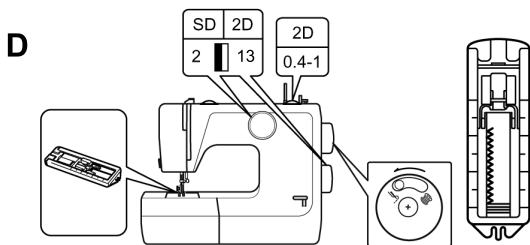
1. Přesvědčte se, že je spojka na ručním kolečku přepnutá do polohy (☛).
2. Odměřte průměr a tloušťku knoflíku. Přidejte tloušťku a 3 mm k průměru knoflíku. Naměřená hodnota bude představovat velikost dírky. Vyznačte ji na látce (obr. A)
3. Nasadte patku na knoflíkové dírky. Pohyblivou část patky „a“ zasuňte dozadu. Vložte látku pod patku tak, aby vyznačená dírka na knoflík ležela přesně ve středu patky. Šipka „b“ označuje začátek dírky (obr. B)
4. **KROK 1** (přední uzávěrka) (obr. C)  
**Volič stehu nastavte:**  
**Model s 1 voličem** na číslo 1  
**Model s 2 voliči** na číslo 12  
Model s 2 voliči nastavte volič délky stehu 0,4-1  
Dejte patku dolů a šijte 5-6 stehů.  
Zastavte stroj tak, aby jehla zůstala na levé straně stehu. Zdvihněte jehlu.
5. **KROK 2** (levá strana) (obr. D)  
**Volič stehu nastavte:**  
**Model s 1 voličem** na číslo 2  
**Model s 2 voliči** na číslo 13  
Šijte levou stranu zpredu dozadu až na vyznačený bod v látce. Zastavte stroj tak, aby jehla zůstala na pravé straně stehu. Zdvihněte jehlu.
6. **KROK 3** (zadní uzávěrka) (obr. E)  
**Volič stehu nastavte:**  
**Model s 1 voličem** na číslo 3  
**Model s 2 voliči** na číslo 14  
Dejte patku dolů a šijte 5-6 stehů.  
Zastavte stroj tak, aby jehla zůstala na pravé straně stehu. Zdvihněte jehlu.
7. **KROK 4** (levá strana) (obr. F)  
**Volič stehu nastavte:**  
**Model s 1 voličem** na číslo 4  
**Model s 2 voliči** na číslo 15  
Šijte pravou stranu zezadu dopředu až po přední uzávěrku. Zastavte stroj tak, aby jehla zůstala na levé straně stehu. Zdvihněte jehlu.
8. Vyjměte látku nestroje, špendlík vpíchněte před uzávěrku a rozřezávačem prořízněte dírku. (obr. G)

Používejte patku na knoflíkové dírky

**Slovensky****Šitie dierok - pre model s 1 a 2-voličmi**

1. Presvedčte sa, že spojka na ručnom koliesku je prepnutá na pozíciu (☛).
2. Odmerajte priemer a hrúbku gombíka. Pridajte hrúbku o 3mm k priemeru gombíka. Nameraná hodnota bude predstavovať veľkosť dierky. Vyznačte ju na látke. (obr. A)
3. Osadte pätku na gombíkové dierky. Pohyblivú časť pätky „a“ zasuňte dozadu. Vložte látku pod pätku, tak aby vyznačená dierka na gombík ležala presne v strede pätky. Šípka „b“ označuje začiatok dierky. (obr. B)
4. **KROK 1** (predná uzávierka) (obr. C)  
**Volič stehu nastavte:**  
**Model s 1-voličom** na č.1  
**Model s 2-voličmi** na č.12  
Pre model s 2-voličmi nastavte **volič dĺžky stehu** medzi 0,4-1.  
Dajte dole pätku a šite 5-6 stehov. Zastavte stroj tak, aby ihla ostala na ľavej strane stehu. Zdvihnite ihlu.
5. **KROK 2** (ľavá strana) (obr. D)  
**Volič stehu nastavte:**  
**Model s 1-voličom** na č.2  
**Model s 2-voličmi** na č.13  
Šite ľavú stranu z predu do zadu až po vyznačený bod na látke. Zastavte stroj tak, aby ihla ostala na pravej strane stehu. Zdvihnite ihlu.
6. **KROK 3** (zadná uzávierka) (obr. E)  
**Volič stehu nastavte:**  
**Model s 1-voličom** na č.3  
**Model s 2-voličmi** na č.14  
Dajte dole pätku a šite 5-6 stehov. Zastavte stroj tak, aby ihla ostala na pravej strane stehu. Zdvihnite ihlu.
7. **KROK 4** (ľavá strana) (obr. F)  
**Volič stehu nastavte:**  
**Model s 1-voličom** na č.4  
**Model s 2-voličmi** na č.15  
Šite pravú stranu zo zadu do predu až po prednú uzávierku. Zastavte stroj tak, aby ihla ostala na ľavej strane stehu. Zdvihnite ihlu.
8. Vyberte látku zo stroja, špenlík vpíchnite pred uzávierku a rozrezávačom rozrežte dierku. (obr. G)

Používajte pätku na gombíkovú dierku



## Magyar

### Gomblyukazás Egy- és kétgombos típusokon

- Győződjön meg róla, hogy a kézikerek kioldógombja a (☑) állásban van.
  - Mérje meg a gomb átmérőjét és vastagságát. Adja a vastagságot plusz 0,3 cm (a gombuk széle) az átmérőhöz. Jelölje meg a gomblyuk méretét az anyagon. (A)
- # *Stretch anyagoknál tegyen a gomblyuk helyére egy darab papírt.*
- Rakja fel a gomblyukazó talpat. Tolja a csúszó részét (a) teljesen hátra. Tegye az anyagot úgy a gép alá, hogy a jelölés a talp közepénél legyen. (B)
  - Első lépés** (gomblyuk első része) (C) ábra.  
**Állítsa be az öltésminta kiválasztó gombot:** Egygombos modellen 1-re, kétgombos modellen 12-re, az öltéshossz beállítót 0,4-1 közé. Engedje le a talpat és varrjon 5-6 öltést. Ugy állítsa be a tűt, hogy az az öltések bal oldalán legyen. Emelje fel a tűt.
  - Második lépés.** (bal oldal) (D)  
**Állítsa be az öltésminta kiválasztó gombot:** Egygombos modellen 2-re, kétgombos modellen 13-re. Varrja a bal oldalt előlről hátra, amíg a jelölésig ér. Állítsa meg a gépet és úgy állítsa be a tűt, hogy az az öltések bal oldalán legyen. Emelje fel a tűt.
  - Harmadik lépés.** (gomblyuk hátsó része) (E)  
**Állítsa be az öltésminta kiválasztó gombot:** Az egygombos modellt a 3-ra, kétgombos modellt a 14-ra. Varrjon 5-6 öltést. Állítsa meg a gépet úgy, hogy a tű az öltések jobb oldalán legyen. Emelje fel a tűt.
  - Negyedik lépés.** (bal oldal) (F)  
**Állítsa be az öltésminta kiválasztó gombot:** Az egygombos modelleket 4-re, a kétgombos modellt 15-re. Varrja a gomblyuk jobb oldalát hátulról előre, amíg a lyuk első oldalához ér. Állítsa meg a gépet úgy, hogy a tű az öltések bal oldalán legyen. Emelje fel a tűt és varrótalpat.
  - Vegye ki az anyagot a gép alól. Tegyen egy tűt a gombuk rövid oldalához a túl hosszú vágás megelőzésére. Vágja ki a gomblyukat a # gomblyukvágóval. (G)

# Tartozékok között található.

# Használjon gomblyukazó talpat.

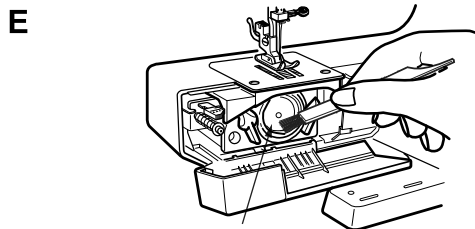
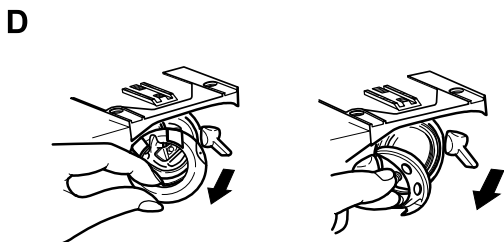
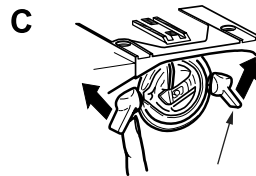
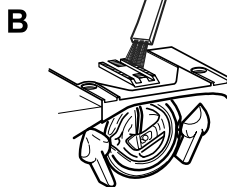
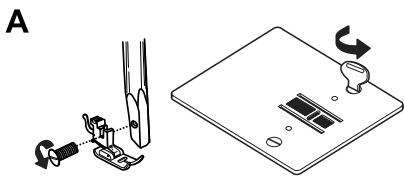
## Polski

### Wykonywanie dziurek - Dla modelu z 1 i 2 regulatorami (4-ro stopniowe)

- Upewnij się, że pokręto odblokowania na kole napędowym znajduje się w pozycji (☑).
  - Zmierz średnicę i grubość guzika. Do średnicy dodaj grubość i 0,3 cm (na rygielek). Na tkaninie zaznacz rozmiar dziurki. (rys. A)
- W przypadku tkanin elastycznych, w miejscu dziurki połóż kawałek papieru*
- Założ stopkę do dziurek. Odsuń całkowicie do tyłu część przesuwną (a) stopki do dziurek. Umieść materiał pod stopką tak, aby oznaczenie dziurki znalazło się pośrodku stopki. (rys. B)
  - KROK 1** (przedni rygielek) (rys. C)  
**Ustaw regulator wyboru ściegu:** Na nr 1 w modelu z 1 regulatorem; na nr 12 w modelu z 2 regulatorami; (tylko w modelu z 2 regulatorami) ustaw regulator długości ściegu między 0,4 ~ 1. Opuść stopkę dociskową i wykonaj 5-6 szwów. Zatrzymaj maszynę, kiedy igła znajdzie się po lewej stronie ściegów. Podnieś igłę.
  - KROK 2** (lewa strona) (rys. D)  
**Ustaw regulator wyboru ściegu:** Na nr 2 w modelu z 1 regulatorem; na nr 13 w modelu z 2 regulatorami. Przeszyj lewą stronę od przodu do tyłu aż do końca oznaczenia dziurki. Zatrzymaj maszynę, kiedy igła znajdzie się po lewej stronie ściegów. Podnieś igłę.
  - KROK 3** (tylny rygielek) (rys. E)  
**Ustaw regulator wyboru ściegu:** Na nr 3 w modelu z 1 regulatorem; na nr 14 w modelu z 2 regulatorami. Wykonaj 5-6 szwów. Zatrzymaj maszynę, kiedy igła znajdzie się po prawej stronie ściegów. Podnieś igłę.
  - KROK 4** (lewa strona) (rys. F)  
**Ustaw regulator wyboru ściegu:** Na nr 4 w modelu z 1 regulatorem; na nr 15 w modelu z 2 regulatorami. Przeszyj prawą stronę od tyłu do przodu, aż dojdiesz do przedniego rygielka. Zatrzymaj maszynę, kiedy igła znajdzie się po lewej stronie ściegów. Podnieś igłę i stopkę dociskową.
  - Wyciągnij tkaninę. W rygielek włóż szpilkę, aby uniknąć przypadkowego przecięcia szwów. Za pomocą nożyka do dziurek rozetnij środek dziurki (rys. G)

Dołączono do wyposażenia

Użyj stopki do dziurek



### Čeština

Šicí stroj je potřeba čistit a olejovat, aby šil bez závad.

Stroj, který používáte denně několik hodin, je potřeba čistit a olejovat 1x měsíčně.

#### Upozornění

**Před údržbou odpojte stroj z elektrické sítě a jehlu dejte do horní polohy.**

#### Čištění

1. Vyndejte patku a jehlu ze stroje. Odmontujte šicí desku (obr. A)
2. Štetcem očistíte podavač a prostor kolem něj (obr. B)
3. Otevřete kryt člunku a vyklopte držák člunku (obr. C)
4. Vyndejte člunek a pouzdro cívky s cívkou (obr. D)
5. Štetcem vyčistíte pouzdro člunku a vytřete ho jemným hadříkem (obr. E)
6. Po vyčištění poskládejte rozbrané díly zpět.

### Magyar

A szép varrás érdekében a gépet tisztítani és olajozni kell. Azt a varrógépet, amit naponta néhány órát használnak havonta egyszer kell tisztítani és olajozni.

#### Figyelem!

**A művelet megkezdése előtt húzza ki a gép villásdugóját a hálózatról. A tű legyen felemelt pozícióban.**

#### Tisztítás

1. Vegye le a talpat és a tűt. Távolítsa el a tűlapot a csavarhúzó segítségével.
2. Kefével távolítsa el a port és bolyhokat. (B)
3. Nyissa ki a hurokfogó-pálya fedél takarót, és fordítsa a tok karjait (1) kifelé. (C)
4. Vegye ki a hurokfogó pályát. (D)
5. Tisztítsa meg a tokot (2) a tisztító ecsettel és egy puha ruhával. (E)
6. Karbantartás után tegye vissza a tűlapot, a tűt és a varrótalpat.

### Slovensky

Šijací stroj je potrebné čistiť a premazať, aby šil bez závad.

Stroj, ktorý používate denne niekoľko hodín je potrebné čistiť a premazať jedenkrát za mesiac.

#### Upozornenie!

**Pred údržbou odpojte stroj od elektrickej siete. Ihlu dajte do hornej polohy.**

#### Čistenie

1. Vyberte pätku a ihlu zo stroja. Odmontujte stehovú dosku (obr.A)
2. Štetcom očistite podávač a priestor okolo neho. (obr.B)
3. Otvorte kryt chapača, vyklopte držiaky chapača. (obr.C)
4. Vyberte chapača a púzdro cievky s cievkou. (obr.D)
5. Štetcom vyčistíte púzdro chapača a vyutierajte ho mäkkou handričkou. (obr.E)
6. Po vyčistení poskladajte rozobraté dieli späť

### Polski

Aby maszyna dobrze działała, trzeba ją czyścić i oliwić. Jeżeli maszyna jest używana przez kilka godzin dziennie, należy ją czyścić i oliwić raz w miesiącu.

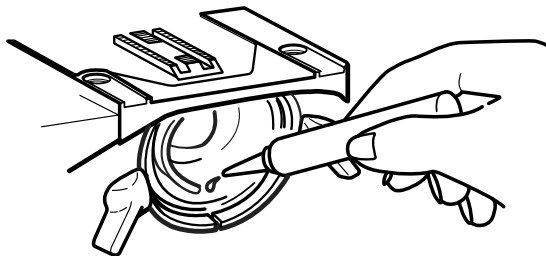
#### Uwaga!

**Przed przystąpieniem do jakichkolwiek prac konserwacyjnych odłącz maszynę od źródła zasilania. Igła musi być podniesiona.**

#### Czyszczenie

1. Zdejmij stopkę i igłę. Za pomocą śrubokręta zdejmij płytkę ściogową. (rys. A)
2. Pędzelkiem usuń kurz i kudełki z ząbków (rys. B)
3. Otwórz pokrywę chwytacza i odsuń zaczepy pierścienia na zewnątrz. (rys. C)
4. Wyjmij pierścień dociskowy chwytacza i chwytacz. (rys. D)
5. Pędzelkiem i miękką szmatką wyczyść obudowę chwytacza. (rys. E)
6. Po czyszczeniu załóż z powrotem płytkę igły, igłę i stopkę.





### Čeština

#### **Upozornění**

**Při údržbě odpojte stroj z elektrické sítě a jehlu dejte do horní polohy.**

#### **Olejování (promazávání)**

Používejte jen olej určený k promazávání šicích strojů.

V opačném případě hrozí zaseknutí stroje.

Pár kapek aplikujte na místo vyznačené na obr. F

### Slovensky

#### **Upozornenie!**

**Pred údržbou odpojte stroj od elektrickej siete. Ihlu dajte do hornej polohy.**

#### **Mazanie**

Používajte len olej určený na mazanie šijacích strojov.

V opačnom prípade hrozí zaseknutie stroja.

Pár kvapiek aplikujte na miesto vyznačené na (obr.F)

### Magyar

#### **Figyelem!**

**Húzza ki a csatlakozót a hálózatból a karbantartás megkezdése előtt.**

#### **Olajozás**

Csak varrógépolajat használjon.

Más olajak eltömítik a gépet.

Csőpögtessen néhány csepp olajat a hurokfogó házába, ahol súrlódásnak van kitéve. (F)

### Polski

#### **Uwaga!**

**Przed przystąpieniem do jakichkolwiek prac konserwacyjnych odłącz maszynę od źródła zasilania.**

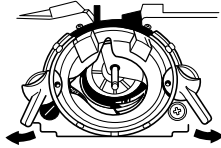
#### **Oliwienie**

Używaj tylko oleju przeznaczonego do maszyn do szycia.

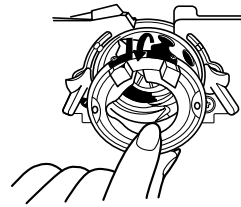
Inne oleje mogą spowodować zacienianie się mechanizmu.

Nałóż kroplę oleju na tę część chwytacza, w której zachodzi tarcie. (rys. F)

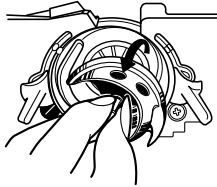
A



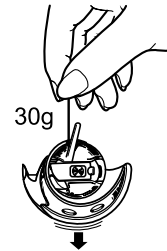
B



C



D



### Čeština

#### PORUCHY

##### Nastavte napnutí spodní nitě

Když váš stroj vynechává stehy nebo se stehy cuckují, je potřebné nastavit napnutí nití. Pro kontrolu napnutí spodní nitě postupujte následovně.

##### Kontrola napnutí spodní nitě

###### Jehla musí být v horní poloze

1. Vyklopte držák člunku (obr. A)
2. Vyndejte kryt člunku (obr. B)
3. Vyndejte člunek (obr. C)
4. Člunek s pouzdem cívky a cívkou nechejte pohromadě. Uchopte konec nitě vycházející z cívky (obr. D)

Když je napnutí spodní nitě správné, nit se bude pomalu vysouvat z cívky.

Když je napnutí nitě velké, nit se nebude vysouvat.

Když je napnutí nitě malé (nit je volná), nit se bude vysouvat rychle.

### Slovensky

#### PORUCHY CHAPAČA

##### Kontrola napnutia spodnej nite

Ak Váš stroj vynecháva stehy alebo slučkuje stehy, je potrebné nastaviť napätie nití. Na skontrolovanie napätia spodnej nite, postupujte nasledovne.

##### Kontrola napätia spodnej nite

###### Ihla musí byť v hornej polohe

1. Vyklopte držiaky chapača. (obr.A)
2. Vyberte kryt chapača. (obr.B)
3. Vyberte chapač. (obr.C)
4. Chapač s púzdom cievky a cievkou nechajte v kope a uchopte koniec nite vychádzajúci z cievky. (obr.D)

Ak je napnutie spodnej nite správne, niť sa bude pomaly vysúvať z cievky.

Ak je napnutie cievky veľké, niť sa nebude vysúvať z cievky.

Ak je napnutie nite voľné, niť sa bude vysúvať rýchlo

### Magyar

#### KISEBB ZAVAROK ESETÉN

##### Alsószál feszességének beállítása

Ha a gép öltéseket kihagy vagy hurkol, a szálfeszességen kell állítani. A következő lépéseket kövesse az alsószál feszességének beállításához.

##### Az orsótok feszességének ellenőrzése.

###### A tű legyen felemelve.

1. A tok karjait tolja kifelé az (A) ábra szerint.
2. Távolítsa el a fedelet a (B) ábra alapján
3. Távolítsa el a hurokfogó pályát. (C)
4. Emelje fel az orsót, orsótokot, hurokfogó pályát egyszerre (D).

Ha a feszesség megfelelő, a szál kisebb ellenállással húzódik.

Ha a feszesség túl erős, a szál nem húzódik, vagy elszakad.

Ha a feszesség túl kicsi, a szál ellenállás nélkül húzódik.

### Polski

#### WYKRYWANIE I USUWANIE USTEREK

##### Regulacja napięcia dolnej nici

Jeżeli maszyna omija ściegi lub pętelkuje, prawdopodobnie wymaga regulacji napięcia.

Aby sprawdzić napięcie dolnej nici, wykonaj następujące czynności:

##### Sprawdzenie napięcia nici w bębunku.

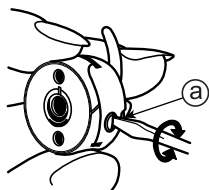
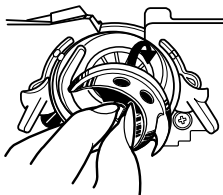
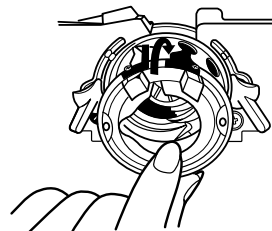
###### Igła musi być podniesiona.

1. Odciągnij zaczepy na zewnątrz jak na rys. A.
2. Zdejmij pierścien dociskowy chwytacza jak na rys. B.
3. Wyjmij chwytacz. (rys. C)
4. Zawieś razem bębenek z chwytaczem i trzymaj nić bębenka jak na rys. D.

Jeśli napięcie nici w bębunku jest prawidłowe, nić powinna wysuwać się w dół z lekkim oporem.

Jeżeli napięcie nici w bębunku jest zbyt duże, nić nie wysuwa się lub urywa.

Jeżeli napięcie nici w bębunku jest zbyt małe, nić łatwo i bez oporu wysuwa się.

**E****F****G****Čeština****Nastavení napnutí spodní nitě**

*Když je napnutí spodní nitě správně nastavené, správně spojení nití nastavíte napínačem horní nitě.*

**Nastavení napínače pouzdra cívky  
Jehla musí být v horní poloze**

1. Pootočte šroubovákem „a“ na pouzdře cívky, čímž docílíte správného napnutí spodní nitě (obr. E). Když otočíte šroubovákem doleva, povolíte napnutí nitě. Když otočíte šroubovákem doprava, zvýšíte napnutí nitě.
2. Vložte člunek.  
Položte stroj naležato, což vám ulehčí vkládání člunku (obr. F)
3. Vložte člunek viz. (obr. G)
4. Držáky člunku zaklopte zpět.
5. Zavřete kryt člunku.

**Slovensky****Nastavenie napnutia spodnej nite**

*Ak je napnutie spodnej nite správne nastavené, správne viazanie nití nastavíte napínačom hornej nite.*

**Nastavenie napínača púzdra cievky.  
Ihla musí byť v hornej polohe.**

1. Pootočte skrutku a (na púzdre cievky) čím správne nastavíte napnutie spodnej nite. (obr. E) Otočte skrutku do ľava a povolte napnutie nite. Otočte skrutku do prava a pritiahnite napnutie nite.
2. Vloženie chapača.  
Položte stroj ležmo, čo Vám uľahčí vkladanie chapača. (obr. F)
3. Vložte chapač, ako je znázornené na (obr. G)
4. Držiaky chapača zaklopte späť.
5. Zatvorte kryt chapača.

**Magyar****Alsószál feszességének beállítása**

*Ha az orsótok feszessége megfelelő, könnyű a felsőszál feszességének beállítása.*

**Orsótok feszességének beállítása.  
A tű legyen felemelve.**

1. Az orsótokon lévő csavart (a) fordítsa a szálfeszesség beállításához. (E)  
A feszesség lazításához fordítsa a csavart balra. A erősítéshez fordítsa jobbra.
2. Tegye vissza a hurokfogó pályát. Ennek megkönnyítésére fektesse a gépet a hátoldalára. (F)
3. Tegye vissza a hurokfogó pályafedeleit. (G)
4. Tolja vissza a karokat.
5. Tegye vissza a hurokfogó pályafedél takarót.

**Polski****Regulacja naprężenia dolnej nici**

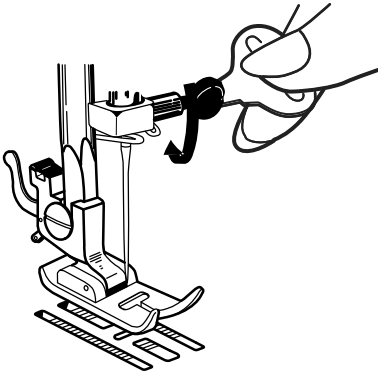
*Jeżeli naprężenie nici bębienka jest prawidłowo wyregulowane, łatwiej jest wyrównać naprężenie górnej nici.*

**Regulacja naprężenia nici bębienka  
Igła podniesiona.**

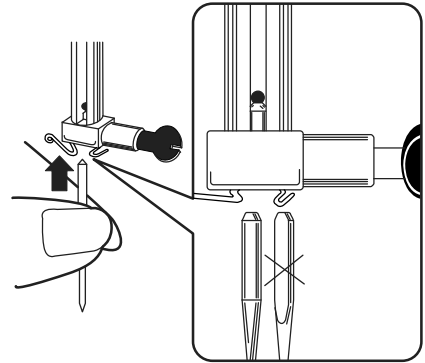
1. Aby wyregulować naprężenie, przekręć śrubkę (a) (na sprężynce bębienka). (rys. E)  
Aby zmniejszyć naprężenie, przekręć śrubkę w lewo. Aby zwiększyć naprężenie, przekręć śrubkę w prawo.
2. Włóż z powrotem chwytacz.  
Aby ułatwić sobie wykonanie tej czynności, połóż maszynę „na plecach”. (rys. F)
3. Włóż z powrotem pierścien dociskowy chwytacza. (rys. G)
4. Złóż zaczepy razem do wewnątrz.
5. Zamknij pokrywę chwytacza.

A

A-1



A-2



### Čeština

#### Výměna jehly (obr. A)

1. Pootočením ručního kolečka dejte jehlu do horní polohy.  
Šroubovákem na šicí desku povolte šroub na držáku jehly.  
Vyndejte jehlu ven (obr. A-1)
2. Vložte novou jehlu plochou částí směrem od sebe.  
Zatlačte ji do držáku jehly nadoraz.  
Zašroubujte šroubek na držáku jehly (obr. A-2)

### Slovensky

#### Výměna ihly (obr.A)

1. Pootočením ručného kolieska dajte ihlu do najvyššej polohy.  
Skrutkovačom na stehovú dosku povolte skrutku na držiaku ihly.  
Vyberte ihlu von. (obr.A-1)
2. Vložte novú ihlu plochou časťou smerom od seba.  
Zatlačte ju do držiaku ihly na doraz.  
Zatiahnite skrutku na držiaku ihly (obr.A-2)

### Magyar

#### Tűcsere (A)

1. A kézikerek megfelelő irányú mozgatásával emelje a tűt a legmagasabb állásba. Lazítsa meg a tűszorító csavart a tűlap csavarhúzójával. Vegye ki a tűt. (A-1)
2. Illessze ba az új tűt úgy, hogy a lapos oldala hátrafelé legyen. Tolja fel a tűt ütközésig. Csavarhúzóval húzza erősen meg a tűszorító csavart. (A-2)

### Polski

#### Zmiana igły (rys. A)

1. Za pomocą koła napędowego ustaw igłę w najwyższej pozycji.  
Za pomocą śrubokręta do płytki igły odkręć śrubę mocującą igłę.  
Wyjmij igłę. (rys. A-1)
2. Załóż nową igłę płaską stroną do tyłu.  
Wepchnij igłę maksymalnie do końca.  
Śrubokrętem dokręć mocno śrubę mocującą. (Rys. A-2)

**B****B-1****B-2****Čeština****Kontrola jehly (obr. B)**

Používáním tupé nebo ohnuté jehly nedojde jen k přetržení nití, ale také k poškození šicí desky, respektive k poškození člunku.

1. Používejte vždy jen ostrou a rovnou jehlu, stejně jako typ doporučený výrobcem (obr. **B**)

**B-1** ukázka rovné jehly

**B-2** ukázka tupého hrotu

**Slovensky****Kontrola ihly (obr.B)**

Používáním tupej, alebo ohnutej ihly nedôjde len k trhaniu nití, ale aj k poškodeniu stehovej dosky, respektívne poškodeniu chapača.

1. Používajte vždy len ostrú a rovnú ihlu, ako aj typ doporučený výrobcem. (obr.**B**)

**B-1** ukázka rovnej ihly

**B-2** ukázka tupého hrotu

**Magyar****A tű ellenőrzése (B)**

Sérült vagy nem megfelelő tű használatá nemcsak tűtörést, öltéskihagyást vagy szálszakadást okoz, hanem a tűlap és a hurokfogópálya megrongálódását is.

1. Mindig egyenes és éles tűt használjon. (B)

**B-1** : egyenes tű

**B-2** : hegyes tühegy

**Polski****Sprawdzanie igły (rys. B)**

Szycie wadliwą lub zużytą igłą powoduje nie tylko opuszczanie ściegów, łamanie igły czy zrywanie nici. Może również zniszczyć chwytnicę i płytkę igły.

1. Zawsze używaj prostej i ostrej igły (rys. **B**)

**B-1** Igła prosta

**B-2** Ostre ostrze

**TABULKA LÁTKA, NIT A JEHLA**

DRUH LÁTKY	NITĚ			JEHLA			Poznámka
	Bavlna EU značení	Bavlna staré značení	Bavlna s povrchem polyester, hedváb, nylon	Evropské značení 705	Americké značení 15x1	Hrot jehly	
VELMI LEHKÁ: síťovina, krajka, šifón	70	60	Hedváb, Nylon	65 - 70	9	Standart	Uvolněte horní nit o 1 nebo 2 čísla
LEHKÁ: blůzkovina, taft,	50 - 70	60	Hedváb, Nylon	65 - 70	9	Standart	
TENKÁ: krep, bavlna, brokát	30	60	Hedváb	75 - 80	11	Standart	
POLOSILNÁ: vlna, samet, flíz, froté	30	60	Hedváb	80 - 90	11 - 14	Standart	
SILNÁ: denim, plachtovina	30	Velmi silná	Polyester	100	16	Standart	
EXTRA SILNÁ: celťovina, vycpávky	30	Velmi silná	Polyester	120	19	Standart	
LEHKÉ ÚPLETY: tričkovina	50 - 70	60	Hedváb, Nylon	70	9	Kulatý hrot	
STŘEDNÍ ÚPLETY:	30	50	Hedváb, Nylon Polyester	70 - 80	9 - 10	Kulatý hrot	
	30	50	Hedváb, Nylon Polyester	80 - 90	11 - 14	Kulatý hrot	
	30	Velmi silná	Polyester	90 - 100	14 - 16	Kulatý hrot	
KOŽENKA	30	50	Polyester	90	14	Klínový hrot	
KUŽE POLOSILNÁ	30	50	Polyester	90 - 100	14 - 16	Klínový hrot	
KUŽE SILNÁ	30	Velmi silná	Polyester	100 - 110	16 - 18	Klínový hrot	
DEKORATIVNÍ ŠITÍ	Hedváb stáčený			100 - 110	16 - 18	Standart	
STROJOVÉ VYŠÍVÁNÍ	Síla 50-70			65 - 80	9 - 11	Standart	

**Slovensky**

**TABUĽKA - LÁTKA, NIŤ A IHLY**

DRUH LÁTKY	NIŤ			IHLA			Poznámka
	Bavlna EU značenie	Bavlna staré značenie	Bavlna s povrchem polyester, hodváb, nylon	Evropské značenie 705	Americké značenie 15x1	Hrot ihly	
VELMI LAHKÁ: sieťovina, krajka, šifón	70	60	Hodváb, Nylon	65 - 70	9	Štandard	Uvoľnite hornú niť o 1, alebo 2 čísla
LAHKÁ: blůzkovina, taft,	50 - 70	60	Hodváb, Nylon	65 - 70	9	Štandard	
TENKÁ: krep, bavlna, brokát	30	60	Hodváb	75 - 80	11	Štandard	
POLOHRUBÁ: vlna, samet, flíz, froté	30	60	Hodváb	80 - 90	11 - 14	Štandard	
HRUBÁ: denim, plachtovina	30	Velmi hrubá	Polyester	100	16	Štandard	
EXTRA HRUBÁ: celťovina, vycpávky	30	Velmi hrubá	Polyester	120	19	Štandard	
LAHKÉ ÚPLETY: tričkovina	50 - 70	60	Hodváb, Nylon	70	9	Gulaty hrot	
STREDNÉ ÚPLETY:	30	50	Hodváb, Nylon Polyester	70 - 80	9 - 10	Gulaty hrot	
	30	50	Hodváb, Nylon Polyester	80 - 90	11 - 14	Gulaty hrot	
	30	Velmi hrubá	Polyester	90 - 100	14 - 16	Gulaty hrot	
KOŽENKA	30	50	Polyester	90	14	Klínový hrot	
KOŽA POLOHRUBÁ	30	50	Polyester	90 - 100	14 - 16	Klínový hrot	
KOŽA HRUBÁ	30	Velmi hrubá	Polyester	100 - 110	16 - 18	Klínový hrot	
DEKORATIVNÉ ŠITIE	Hodváb stáčaný			100 - 110	16 - 18	Štandard	
STROJOVÉ VYŠÍVANIE	Hrúbka 50-70			65 - 80	9 - 11	Štandard	

## ANYAG, - CÉRNA, -ÉS TŰÁBLÁZAT

ANYAG	CÉRNA			TŰ			Megjegyzés
	Pamut	Mercerezett pamut	Pamut, polyester, Selyem, Műselyem	Európai 705	USA 15x1	Tühegy	
NAGYON VÉKONY: csipke, voile, sífon, géz	70	60	gépselem, műselyem	65 - 70	9	normál	Engedje lazábbra a felsőszálat
VÉKONY: blúzanyag, krepp, muszlin, taft, batiszt	50 - 70	60	gépselem, műselyem	65 - 70	9	normál	
KÖNNYŰ: krepp, gyapjú, brokát, bársony	30	60	gépselem	75 - 80	11	normál	
KÖZEPES: gyapjú, selyem, lenvászon, bársony, pamut, selyemszövet, frottírszövet	30	60	gépselem	80 - 90	11 től 14	normál	
NEHÉZ: farmer, csinvat, vitorlavászon	30	extra erős	C.C.Poly	100	16	normál	
ERTRA NEHÉZ: kárpit, vitorlavászon, ponyva	30	extra erős	C.C.Poly	120	19	normál	
KÖTŐTTEK: KÖNNYŰ: trikó	50 - 70	60	gépselem, műselyem	70	9	gömbölyű	50 - 70
KÖZEPES: jersey, duplakötés	30	50	gépselem, műselyem, C.C.Poly	70 - 80	9 től 10	gömbölyű	30
NEHÉZ: duplakötés	30	50	gépselem, műselyem, C.C.Poly	80 - 90	11 től 14	gömbölyű	30
Műszőr, velúr	30	extra erős	C.C.Poly	90 - 100	14 től 16	gömbölyű	30
BŐRÖK							
MŰBŐR	30	50	C.C.Poly	90	14	lapos	
KÖNNYŰ ÉS KÖZEPES	30	50	C.C.Poly	90 - 100	14 től 16	lapos	
VASTAG BŐR	30	extra erős	C.C.Poly	100 - 110	16 től 18	lapos	
DÍSZÍTÉS TŰZÉS	Gépselem			100 - 110	16 től 18	normál	
GÉPI HÍMZÉS	50-70			65 - 80	9 től 11	normál	

## Polski

## TABELA TKANIN, NICI I IGIEŁ

TKANINA	NIC			IGŁA			UWAGI
	Bawełna europejska	Bawełna mercryz.	Poliester/bawełna, jedwab, nylon	Rozmiar europejski 705	Rozmiar USA 15x1	Rodzaj ostrza	
BARDZO DELIKATNA: koronka, woal, szyfon, tiul	70	60	Jedwab, nylon	65 - 70	9	Zwykłe	Zmniejszyć górne naprężenie jednego lub dwóch ostrzy
DELIKATNA: bluzki, krepa, batyst, organdy, tafta	50 - 70	60	Jedwab, nylon	65 - 70	9	Zwykłe	
CIENKA: krepa, wełna, brokat, aksamit	30	60	Jedwab	75 - 80	11	Zwykłe	
ŚREDNIA: wełna, jedwab, len, plusz, bawełna, jasny matowy jedwab, tkanina niestrzyżona	30	60	Jedwab	80 - 90	11 - 14	Zwykłe	
GRUBA: Denim, płótno żaglowe	30	Przemysłowa	Poliester/baw.	100	16	Zwykłe	
BARDZO GRUBA: obciowa, kanwa, markiza	30	Przemysłowa	Poliester/baw.	120	19	Zwykłe	
(DZIANINY)							
CIENKIE: trykot	50 - 70	60	Jedwab, nylon	70	9	Kulkowe	50 - 70
ŚREDNIE: dżersej, podwójna dzianina	30	50	Jedwab, nylon, poliester/baw.	70 - 80	9 től 10	Kulkowe	30
GRUBE: podwójna dzianina	30	50	Jedwab, nylon, poliester/baw.	80 - 90	11 től 14	Kulkowe	30
SZTUCZNE FUTRA, WELURY	30	Przemysłowa	Poliester/baw.	90 - 100	14 től 16	Kulkowe	30
(SKÓRA)							
WARSTWY WINYLOWE	30	50	Poliester/baw.	90	14	Klinowe	
CIENKA DO ŚREDNIEJ	30	50	Poliester/baw.	90 - 100	14 től 16	Klinowe	
GRUBA SKÓRA	30	Przemysłowa	Poliester/baw.	100 - 110	16 től 18	Klinowe	
(DEKORACYJNA) NĄSZYWANIE	Przędza jedwabna			100 - 110	16 től 18	Zwykłe	
HAFTOWA-NIE NA MA-SZYNI	Rozmiar 50-70			65 - 80	9 től 11	Zwykłe	

1	2	3	4	5	6	7	8	9
10	11	12	13	14	15	16	17	18

**CZ**

### VÝBĚR VZORU Vytočte

Požadovaný steh se získá otáčením voliče stehů, lze jej otočit doprava nebo doleva.  
Poznámka: Při používání voliče se ujistěte, že jehla je v nejvyšší poloze.

**HU**

### MINTAVÁLASZTÁS Tárcsa

A kívánt öltést az öltésválasztó elforgatásával érheti el, ez jobbra vagy balra is elforgatható.  
Megjegyzés: A választógomb működtetésekor ügyeljen arra, hogy a tű a legmagasabb helyzetben legyen.

**SK**

### VÝBER VZORKY Vytočiť

Požadovaný steh sa získá otočením voliča stehov, ktorý sa dá otočiť doprava alebo doľava. Poznámka: Pri používaní prepínača skontrolujte, či je ihla v najvyššej polohe.

**PL**

### WYBÓR WZORU Wybierz

Żądany ścieg zostanie uzyskany poprzez obrót selektora ściegów, można go obrócić w prawo lub w lewo. Uwaga: Podczas obsługi selektora upewnij się, że igła jest w najwyższej pozycji.



**CZ**

**Specifikace stroje:**

Rozměry:	41 cm × 18 cm × 31 cm
Hmotnost zařízení:	6,4 kg
Jmenovité napětí, jmenovitá frekvence:	230V 50 Hz
Jmenovitý příkon:	60 W
Použití okolní teploty:	Normální teplota
Hladina akustického hluku:	méně než 72 dB (A)

**SK**

**Špecifikácie stroja:**

Rozmery:	41 cm x 18 cm x 31 cm
Hmotnosť zariadenia:	6,4 kg
Menovité napätie, menovitá frekvencia:	230V 50 Hz
Menovitý príkon:	60 W
Použitie okolitej teploty:	Normálna teplota
Hladina akustického hluku:	menej ako 72 dB (A)

**HU**

**Gép specifikációk:**

Méreték:	41cm × 18cm × 31cm
A berendezés tömege:	6,4 kg
Névleges feszültség, névleges frekvencia:	230 V 50Hz
Névleges bemenet:	60W
Környezeti hőmérséklet használata:	Normál hőmérséklet
Akustikus zajszint:	kevesebb, mint 72db (A)

**PL**

**Specyfikacje maszyny:**

Wymiary:	41 cm × 18 cm × 31 cm
Masa sprzętu:	6,4kg
Napięcie znamionowe, częstotliwość znamionowa:	230 V 50 Hz
Znamionowe wejście:	60 W.
Korzystanie z temperatury otoczenia:	normalna temperatura
Poziom hałasu:	mniej niż 72 dB (A)



[www.service.veritas-sewing.com](http://www.service.veritas-sewing.com)

**VERITAS®**

CT\_VERITAS JSA18\_IM\_2020\_V1