

# VERITAS®

JEHLY SCHMETZ  
UVNITŘ



## Návod k použití

MARIE CURIE  
1867-1934  
FYZIČKA



[www.facebook.com/veritassewing](http://www.facebook.com/veritassewing)



[www.instagram.com/veritassewing](http://www.instagram.com/veritassewing)



[www.veritas-sewing.com](http://www.veritas-sewing.com)

Vážený zákazníku,

blahopřejeme Vám k nákupu nového šicího stroje. Koupili jste si kvalitní výrobek, který byl vyroben s velkou péčí a pokud je servisován správně, bude vám dobře sloužit po mnoho let.

Než začnete přístroj používat poprvé, požádáme vás, abyste si pečlivě přečetli příručku, přičemž věnujte zvláštní pozornost bezpečnostním pokynům. Osoby, které nejsou seznámeny s touto uživatelskou příručkou, nesmí přístroj používat.

Přejeme Vám mnoho příjemných chvil a skvělé výsledky s tímto šicím strojem! Otázky týkající se šicího stroje, servisu a péče o zákazníky



[www.service.veritas-sewing.com](http://www.service.veritas-sewing.com)

# Důležité bezpečnostní pokyny

Při používání elektrického spotřebiče je vždy nutné dodržovat následující zásady:

Než začnete šicí stroj používat, přečtěte si celý tento návod k použití.

## NEBEZPEČÍ – Jak snížit riziko zasažení elektrickým proudem:

1. Přístroj nikdy nesmí zůstat bez dozoru, je-li zapojen do zásuvky.
2. Vždy odpojujte stroj od sítě ihned, jakmile jej přestanete používat a vždy před provedením údržby.

## POZOR – Chcete-li snížit riziko popálení, požáru, úrazu elektrickým proudem nebo úrazu osob:

1. Než začnete šicí stroj používat, přečtěte si všechny pokyny.
2. Pokyny uložte na vhodném místě v blízkosti stroje a pokud stroj půjčujete třetí osobě, poskytněte jí i pokyny.
3. Přístroj používejte vždy jen v suchých prostorách.
4. Nikdy nenechávejte šicí stroj bez dozoru s dětmi nebo staršími lidmi, kteří nejsou schopni odhadnout riziko.
5. Tento přístroj mohou používat děti od 8 let a osoby s omezenými fyzickými, sensorickými nebo duševními schopnostmi nebo s nedostatečnými zkušenostmi či znalostmi pod dozorem nebo pokud byly poučeny, jak spotřebič bezpečně používat, a pokud porozuměly výsledným nebezpečím.
6. Děti si se spotřebičem nesmí hrát.
7. Čištění a uživatelskou údržbu nesmí provádět děti bez dozoru.
8. Když provádíte nastavení nebo pracujete v blízkosti jehly (například navlékání nitě do jehly nebo výměna jehly, výměna nebo vkládání cívky, výměna šicí patky atd.), přístroj vždy vypněte.
9. Nechávejte-li přístroj bez dozoru, vždy vytáhněte zástrčku ze síťové zásuvky, abyste předešli riziku poranění při nechtěném zapnutí přístroje.
10. Než začnete s údržbou přístroje (například promazávání a čištění apod.), vytáhněte zástrčku ze síťové zásuvky.
11. Nepoužívejte vlhký přístroj, ani nepoužívejte přístroj ve vlhkém prostředí.
12. Nikdy netahejte za kabel, vždy vytáhněte zástrčku ze zásuvky.
13. Pokud je lampa LED poškozena nebo rozbita, musí být vyměněna výrobcem, jeho servisním zástupcem nebo obdobně kvalifikovanou osobou, aby se předešlo nebezpečí.

14. Příkladník nikdy neprovodíte se zakrytými větracími otvory.
15. Větrací otvory přístroje a nožní pedál udržujte tak, aby nebyly zakryty vlákny, prachem a odpady látek.
16. Aby se předešlo jakémukoli nebezpečí, smí být stroj používán pouze s určitým nožním pedálem. Pokud dojde k poškození nožního pedálu nebo je tento pedál vadný, musí ho vyměnit výrobce, jeho zákaznické služby nebo stejně kvalifikovaná osoba.
17. Napájecí kabel nožního ovladače nelze vyměnit. Pokud je napájecí kabel poškozen, pedál se nesmí dále používat.
18. Hladina hluku je za normálních podmínek nižší než 75 dB(A).
19. Elektrické přístroje nelikvidujte s domovním odpadem, využijte sběrná místa obce.
20. Na obecním úřadu se zeptejte, kde se nacházejí sběrná místa odpadu.
21. Při nekontrolované likvidaci elektrických přístrojů mohou působením povětrnostních vlivů unikát do spodních vod nebezpečné látky a tím se mohou dostat do potravního řetězce, nebo mohou na celá léta otrávit flóru a faunu.
22. Pokud přístroj vyměňujete za nový, je prodejce ze zákona povinen odebrat starý přístroj k likvidaci bezplatně.
23. Příkladník nesmí být používán osobami (včetně dětí) se sníženými fyzickými, smyslovými nebo duševními schopnostmi nebo nedostatečnými zkušenostmi a znalostmi, pokud nejsou pod dohledem nebo poučeny. (Pro státy mimo Evropu)
24. Děti musí být pod dohledem, aby si s přístrojem nehrály. (Pro státy mimo Evropu)

## TENTO NÁVOD K POUŽITÍ PEČLIVĚ USCHOVEJTE

Tento šicí stroj je určen výlučně k použití v domácnostech.

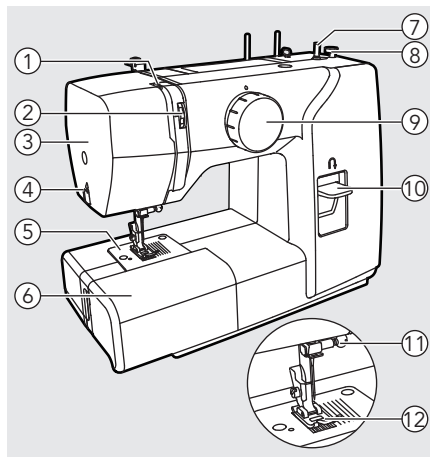
Dbejte, abyste šicí stroj používali v teplotách v rozmezí od 5°C do 40°C. Pokud je teplota nadměrně nízká, nemusí stroj fungovat standardním způsobem.

Základní části stroje.....	7
Příslušenství .....	8
Připojení stroje k síti .....	9
Násuvný kryt volného ramene .....	10
Volné rameno.....	19
Navíjení spodní cívky.....	11-13
Vložení pouzdra cívky.....	14-15
Navléknutí horní nitě.....	16-18
Vytažení spodní nitě .....	19
Výměna jehly .....	20
Tabulka jehel, látek, nití .....	21
Výměna přítlačné patky .....	22
Dvoustupňový zdvih přítlačné patky .....	23
Napětí nitě .....	24-25
Výběr vzoru .....	25
Užitečné dovednosti .....	26-28
Začínáme šít.....	26
Šítí oblouků a rohů.....	26
Šítí oblouků a rohů.....	26
Zpětné šítí .....	27
Odřez nitě .....	27
Šítí tenkých látek.....	28
Šítí elastické látky .....	28
Přímé stehy.....	28
Trojité klikatý steh .....	29
Obnitkovací stehy .....	30
Použití univerzální patky.....	30
Slepý steh .....	31
Knoflíková dírka .....	32-33
Šítí knoflíkové dírky na pružných látkách .....	33
Přišívání knoflíků .....	34

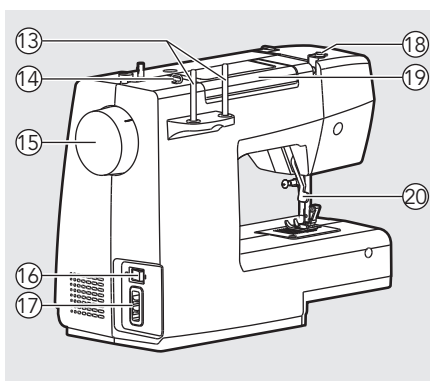
# Obsah

Vsazování zipu.....	35–37
Vsazování středového zipu.....	35
Stranové vsazování zipu .....	36
Nabírání .....	38
Volné látání, vyšívání a vyšívání písmen.....	38–40
Látání.....	38
Příprava na vyšívání.....	39
Vyšívání písmen .....	40
Nášivky.....	41
Vroubkovací šití .....	42
Bezešvé stehy .....	42
Vroubkovací šití.....	42
Údržba.....	43
Odstranění drobných závad .....	44–46
Likvidace elektrických zařízení.....	46

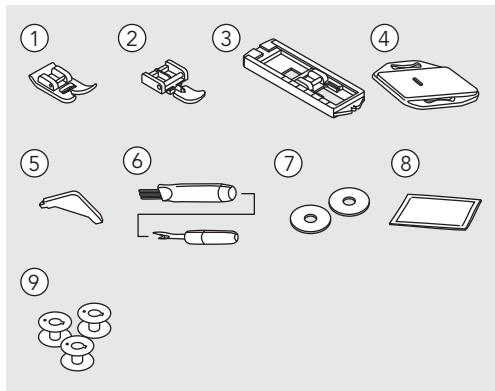
# Základní části stroje



1. Odřez nitě
2. Nastavení napětí nitě
3. Přední kryt
4. Odřez nitě
5. Páčka zpětného chodu
6. Násuvný kryt volného ramene s prostorem na příslušenství
7. Navíječ cívky
8. Vymezovač navíječe cívky
9. Volič stehů
10. Přítlačná patka
11. Upínací šroub jehly
12. Stehová deska
13. Držák cívky
14. Vodič nitě
15. Ruční kolečko
16. Hlavní vypínač
17. Elektrická zásuvka stroje
18. Vodič horní nitě
19. Držadlo
20. Páčka přítlačné patky

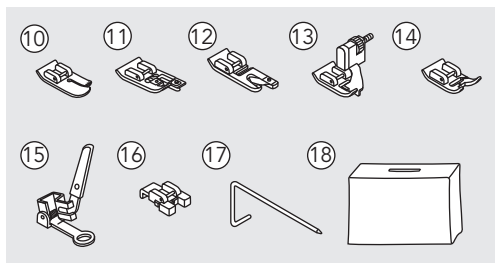


# Příslušenství



## Standard

1. Univerzální patka
2. Zipová patka
3. Patka na šití knoflíkových dírek
4. Kryt podavače
5. Šroubovák ve tvaru L
6. Páráček švů/kartáček
7. Plstěná podložka
8. Balíček jehel
9. Cívka (3x)



## Volitelné\*

10. Prošívací patka
11. Obrubovací patka
12. Lemovací patka
13. Patka slepého stehu
14. Saténová patka
15. Látačí / vyšívací patka
16. Knoflíková patka
17. Vodič okraje / prošívání
18. Měkký kryt proti prachu

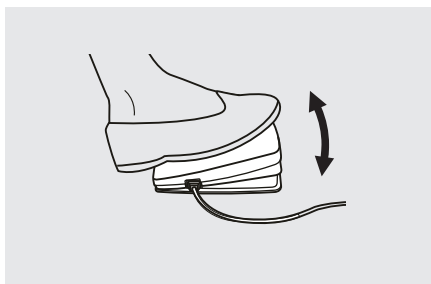
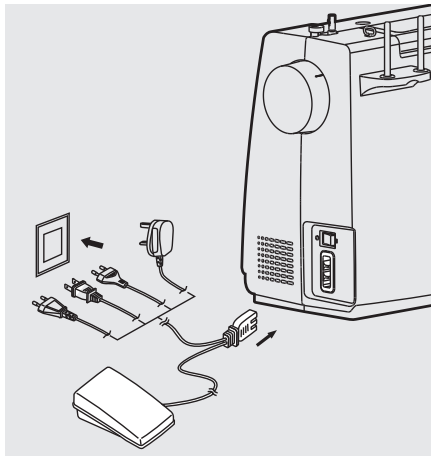
## ➔ Upozornění:

- Příslušenství je uloženo uvnitř prostoru na příslušenství.

\* Doplnkové příslušenství není dodáváno s tímto strojem, je ale dostupné jako speciální příslušenství od místního prodejce.



# Připojení šicího stroje k síti



## ⚠ Upozornění:

Vždy se ujistěte, že je stroj odpojen od sítě a hlavní vypínač je na pozici „O“, když stroj nepoužíváte a před vkládáním nebo vyjímáním součástí.

---

Před připojením k síti se ujistěte, že napětí a frekvence uvedené na typovém štítku stroje odpovídají vaší síti. Umístěte stroj na stabilní stůl.

1. Připojte stroj k síti podle obrázku.
2. Zapněte stroj hlavním spínačem do polohy zapnuto.
3. Osvětlení se rozsvítí, když je spínač zapnut.

## Nožní ovladač

Při vypnutém šicím stroji zasuňte zástrčku nožního pedálu do konektoru na šicím stroji a zástrčku síťového kabelu do síťové zásuvky.

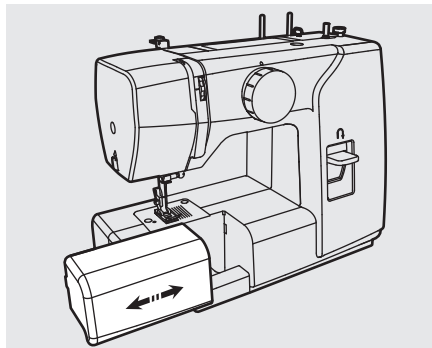
Zapněte šicí stroj a poté pomalu stiskněte nožní pedál a začněte šít. Uvolněte nožní ovládání a zastavte šicí stroj.

## ➔ Poznámka:

Pokud máte pochybnosti o tom, jak připojit stroj k napájecímu zdroji, obraťte se na kvalifikovaného elektrikáře.

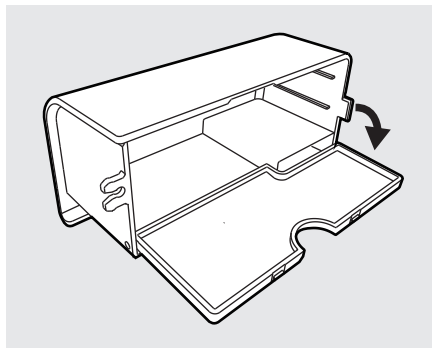
---

# Násuvný kryt volného ramene

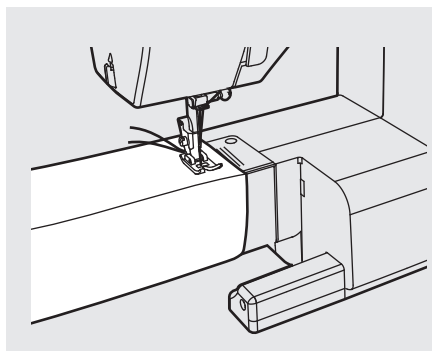


Kryt držte vodorovně a poté jej vytáhněte ze stroje zatažením směrem doleva.

Nasaďte kryt a zatlačte jej doprava.



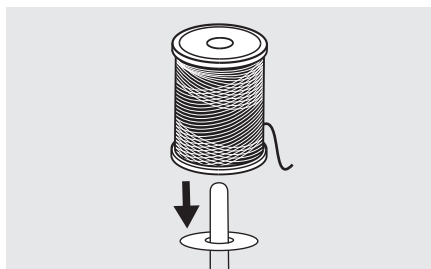
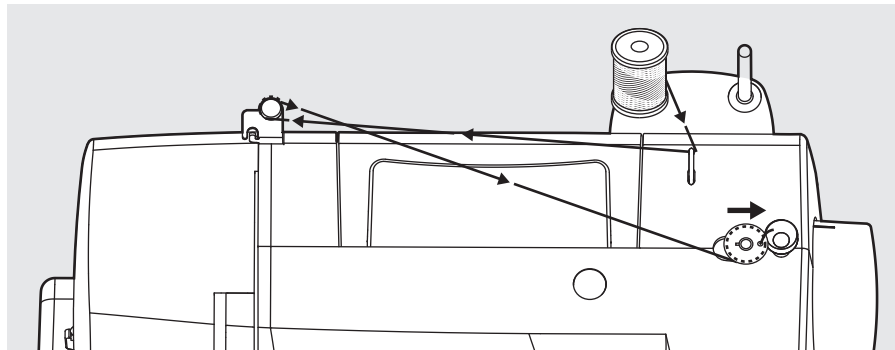
Vnitřek krytu můžete využít jako úložný prostor pro příslušenství.



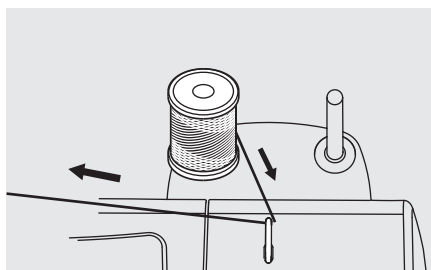
## Volné rameno

Šití s volným ramenem je vhodné pro šití dutých tvarů, jako jsou nohavice a rukávy.

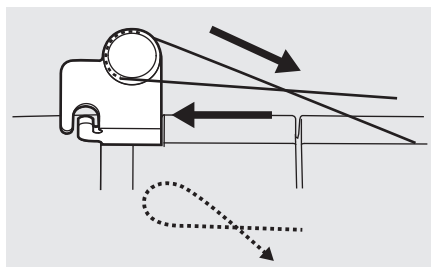
# Navíjení spodní cívky



1. Nasadíte cívku s nití na kolík cívky.

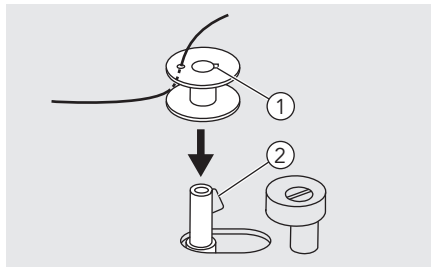


2. Natáhněte nit z cívky horním vodičem nitě.



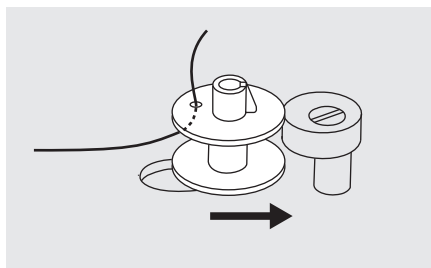
3. Naviňte část nití na cívku po směru hodinových ručiček.

# Navíjení spodní cívky

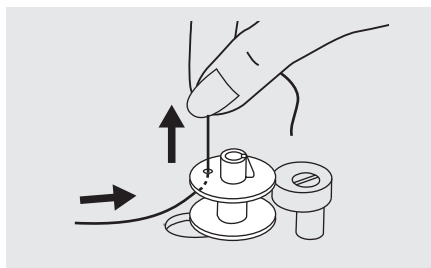


4. Konec niti protáhněte jedním z vnitřních otvorů, jak je znázorněno na obrázku, a umístěte prázdnou cívku na hřídel navíječe cívky.

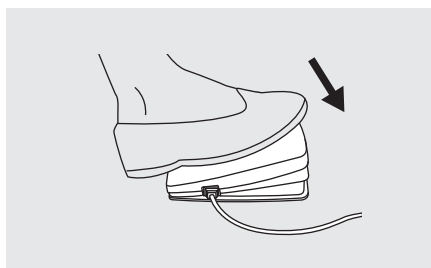
- ① Drážka
- ② Pružina hřídele navíječe cívky



5. Zatlačte hřídel navíječe doprava.

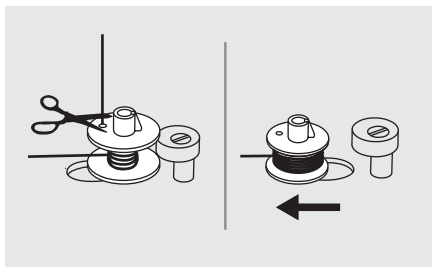


6. Přidržte konec nitě



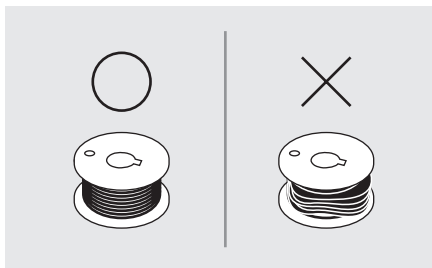
7. Stiskněte nožní pedál, a začněte navíjet cívku.

# Navíjení spodní cívky



8. Po několika otáčkách uvolněte pedál a odstříhnete nit v blízkosti otvoru cívky.

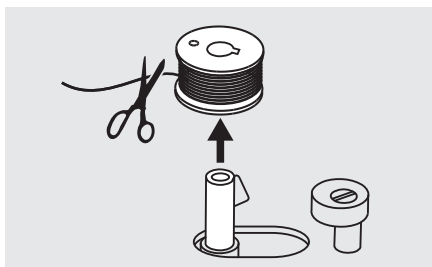
Pokračujte v navíjení cívky, dokud není navinuta celá. Jakmile je cívka plná, otáčí se pomalu. Uvolněte pedál nebo zastavte stroj. Zatlačte vřetenem navíječe cívky doleva.



## **Poznámka:**

Použijte jen správně navinutou cívku. Špatně navinutá cívka může způsobit zlomení jehly nebo špatné napětí nitě během šití.

---



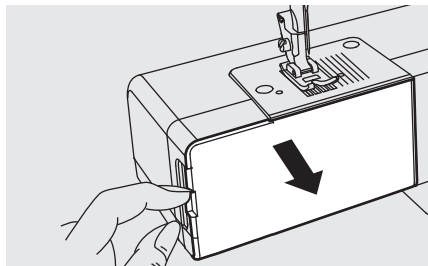
9. Odstříhnete nit a vyjměte cívku.

## **Poznámka:**

Když je hřídel navíječe cívky zatlačena doprava, do polohy „navíjení cívky“, stroj nebude šít a ruční kolečko se nebude otáčet. Chcete-li zahájit šití, zatlačte hřídel navíječe cívky do levé „polohy pro šití“.

---

# Vložení pouzdra cívky

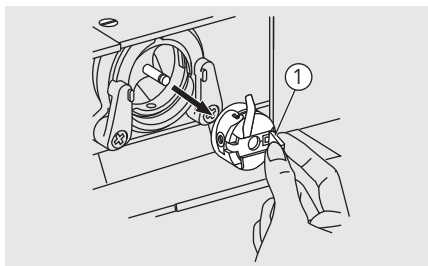


## ⚠ Upozornění:

Před vložením nebo vyjmutím cívky vypněte vypínač („O“).

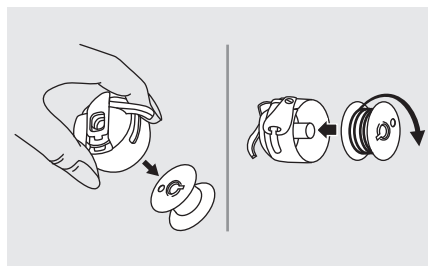
Při vkládání nebo vyjímání cívky je třeba jehlu zvednout do nejvyšší polohy.

Vyjměte kryt volného ramene a otevřete sklopný kryt.



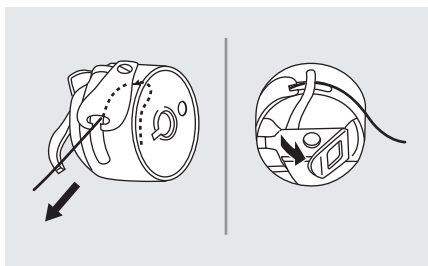
Vytáhněte pouzdro cívky za kloubovou západku.

① Kloubová západka



Vyjměte cívku z pouzdra cívky.

V jedné ruce držte pouzdro cívky. Druhou vložte cívku tak, aby se nit odvíjela doprava (ve směru šipky).

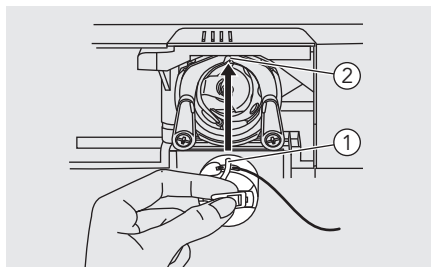


Nit protáhněte výřezem a pod páčkou pouzdra.

Konec nitě ponechte 15 cm dlouhý.

Ujistěte se, že páčka pouzdra cívky zapadá do drážky v horní části dle vyobrazení.

# Vložení pouzdra cívky



- ① Páčka pouzdra cívky
- ② Drážka

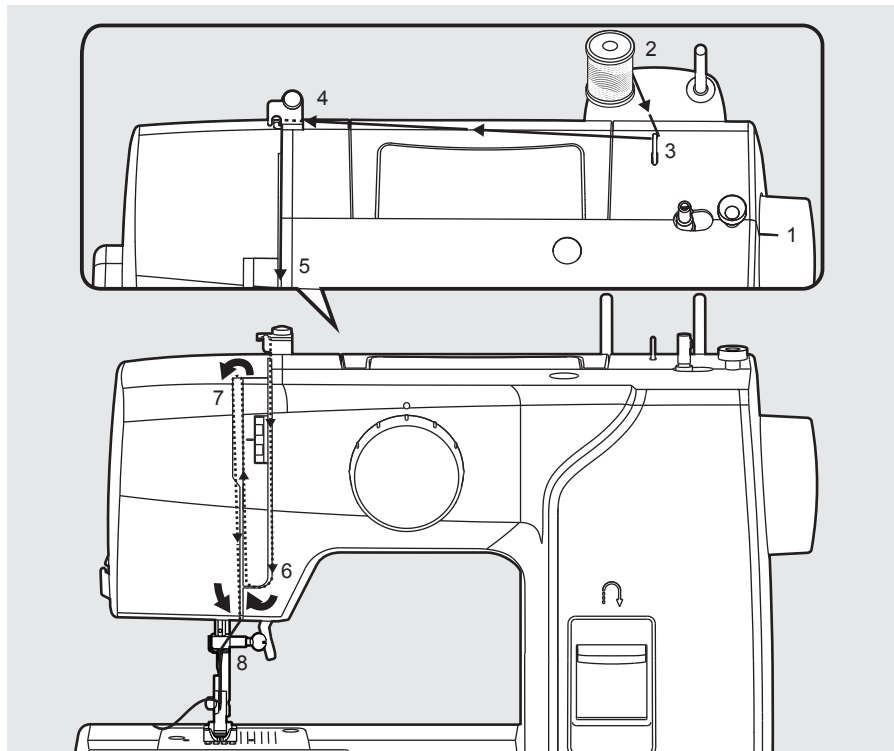
Držte pouzdro cívky za kloubovou západku.

**➔ Poznámka:**

Pokud pouzdro cívky není správně nasazeno, vypadne z člunku ihned po zahájení šití.

---

# Navléknutí horní nitě

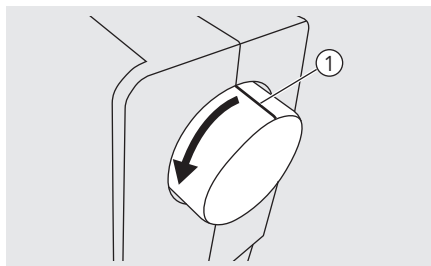


## ➔ Upozornění:

Je důležité správně navléknout horní nit, jinak se mohou při šití vyskytnout potíže.

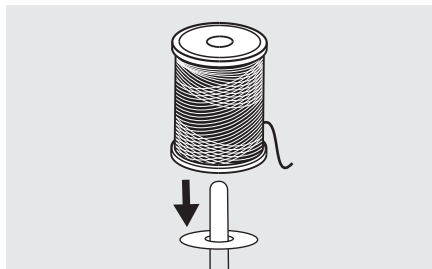
1. Zdvihněte jehlu do nejvyšší polohy otáčením ručního kolečka směrem k sobě (doleva) tak, aby značka na ručním kolečku směřovala přímo nahoru. Zdvihněte přítlačnou patku pro uvolnění předpínací pružiny.

① Označení na ručním kolečku.

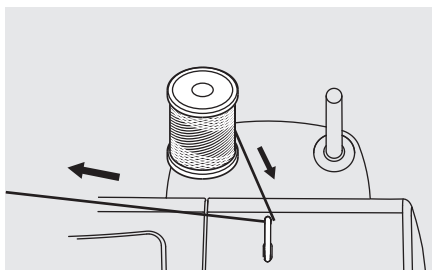




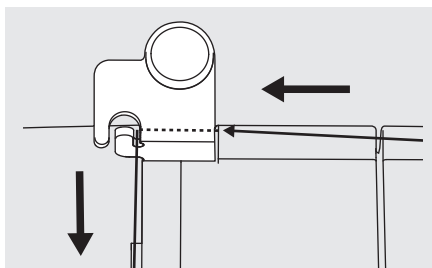
# Navléknutí horní nitě



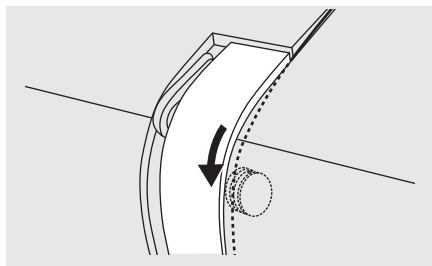
2. Nasadte cívku nitě na kolík cívky tak, aby se nit odvíjela z přední strany cívky a potom nasadte držák cívky na konec kolíku.



3. Protáhněte nit horním vodičem nitě.

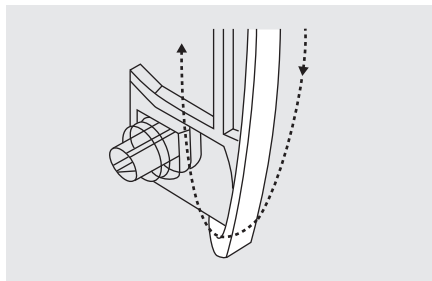


4. Protáhněte nit kolem vodiče nitě, jak je znázorněno na obrázku.

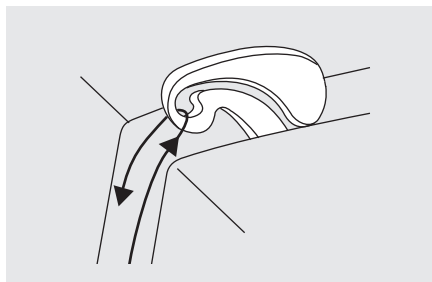


5. Navlečte nit na napínací modul tak, že ji provlečete předpínací pružinou.

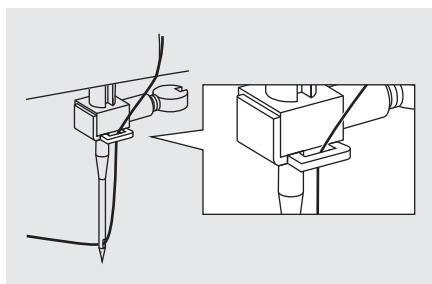
# Navléknutí horní nitě



6. Napněte modul nitě vedením pravou štěrbinou dolů a levou štěrbinou nahoru.

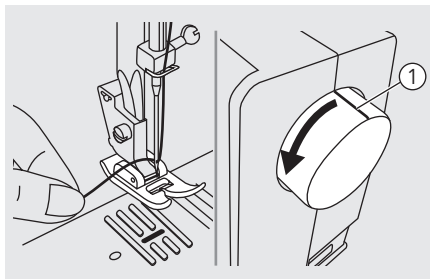


7. Na konci tohoto pohybu protáhněte nit zprava doleva štěrbinovým očkem niťové páky a potom znovu dolů.



8. Nyní protáhněte nit vodičem držáku jehly a poté dolů k jehle a provlékněte nit jehlou zepředu dozadu. Vytáhněte asi 10 cm nitě dozadu za jehlu. K navlečení použijte navlékač.

# Vytažení spodní nitě

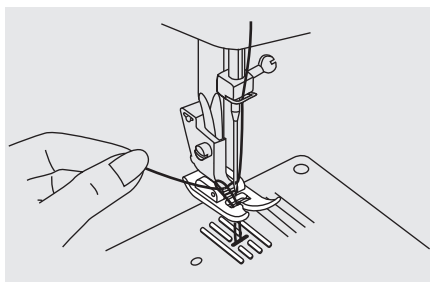


Držte horní nit levou rukou. Otočte ručním kolem směrem k sobě a zdvihněte jehlu.

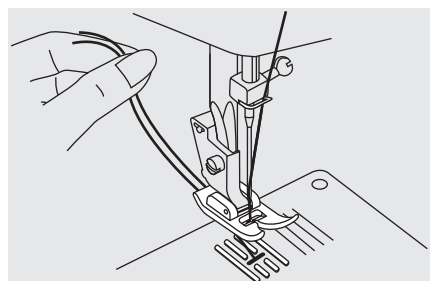
① Označení na ručním kole

## ➔ **Poznámka:**

Pokud jde spodní nit vytáhnout ztěžka, ujistěte se, že není zachycena v pouzdru cívky nebo krytu volného ramene.

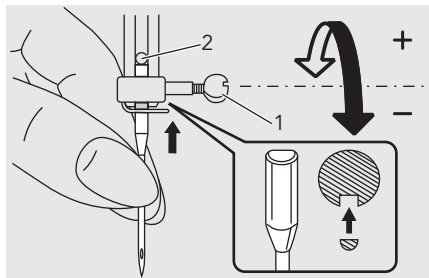


Zatáhněte za horní nit tak, aby se i spodní nit vytáhla otvorem ve stehové desce.



Obě nitě pak vytáhněte dozadu, za přítláčnou patku.

# Výměna jehly



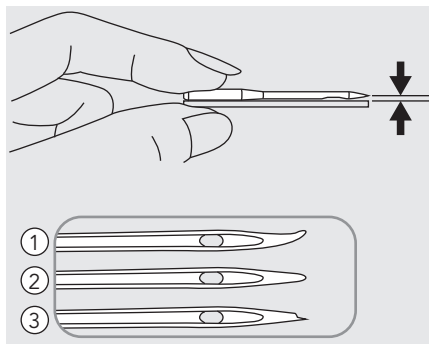
## ⚠ Upozornění:

Vypněte vypínač („O“) při provádění některé z výše uvedených operací!

Jehlu pravidelně měňte, zejména pokud vykazuje známky opotřebení nebo způsobuje problémy.

Nasaďte jehlu dle vyobrazení.

1. Otočením ručního kola k sobě zdvihnete jehlu. Uvolněte šroub jehlové svorky a jehlu vyjměte. Ploška dříku jehly musí směřovat dozadu.
2. Nasaďte jehlu na doraz. Poté šroub opět dotáhněte.







Jehly musí být v perfektním stavu.

Problémy mohou nastat s:

- ① Ohnutými jehlami
- ② Tupými jehlami
- ③ Poškozenými částmi jehly

# Tabulka jehel, látek, nití

VELIKOST JEHLY	LÁTKY	NIT
9–11 (65–75) 	Lehké látky: tenká bavlna, voál, serž, hedvábí, mušelín, bavlněná tkanina, žerzej, krep, tkaný polyester, látky na výrobu košilí a halenek.	Lehká nit bavlněná, nylonová, polyesterová nebo bavlněný polyester.
11–14 (80–90) 	Tkaniny střední hmotnosti: bavlna, satén, plachtovina, dvojitě úplety, lehká vlna.	Většina prodávaných nití je střední síly a je vhodná pro tyto textilie a velikost jehel.
14 (90) 	Tkaniny střední hmotnosti: bavlna, vlna, těžší úplety, froté, džíny.	Použijte polyesterové nitě na syntetické materiály.
16 (100) 	Těžké tkaniny: plátno, vlny, venkovní stanové látky a prošívané látky, džíny, čalounický materiál (lehký až střední).	Přesvědčete se, že máte stejnou horní a spodní nit.

## Upozornění:

- Obecně platí, že pro šití jemných látek se používají slabé nitě a tenké jehly, a pro šití silnějších látek se používají silnější nitě a jehly.
- Vždy vyzkoušejte sílu nitě a jehly na malém kousku látky, kterou budete šít.
- Používejte stejnou horní a spodní nit.
- Pro tenké nebo elastické látky použijte podklad nebo stabilizátor a vyberte správnou patku šicího stroje.
- Při vyšívání na těžké tkaniny nebo stabilizační materiály (například džínovina, puffy pěna atd.) se doporučuje používat jehlu 90/14. Jehla 75/11 se může ohnout nebo zlomit, což může mít za následek zranění.
- Pro průhledné nylonové nitě používejte vždy jehlu 90/14–100/16. Používá se obvykle stejná horní a spodní nit.

# Výměna přitlačné patky

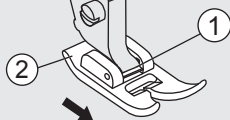
## ⚠ Upozornění:

Vypněte vypínač („O“) při provádění některé z níže uvedených činností!

### Sejmutí přitlačné patky

Zdvihněte přitlačnou patku.

Stlačte přitlačnou patku pro odpojení od výřezu.

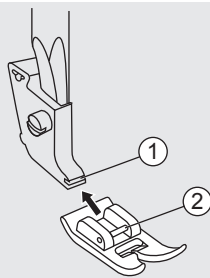


- ① Drážka
- ② přitlačná patka

### Nasazení přitlačné patky

Nasaďte trn přitlačné patky do drážky držáku přitlačné patky.

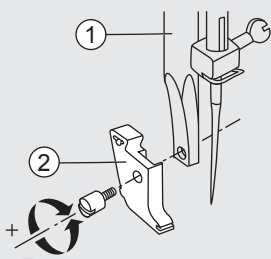
- ① Drážka
- ② Trn



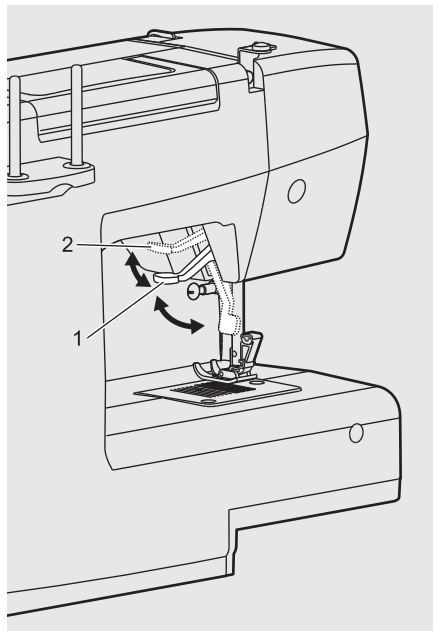
### Nasazení a sejmutí držáku přitlačné patky

Zdvihněte tyč přitlačné patky. Zarovnejte držák přitlačné patky s levou spodní stranou přitlačné tyče. Držte držák přitlačné patky a šroubovákem dotáhněte šroub.

- ① Tyč přitlačné patky
- ② Držák přitlačné patky



# Dvoustupňový zdvih přítlačné patky



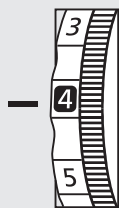
1. Páčka zdvihu přítlačné patky zdvihá a spouští přítlačnou patku.
2. Při šití několika vrstev nebo silné látky se přítlačná patka může zdvihnout na druhou úroveň pro usnadnění práce.

## ➔ Upozornění:

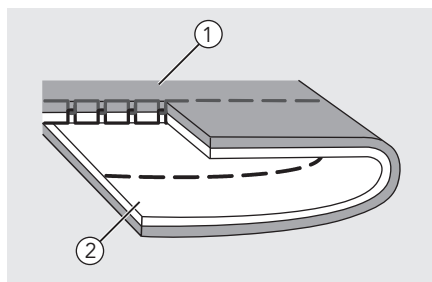
Jehla musí být vždy v nejvyšší pozici.

---

# Napětí nitě

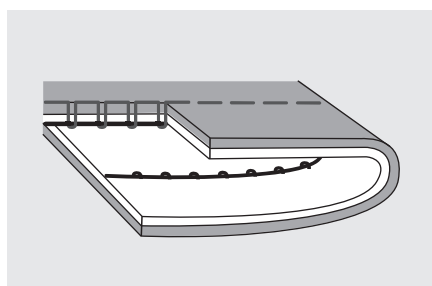
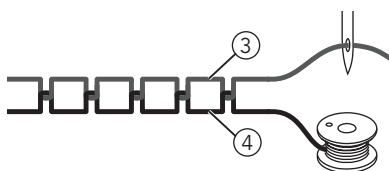


- Základní nastavení napětí nitě: „4“
- Chcete-li zvýšit napětí, otočte voličem na vyšší hodnotu. Chcete-li snížit napětí, otočte voličem na nižší hodnotu.
- Správné nastavení napětí je důležité pro vyvážený steh.
- Dekorativní šití bude působit lepším dojmem a současně předejde řasení látky, pokud se při šití horní nit stehu protáhne na rubovou stranu látky.
- Neexistuje univerzální napětí nitě, které by odpovídalo všem druhům stehů a látek.



Normální napětí nití pro šití přímých stehů.

- ① Líc
- ② Rub
- ③ Horní nit
- ④ Spodní nit

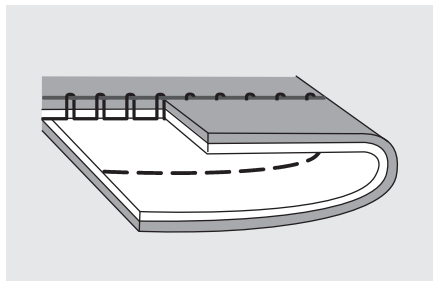


Napětí nitě je příliš nízké pro šití přímého stehu. Otočte voličem na vyšší hodnotu.

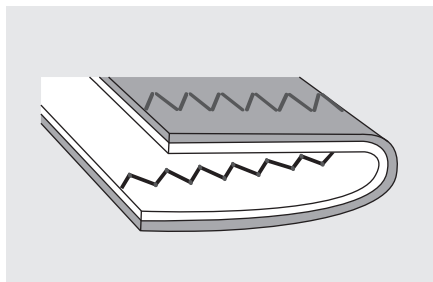




# Napětí nitě



Napětí nitě je příliš vysoké pro šití přímého stehu. Otočte voličem na nižší hodnotu.

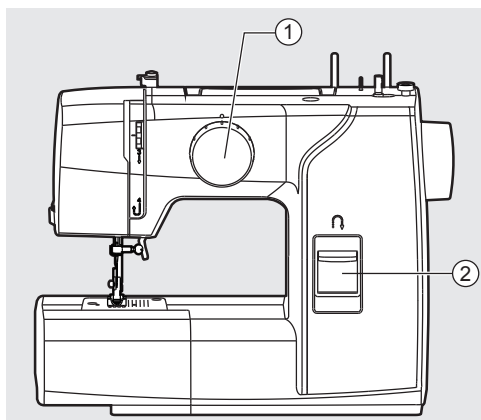


Normální napětí nití pro šití klikatého stehu a dekorativní šití.

Nit má správné napětí, když se na spodní straně látky objeví malý kousek horní nitě.



# Výběr vzoru

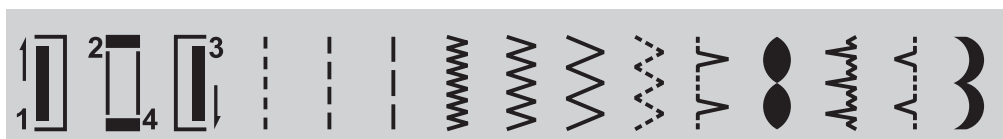


Zvolte steh pootočením voliče stehů. Voličem druhu stehu lze otáčet oběma směry.

Pro přímé stehy vyberte „ : : : : “ pomocí voliče stehů.

Pro klikaté stehy vyberte „ w w w w “ pomocí voliče stehů.

- ① Páčka zpětného šití
- ② Volič stehů



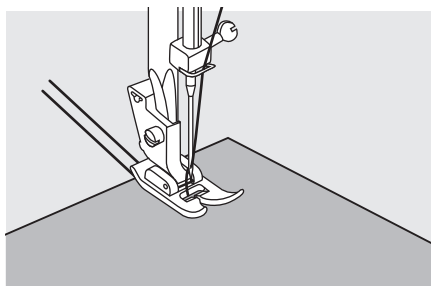
# Užitečné dovednosti

Níže jsou popsány různé způsoby, jak dosáhnout lepších výsledků šití. Při šití postupujte podle těchto tipů.

Nejdříve si šití vyzkoušejte na malém kousku látky, protože v závislosti na typu šité látky a stehu nemusíte dosáhnout požadovaných výsledků.

Pro zkušební šití použijte kus látky a nitě, které jsou stejné jako ty, které použijete pro svůj šicí projekt, a zkontrolujte napětí nitě.

Protože se výsledky liší v závislosti na typu sešívání a počtu vrstev šité látky, proveďte zkušební šití za stejných podmínek, jaké budou použity pro váš projekt.

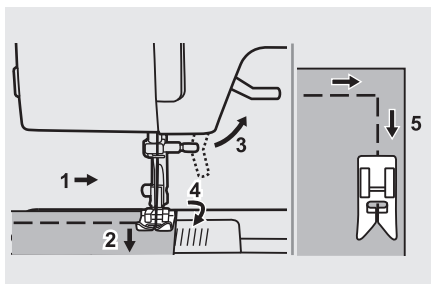


## Začínáme šít

Zdvihněte přítlačnou patku a položte látku pod patku.

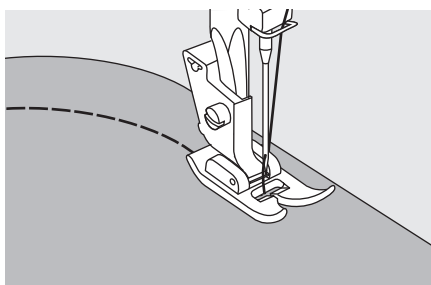
Zapíchněte jehlu do látky.

Spusťte přítlačnou patku a vytáhněte nitě směrem dozadu. Stlačte nožní pedál.



## Šití oblouků a rohů

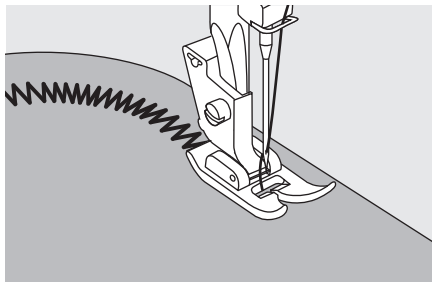
1. Po dosažení rohu, zastavte šicí stroj.
2. Zapíchněte jehlu do látky.
3. Zdvihněte přítlačnou patku.
4. Použijte jehlu jako otočný bod a otáčejte tkaninou.
5. Spusťte přítlačnou patku a pokračujte v šití.



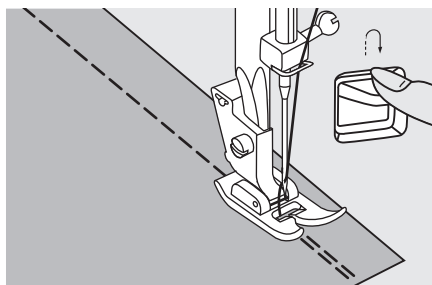
## Šití oblouků a rohů

Mírně změňte směr šití tak, abyste šili kolem křivky.

# Užitečné dovednosti



Při šití podél křivky klikatým stehem vyberte kratší délku stehu pro dosažení vyrovnaného stehu.

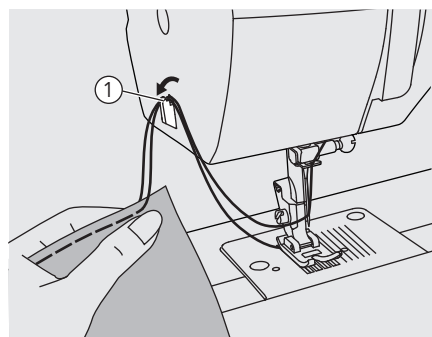


## Zpětné šití

Zpětné šití se používá pro zajištění nití na začátku a na konci švu.

Stiskněte páčku zpětného šití a ušijte 4–5 stehů.

Po uvolnění páčky bude stroj šít opět dopředu.



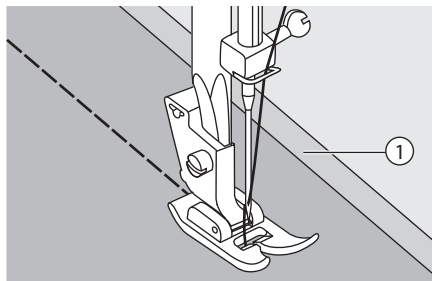
## Odřez nitě

Zdvihněte páku pro navlékání nitě do nejvyšší polohy, zdvihněte přítlačnou patku a vyjměte látku.

Vytáhněte obě nitě k přednímu krytu a do odřezu nitě. Tahem za nitě směrem dolů je odřízněte.

① Odřez nitě

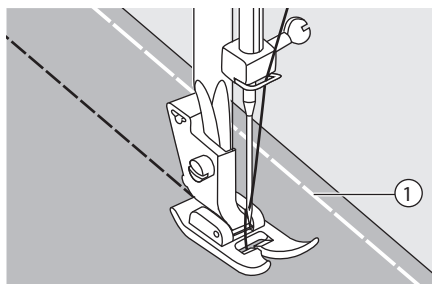
# Užitečné dovednosti



## Šití tenkých látek

Při šití tenkých látek může dojít k nesprávnému zarovnání šití nebo látka nemusí být podávána správně. V takovém případě podložte pod látku tenký papír nebo stabilizační materiál a sešijte je dohromady s látkou. Po dokončení šití odtrhněte přebytečný papír.

- ① Stabilizační materiál nebo papír

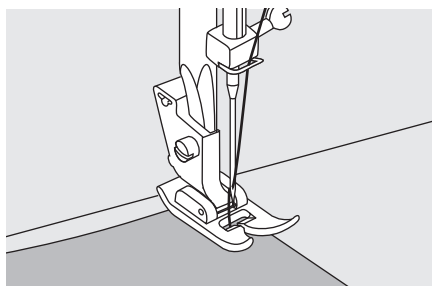


## Šití elastické látky

Části látky sešijte k sobě volnými stehy a poté šijte bez napínání látky.

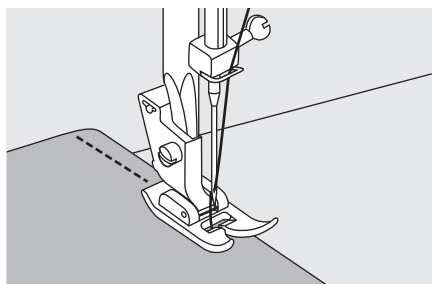
- ① Sešívání

# Přímé stehy

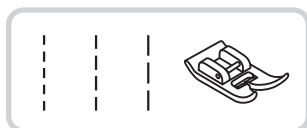


Na začátku šití nastavte stroj na přímý steh.

Vložte látku pod přítlačnou patku tak, aby byl okraj látky zarovnán s požadovanou vodící linií švu na stehové desce.



Spusťte páčku zdvihu přítlačné patky, stiskněte nožní spouštěč a začněte šít.

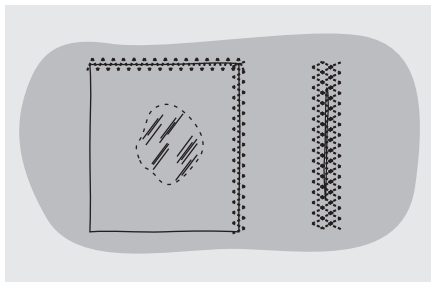


# Trojité klikatý steh



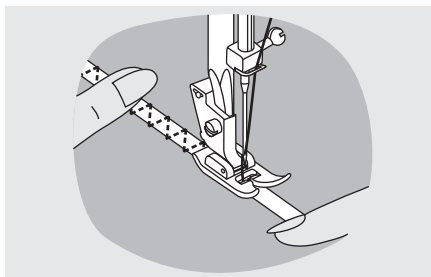
Šití krajek a gumiček, zašívání, látání, zpevnění okrajů.

Nastavte stroj podle obrázku.



Umístěte záplatu. Délku stehu lze zkrátit až na velmi krátké stehy.

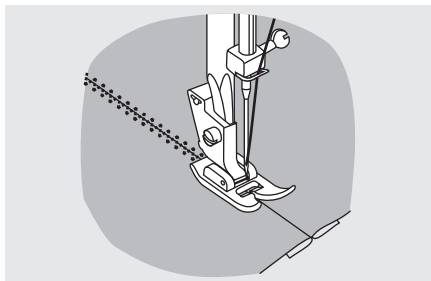
Při látání děr doporučujeme použít kus podkladové látky na zpevnění. Hustotu stehu lze měnit nastavením délky stehu. Nejprve šijte přes střed a překryvejte po obou stranách. V závislosti na typu látky a poškození prošijte 3 až 5 řadami stehů.



## Našívání gumičky

Umístěte gumičku na látku.

Při šití napněte elastický materiál před i za přitlačnou patkou.



## Spojování látky

Pružný steh můžete použít ke spojení dvou kusů látky a je také velmi vhodný při šití pletenin. Pokud se použije nylonová nit, steh nebude viditelný.

Okraje obou kusů látky položte k sobě a vložte je pod přitlačnou patku.

Přišijte je k sobě pomocí pružného stehu a dbejte, aby oba okraje látky byly těsně u sebe dle vyobrazení.

# Obnitkovací stehy

Šití obnitkovacích stehů podél okraje látky brání jejímu roztřepení.

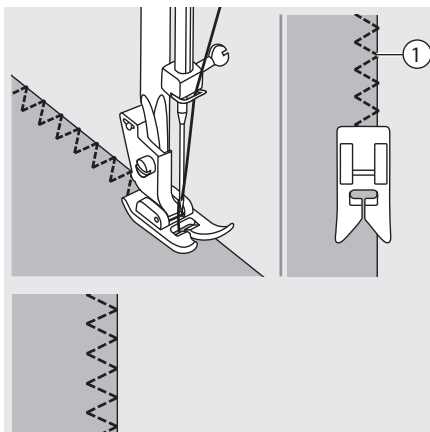


## Použití univerzální patky

Nasaďte univerzální patku.

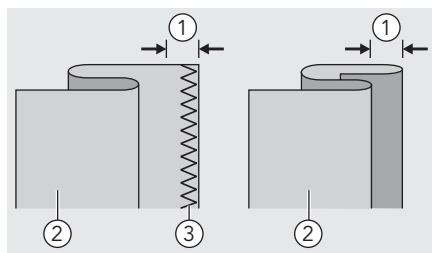
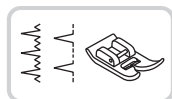
Šijte obnitkovací steh podél okraje látky tak, aby jehla přesahovala přes okraj látky na pravé straně.

① Bod zápichu jehly



# Slepý steh

Spodní okraj sukni a kalhot zajistíte slepým stehem, který nebude vidět na lícové straně látky.



⋈⋈⋈ Slepý steh na pružné látky.

⋈⋈⋈ Slepý steh na pevné látky.

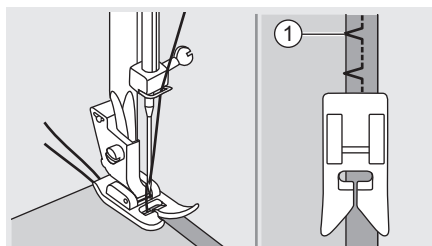
Složte látku dle vyobrazení rubem navrch.

Nejprve ušijte obnitkovací steh dle obrázku vlevo.

## ⚠ Upozornění:

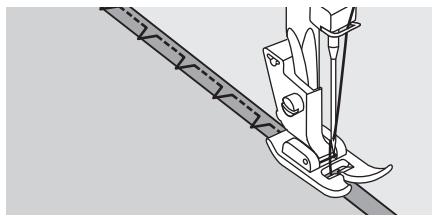
Správné šití lemů vyžaduje cvik. Vždy si nejprve zkuste kousek ušít nanečisto.

- ① 5 mm
- ② Rubová strana
- ③ Obnitkovací steh

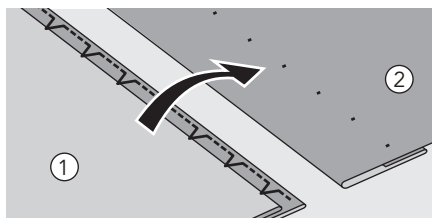


Vložte látku pod patku. Otočte ručním kolečkem k sobě, dokud se jehla nepřesune do krajní levé polohy. Měla by právě jen propíchnout záhyb látky.

- ① Bod zápichu jehly



Pomalou šijte a pečlivě přitahujte látku podél okraje vodiče.



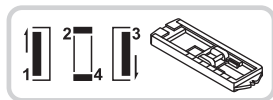
Otočte látku.

- ① Rubová strana
- ② Lícová strana

# Knoflíková dírka

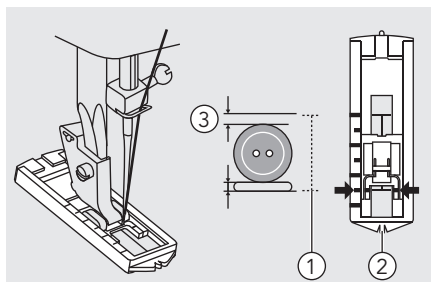
Dírky na knoflíky je třeba přizpůsobit velikosti knoflíku.

U elastických nebo tenkých látek doporučujeme použít stabilizátor pro lepší úpravu knoflíkové dírky.



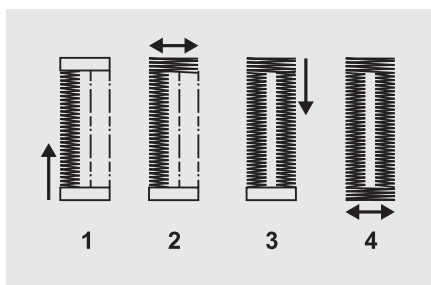
## Upozornění:

Před šitím knoflíkové dírky na svém projektu si její ušití nejdříve vyzkoušejte na kousku stejné látky.



- Změřte průměr a sílu knoflíku a přidejte 0,3 cm pro dosažení správné délky knoflíkové dírky, označte velikost knoflíkové dírky na látce.
- Umístěte látku pod patku tak, aby značení na patce knoflíkové dírky odpovídalo začátku označení na látce. Spusťte patku dolů tak, aby značka středu knoflíku na látce odpovídala středu knoflíkové patky.

- ① Velikost knoflíkové dírky
- ② Střed knoflíkové patky
- ③ 3 mm (1/8 palce)



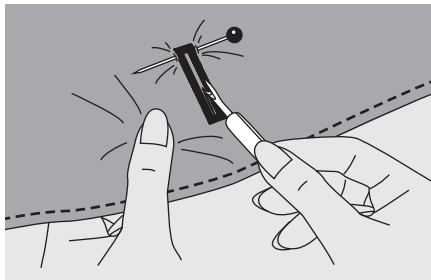
Postupujte podle čtyřstupňové posloupnosti, která se změní z jednoho kroku na druhý pomocí voliče výběru vzoru. Při postupu krok za krokem se ujistěte, že jehla je zvednutá předtím, než otočíte volič stehů na další krok. Dávejte pozor, abyste v krocích 2 a 4 neušili příliš mnoho stehů. Použijte párač stehů a prořízněte dírku z obou stran směrem ke středu.

## Tipy:

- Lehkým snížením napětí horní nitě dosáhnete lepší úpravy.
- Použijte podložku pro jemné nebo elastické látky.
- Doporučujeme používat silné nitě nebo šňůrku pro elastické nebo pletené látky.



# Knoflíková dírka



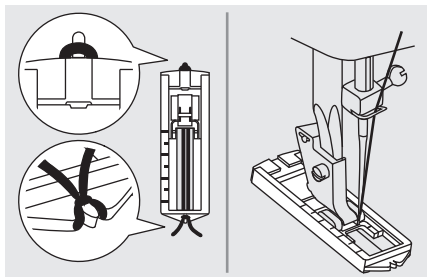
Velmi opatrně páráčkem prořízněte střed knoflíkové dírky a dbejte na to, abyste nepřefízlí okrajové stehy. Okraje knoflíkové dírky zajistěte špendlíkem, aby při prořezávání nedošlo k poškození stehů.

## ➔ Upozornění:

Při prořezávání knoflíkové dírky páráčkem nedávejte ruce do směru řezu, mohlo by dojít ke zranění.

## Šití knoflíkové dírky na pružných látkách

Při šití knoflíkových dírek na pružné látce opatrně nasadte silnou nit nebo šňůrku pod patku na knoflíkové dírky.

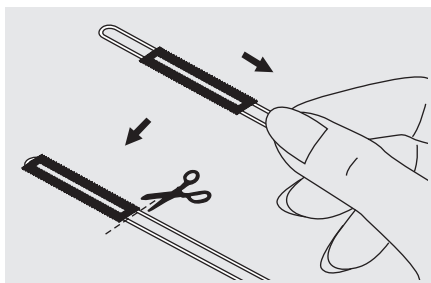


Nasadte patku na šití knoflíkových dírek a vytáhněte lemovací nit na zadní stranu přítlačné patky.

Oba konce lemovací nitě vytáhněte do přední části patky a vložte je do drážek. Tam je dočasně spusťte přítlačnou patku a začněte šít.

Šijte klikatým stehem, avšak neprošijte pevnou nit nebo šňůrku.

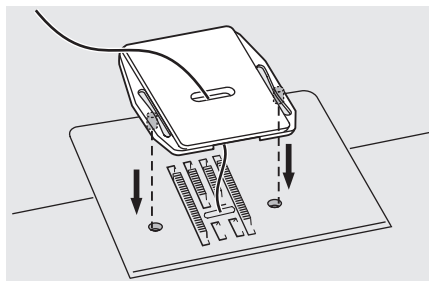
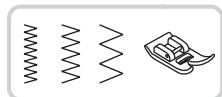
Po dokončení šití opatrně vytáhněte uvolněnou dekorativní nit a odřízněte zbytek.



## ➔ Upozornění:

Doporučuje se použít podkladový materiál na rubové straně látky.

# Přišívání knoflíků

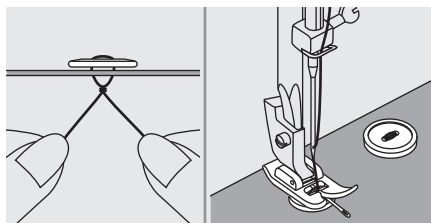


Nasaďte kryt podavače.

Vložte látku pod patku.  
Zarovnejte dva otvory na knoflíku se štěrbinou přítlačné patky a spusťte patku, abyste knoflík bezpečně upevnili.

Otáčejte ručním kolečkem a zkontrolujte, zda se jehla právě posouvá do levého a pravého otvoru knoflíku.

Ujistěte se, že jehla během šití nezasáhne knoflík, jinak by se mohla zlomit.



Šijte přibližně 10 stehů pomalou rychlostí. Zdvihněte patku a ostříhněte zbývající nitě asi 10 cm od látky. Konec horní nitě natáhněte na zadní část látky a poté ji svažte se spodní nití.

Je-li požadována olivka (např. pro šití na kabáty nebo bundy), umístěte jehlu nad horní částí knoflíku a přišijte ho.

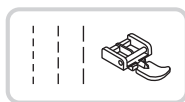
U knoflíků se čtyřmi otvory nejprve prošijte přední dva otvory, posuňte práci dopředu a pak prošijte zadní dva otvory.

Sejměte kryt podavače.



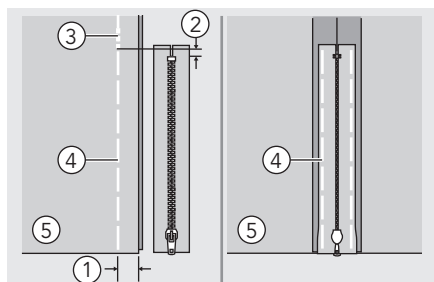
# Vsazování zipu

Tuto patku lze nastavit na šití po obou stranách zipu, okraj patky vede zip a zajišťuje jeho rovné vsazení.



## ⚠ Upozornění:

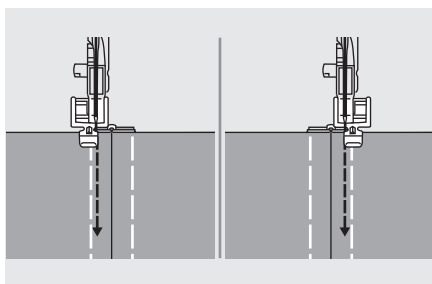
Zipovou patku používejte jen pro šití přímých stehů. Při šití jiných stehů může jehla narazit do přítlačné patky a zlomit se.



## Středové vsazování zipu

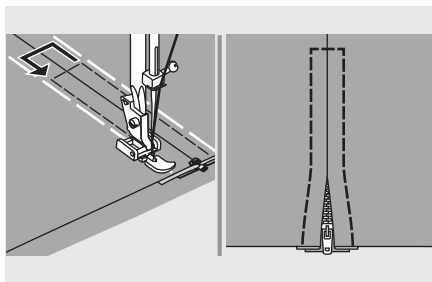
- Přeložte dolů pravé vymezení švu. Šijte spodní šev 2 cm od pravého okraje spodní polohy zipu. Ušijte několik zpětných zajišťovacích stehů. Zvětšete délku stehu na maximum, nastavte napětí pod 2 a sešijte zbývající délku látky.
- Stisknutím rozevřete přídavky na švy. Umístěte zip lícem dolů na kraj švu se zoubky proti švu. Přistehujte pásku zipu.

- ① 2 cm
- ② 5 mm
- ③ Zpětné stehy
- ④ Stehování
- ⑤ Rubová strana



- Nasadte zipovou patku. Při šití levého okraje zipu připevněte pravou stranu trnu přítlačné patky do držáku.
- Při šití pravého okraje zipu připevněte levou stranu trnu přítlačné patky do držáku.

# Vsazování zipu



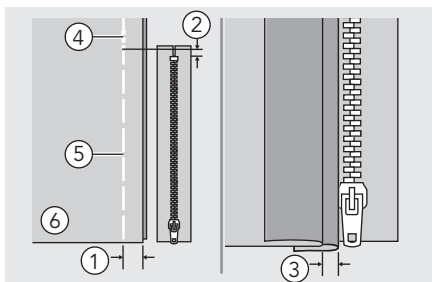
- Šítí kolem zipu.



## Upozornění:

Při šití se ujistěte, že se jehla nedotýká zipu, jinak se může jehla ohnout nebo zlomit.

- Vypárejte stehování a přežehlete.

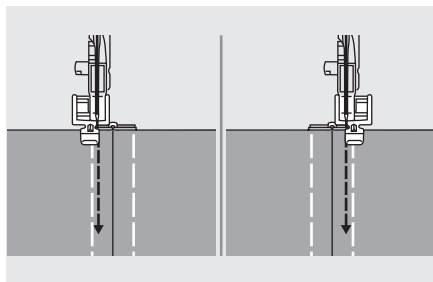


## Stranové vsazování zipu

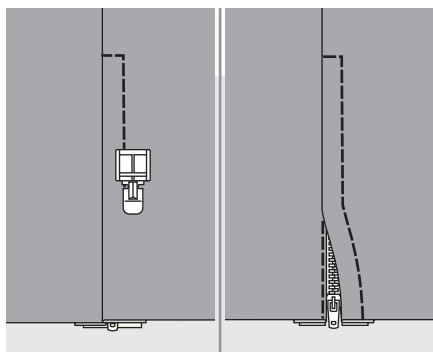
- Přeložte dolů pravé vymezení švu. Šijte spodní šev 2 cm od pravého okraje spodní polohy zipu. Ušijte několik zpětných zajišťovacích stehů. Zvětšete délku stehu na maximum, nastavte napětí pod 2 a sešijte zbývající délku látky.
- Založte okraj na levý šev. Přeložte dolů pravé vymezení švu tak, aby vytvořilo cca 3 mm sklad.

- ① 2 cm
- ② 5 mm
- ③ 3 mm
- ④ Zpětné stehy
- ⑤ Stehování
- ⑥ Rubová strana

# Vsazování zipu



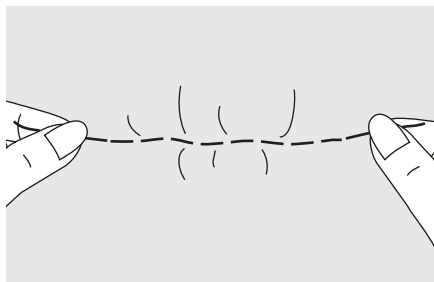
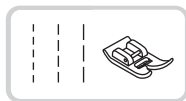
- Nasaďte zipovou patku. Při šití levého okraje zipu připevněte pravou stranu trnu přitlačné patky do držáku. Při šití pravého okraje zipu připevněte levou stranu trnu přitlačné patky do držáku.
- Přišijte zip na kus látky s 3 mm (1/8 palce) navíc, počínaje spodní částí zipu. Když budete přibližně 5 cm (2 palce) od konce zipu, zastavte šicí stroj se spuštěnou jehlou (v látce), s jehlou spuštěnou (v látce), zdvihněte páku přitlačné patky, otevřete zip a pokračujte v šití.



- Otočte látku lícem dolů, šijte napříč a přišijte i pravou stranu zipu.
- Zastavte přibližně 5 cm (2 palce) od horní části zipu. Vypárejte stehování a otevřete zip. Ušijte zbytek švu.

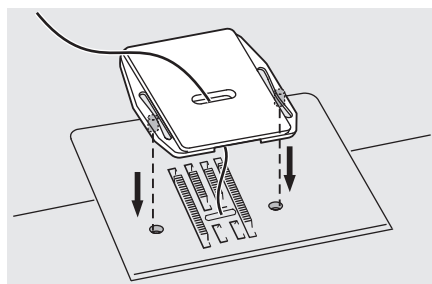
# Nabírání

Ideální pro oděvy i domácí výzdobu. Funguje nejlépe na tenkých až středně silných látkách



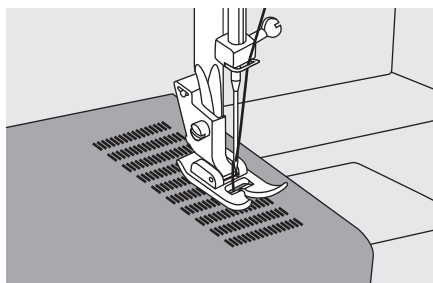
- Otočte volič stehů do polohy přímý steh.
- Povolte napětí horní nitě tak, aby spodní nit procházela pod spodní stranou látky.
- Ušijte jednu řadu (nebo více řad) přímých stehů.
- Přitáhněte spodní nit pro nabírání většího množství látky.

# Volné látání, vyšívání a vyšívání písmen



Nasaďte kryt podavače.

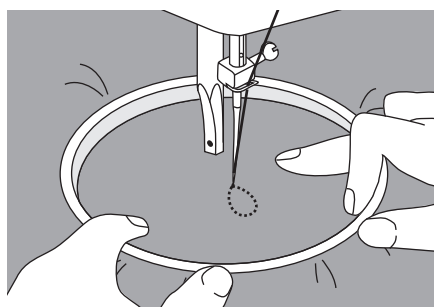
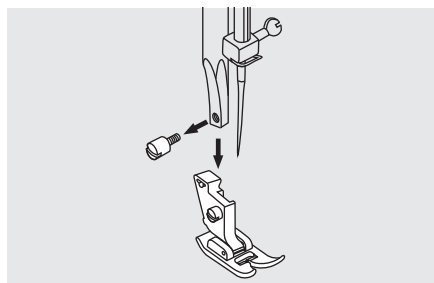
## Látání



- Otočte volič stehů do polohy přímý steh a vycentrujte polohu jehly.
- Umístěte látku, kterou chcete látat, pod přítlačnou patku spolu se spodní látkou, která se má použít.
- Spusťte přítlačnou patku a pomocí páky střídavě šijte dopředu a dozadu.
- Tento pohyb opakujte, dokud se oblast, která má být látána nevyplní řadami stehů.

**Pokyny pro zpětné šití viz strana 27.**

# Volné látání, vyšívání a vyšívání písmen



## Příprava na vyšívání

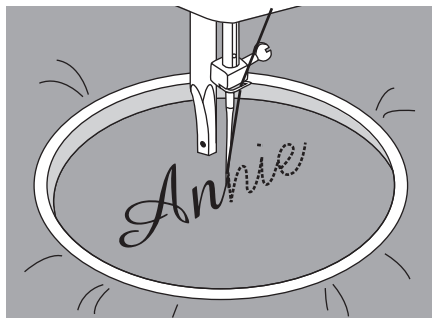
- \* Vyšívací rámeček není součástí stroje.
- Nasadte kryt podavače, viz strana 35.
- Vyměňte přítlačnou patku a zvedák přítlačné patky.
- Nakreslete požadované písmo nebo nákras na lícovou stranu látky.
- Co nejpevněji napněte látku mezi rámečky.
- Umístěte látku pod jehlu. Ujistěte se, že je tyč přítlačné patky v nejnižší poloze.
- Otočte ručním kolem k sobě tak, aby se spodní nit vytáhla nad látku. Ušijte několik zajišťovacích stehů.
- Přidržujte rámeček palcem a ukazováky obou rukou a současně tiskněte látku prostředníčky a prsteníčky a podepřete vnější část rámečku malíčkem.

### ➔ Upozornění:

Držte prsty dál od pohyblivých částí, zejména jehel.

---

# Volné látání, vyšívání a vyšívání písmen

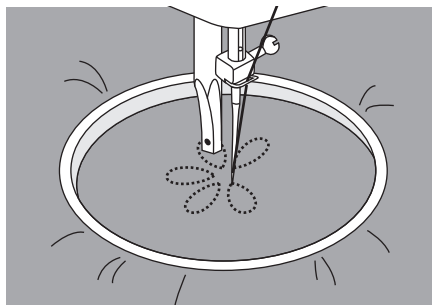


## Vyšívání písmen

Nasaďte kryt podavače, viz strana 35.

Šijte stálou rychlostí a pomalu posouvejte vyšívací rámeček podél písmen.

Po dokončení písmena steh na konci zajištěte několika zpětnými stehy.

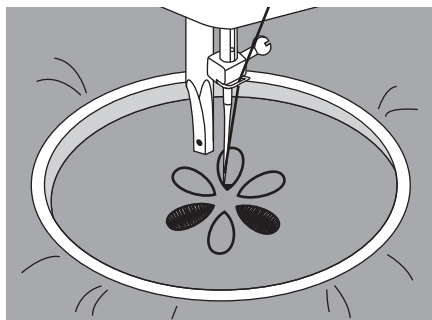


## Vyšívání

Nasaďte kryt podavače, viz strana 35.

Šijte podél obrysu předlohy posunem vyšívacího rámečku. Při šití udržujte stálou rychlost.

Vyplňujte obrys předlohy zvenčí směrem dovnitř. Udržujte stehy blízko sebe.

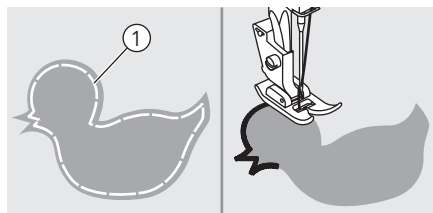


Dlouhé stehy získáte rychlejším posouváním rámečku, kratší pak posouváním pomalejším.

Výšivku zajištěte zapožitím zpětnými stehy na konci vyšívání.



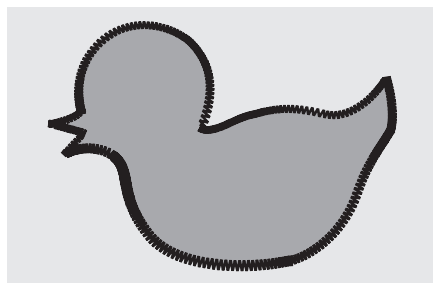
# Aplikace



Veźměte nášivku a pŕitisknĕte ji na látku.

Pomalu obĕijte okraje nášivky.

① Sešívání

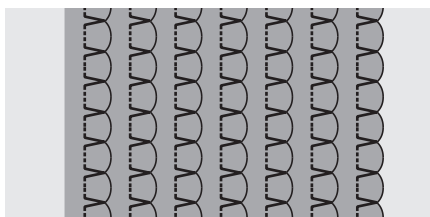
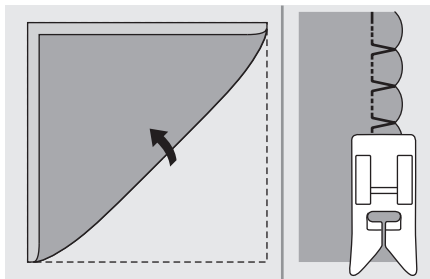


Odstraňte pŕebytečný materiál z vnĕjší strany stehování. Dbejte na to, abyste nepŕešŕihli ŕádné stehy.

Odstraňte stehování.

# Vroubkovací šití

Vlnitý opakující se vzor, který vypadá jako mušle, se nazývá „vroubkování“. Používá se k ozdobení límce halenek a okrajů pletení.



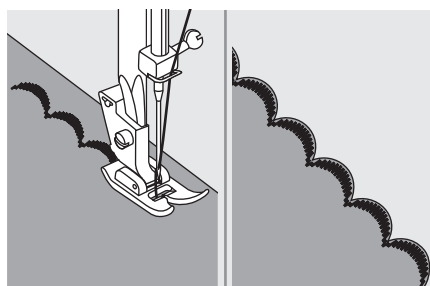
## Nabírací steh

Použijte lehkou tkaninu (například trikot).

Založte okraj a všijte tkalouny.

Když jehla přejde do pravé polohy, nechte ji projít jen přeloženým okrajem látky.

Po sešití látku rozložte a přežehlete do hladka.

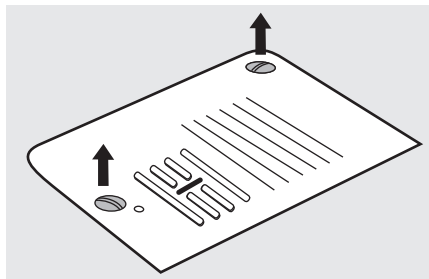


## Vroubkovací šití

Sešívajte podél okraje látky a ujistěte se, že nešíjete přímo na okraji látky.

Pro dosažení lepších výsledků nastříkejte na látku škrob a před šitím ji přežehlete.

Odstraňte přebytečný materiál podél stehů, dejte pozor, abyste nepřestříhli stehy.

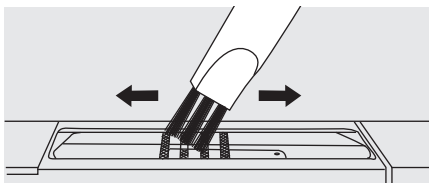


## ⚠ Upozornění:

Při čištění musí být zařízení vždy odpojeno od sítě.

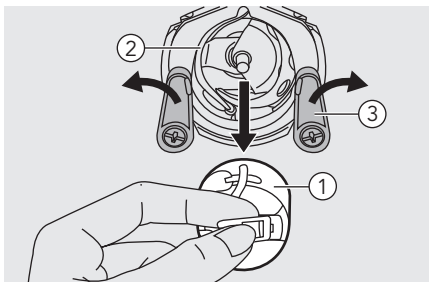
### Sejměte stehovou desku:

Otočte ručním kolem, dokud není jehla zcela nahoře. Otevřete sklopný kryt a odšroubujte šrouby stehové desky pomocí šroubováku.



### Čištění podavače:

Vyčistěte podavač a pouzdro cívky štětcem.

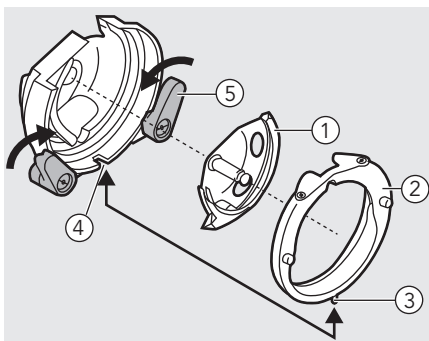


### Čištění a mazání chapače:

Zbytky vláken a nití je třeba pravidelně odstraňovat.

Vyjměte pouzdro cívky, odstraňte nit a správně vložte zpět. Otočte ručním kolem, dokud chapač není v levé poloze. Otočte západky zajišťující chapač směrem ven. Otevřete kryt člunku, vyjměte chapač a vyčistěte jej měkkým hadříkem. Naolejujte 1–2 kapkami oleje na šicí stroje pohyblivé části člunku a chapač. Poté sestavte všechny díly v obráceném pořadí.

- ① Pouzdro cívky
- ② Objímka dráhy chapače
- ③ Západky zajišťující chapač.



Vyměňte chapač. Nasaďte chapač, objímku dráhy chapače a dbejte na to, aby spodní kolík zapadl do výřezu. Zajistěte je oběma západkami. Vložte zpět na své místo pouzdro cívky s cívkou a upevněte stehovou desku.

- ① Chapač
- ② Objímka dráhy chapače
- ③ Kolík
- ④ Drážka
- ⑤ Západky zajišťující chapač.

# Odstranění drobných závad

Před tím, než zavoláte servis, zkontrolujte prosím následující prvky. Pokud problém stále přetrvává, obraťte se na místo nákupu nebo na svého nejbližšího autorizovaného prodejce.

Problém	Důvod	Oprava	Doporučení
Horní nit se trhá	1. Nit není správně navlečená.	1. Navlečte nit znovu.	16-18
	2. Napětí nitě je příliš velké.	2. Upravte napětí nitě (nižší číslo).	24-25
	3. Nit je pro jehlu příliš silná.	3. Vyberte Zvolte silnější jehlu	21
	4. Jehla není správně nasazená.	4. Vyměňte a vyměňte jehlu (plochou stranou směrem dozadu).	20
	5. Nit je navinutá kolem držáku cívky.	5. Odviňte nit z držáku cívky.	11-13
	6. Jehla je poškozená.	6. Vyměňte jehlu.	20
Spodní nit se trhá	1. Pouzdro cívky není správně vložené.	1. Vyměňte a opět vložte pouzdro cívky a vytáhněte nit. Nit by se měla dát snadno vytáhnout.	14-15
	2. Nit není správně provlečená pouzdem cívky.	2. Zkontrolujte jak cívku, tak i pouzdro cívky.	11-15
Vynechané stehy	1. Jehla není správně nasazená.	1. Vyměňte a nasadte jehlu správně správně (plochou stranou směrem dozadu).	20
	2. Jehla je poškozená.	2. Nasadte novou jehlu.	20
	3. Byla použita špatná velikost jehly.	3. Vyberte vhodnou jehlu, aby se hodila k síle nitě.	21
	4. Patka není správně nasazená.	4. Zkontrolujte a nasadte ji správně.	22
	5. Nit není správně navlečená.	5. Navlečte nit znovu.	16-18
Jehla se zlomila	1. Jehla je poškozená.	1. Nasadte novou jehlu.	20
	2. Jehla není správně nasazená.	2. Nasadte jehlu správně (plochou stranou směrem dozadu).	20
	3. Špatně zvolená síla jehly pro tuto látku.	3. Vyberte jehlu, aby se hodila k niti a k látce.	21
	4. Je nasazená nesprávná patka.	4. Vyberte správnou patku.	-
	5. Šroub pro upevnění jehly je uvolněný.	5. Dotáhněte šroub šroubovákem.	20

# Odstranění drobných závad

Problém	Důvod	Oprava	Doporučení
Jehla se zlomila	6. Použitá přítlačná patka není vhodná pro typ stehu, který chcete šít.	6. Nasadte přítlačnou patku, která je vhodná pro typ stehu, který chcete šít.	21-22
	7. Napětí horní nitě je příliš velké.	7. Povolte napětí horní nitě.	24-25
Volné stehy	1. Nit do stroje není správně navlečená.	1. Zkontrolujte navlečení nitě.	16-18
	2. Nit není do pouzdra cívky protažená správně.	2. Protáhněte nit pouzrdem cívky tak, jak je zobrazeno.	11-15
	3. Jehla/látka/nit a jejich kombinace není správná.	3. Velikost jehly musí odpovídat použité látce a nitě.	21
	4. Napětí nitě není správné.	4. Upravte napětí nitě.	16-18
Šev se nahnul nebo zvrásnil	1. Jehla je pro látku příliš silná.	1. Zvolte silnější jehlu.	21
	2. Napětí nitě je příliš velké.	2. Upravte napětí nitě.	24-25
Krabatění švů	1. Napětí nitě je příliš velké.	1. Upravte napětí nitě.	24-25
	2. Nit není správně navlečená.	2. Navlečte nit znovu.	16-18
	3. Jehla je příliš silná pro látku, kterou šijete.	3. Vyberte jehlu, aby se hodila k nitě a k látce.	21
	4. Pokud šijete tenkou látku.	4. Našijte pod tkaninu stabilizační materiál.	21
Vzory jsou deformované	1. Nesprávná přítlačná patka.	1. Vyberte správnou patku.	-
	2. Napětí nitě je příliš velké.	2. Upravte napětí nitě.	24-25
Stroj se zasekává	1. Nit je zachycena do chapače.	1. Odstraňte horní nit a vyjměte pouzdro cívky, otočte ručním kolečkem dozadu a dopředu a odstraňte zbytky nitě.	43
	2. Podavače jsou ucpány.	2. Sejměte stehovou desku a vyčistěte podavače.	43
Stroj je hlučný	1. Zbytky vláken nebo oleje se shromažďují na chapači nebo nad jehlou.	1. Vyčistěte chapač a podavač.	43
	2. Jehla je poškozená.	2. Vyměňte jehlu.	20
	3. Mírný bzučivý zvuk vychází z motoru.	3. Normální.	-

# Odstranění drobných závad

Problém	Důvod	Oprava	Doporučení
Stroj je hlučný	4. Nit je zachycena v chapači.	1. Odstraňte horní nit a vyjměte pouzdro cívky, otočte ručním kolečkem dozadu a dopředu a odstraňte zbytky nití.	43
	5. Podavače jsou ucpané.	2. Sejměte stehovou desku a vyčistěte podavače.	43
Nerovnoměrné stehy, nerovnoměrné podávání	1. Špatná kvalita nití.	1. Používejte jen kvalitní nitě.	21
	2. Nit není správně provlečená pouzdem cívky.	2. Vyjměte pouzdro cívky, odstraňte nit a správně vložte zpět.	14-15
	3. Látka byla povytažená.	3. Během šití netahejte za látku a nechte stroj, ať si ji podá sám.	-
Šicí stroj nefunguje	1. Stroj není zapnutý.	1. Zapněte stroj.	9
	2. Stroj není připojený k síti.	2. Připojte zástrčku napájecího kabelu do elektrické zásuvky.	9



Elektrická zařízení nelikvidujte s domovním odpadem, využijte sběrná místa obce.

Na obecním úřadu se zeptejte, kde se nacházejí sběrná místa odpadu.

Při nekontrolované likvidaci elektrických přístrojů mohou působením povětrnostních vlivů unikat do spodních vod nebezpečné látky a tím se mohou dostat do potravního řetězce, nebo mohou na celá léta otrávit flóru a faunu.

Při výměně starých spotřebičů za nové je maloobchodník povinen odebrat starší spotřebič k likvidaci bez poplatku.



