

VERITAS®

VYUŽIVÁ JEHLY



Návod k obsluze

SARAH VAUGHAN
1924-1990
JAZZOVÁ ZPĚVAČKA



www.facebook.com/veritassewing



www.instagram.com/veritassewing



www.veritas-sewing.com

Vážený zákazníku,

Srdečně Vám gratulujeme ke koupi tohoto šicího stroje. Zakoupili jste kvalitní stroj, který byl vyroben s maximální pečlivostí a který Vám bude dobře sloužit po mnoho let, pokud se o něj budete řádně starat.

Před prvním použitím Vás žádáme, abyste si tento návod důkladně pročetli a abyste věnovali zvláštní pozornost bezpečnostním pokynům. Osoby, které nejsou s tímto návodem obeznámeny, nesmí spotřebič používat.

Přejeme Vám mnoho radosti a úspěchů při šití! Otázky týkající se přístroje, servis a péče o zákazníky.



www.service.veritas-sewing.com

Důležité bezpečnostní pokyny

Při používání elektrických spotřebičů je nutné vždy dodržovat základní bezpečnostní opatření včetně následujících:

Před použitím tohoto šicího stroje si nejprve přečtete všechny pokyny.

NEBEZPEČÍ - Jak snížit nebezpečí úrazu elektrickým proudem:

1. Když je spotřebič připojený ke zdroji elektrické energie, nikdy jej nenechávejte bez dozoru.
2. Bezprostředně po skončení práce a před čištěním tento spotřebič vždy vypojte ze zásuvky.

VAROVÁNÍ - Jak snížit nebezpečí popálení, požáru, úrazu elektrickým proudem nebo poranění osob:

1. Než začnete používat tento stroj, přečtete si všechny pokyny.
2. Pokyny uschovejte na vhodném místě v blízkosti stroje, a pokud budete stroj předávat další osobě, předejte jej včetně pokynů.
3. Stroj používejte pouze na suchém místě.
4. Nikdy nenechávejte stroj bez dozoru v blízkosti dětí nebo starších osob, které by nemusely být schopné odhadnout riziko.
5. Tento spotřebič smí používat děti starší 8 let a osoby s omezenými fyzickými, smyslovými nebo mentálními schopnostmi nebo s nedostatkem zkušeností a znalostí, pokud jsou pod dohledem nebo pokud jim byly poskytnuty pokyny s ohledem na bezpečné používání spotřebiče a pokud chápou nebezpečí související s jeho používáním.
6. Nedovolte dětem, aby si se spotřebičem hrály.
7. Čištění a uživatelskou údržbu nesmí děti provádět bez dozoru.
8. Pokud provádíte přípravné práce (výměna jehly, provlékání nitě strojem, výměna nožního pedálu apod.), vždy stroj vypněte.
9. Pokud budete nechávat stroj bez dozoru, vždy jej odpojte od zdroje napájení, abyste zabránili poranění způsobenému nežádoucím zapnutím stroje.
10. Stroj vždy odpojte od zdroje napájení, pokud měníte žárovku nebo provádíte údržbu (promazávání, čištění).
11. Nepoužívejte stroj, když je mokro, nebo ve vlhkém prostředí.
12. Nikdy netahejte za kabel, při odpojování stroje vždy uchopte zástrčku.
13. Pokud dojde k poškození LED lampy, smí ji vyměnit výrobce jeho zákaznický servis nebo osoby s podobnou kvalifikací, aby se předešlo nebezpečí.

14. Na pedál nikdy nic nepokládejte.
15. Nikdy stroj nepoužívejte, pokud jsou ucpané průduchy vzduchu, průduchy vzduchu na stroji a nožním pedálu udržujte bez prachu, oleje a zbytků.
16. Stroj smí být používán pouze se stanoveným nožním ovladačem, aby nedošlo k nebezpečí. Pokud dojde k poškození nožního ovladače, smí jej vyměnit pouze výrobce, jeho zákaznický servis nebo osoby s podobnou kvalifikací, aby se předešlo nebezpečí.
17. Napájecí kabel nožního ovladače není možné vyměnit. Pokud dojde k poškození napájecího kabelu, je třeba nožní ovladač zlikvidovat.
18. Úroveň hluku při normálních provozních podmínkách je menší než 75 dB(A).
19. Elektrické spotřebiče nelikvidujte jako běžný netříděný odpad z domácností, použijte místa odděleného sběru.
20. Informace o možnostech sběru odpadu si vyžádejte od místních úřadů.
21. Pokud byste elektrické spotřebiče likvidovali na skládkách odpadu, mohly by do podzemních vod proniknout nebezpečné látky, které by se tak dostaly do potravinového řetězce a mohly by poškozovat vaše zdraví.
22. Při výměně starého spotřebiče za nový má prodejce zákonnou povinnost přijmout váš starý spotřebič k likvidaci minimálně bez poplatku.
23. Tento spotřebič nesmí používat lidé (včetně dětí) s omezenými fyzickými, smyslovými nebo duševními schopnostmi nebo s nedostatečnými znalostmi a zkušenostmi s používáním elektrických spotřebičů, pokud nejsou pod dohledem nebo pokud jim nebyly sděleny dostatečné instrukce. (Pro země mimo Evropu)
24. Dohlížejte na děti, aby si se spotřebičem nehrály. (Pro země mimo Evropu)

TYTO POKYNY SI ULOŽTE

Tento šicí stroj je určen výhradně pro použití v domácnosti.

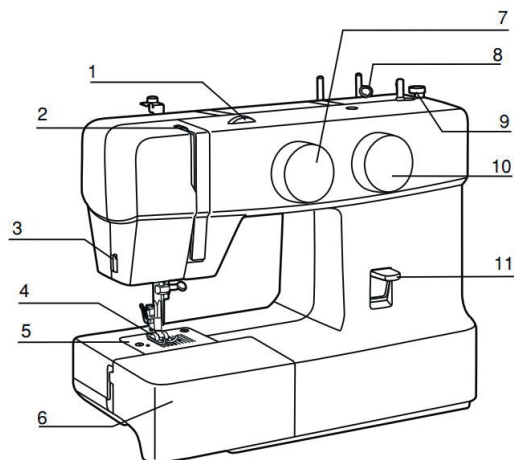
Šicí stroj používejte za teplot v rozmezí od 5 °C do 40 °C. Pokud je teplota příliš nízká, je možné, že stroj nebude správně fungovat.

Základní součásti stroje.....	7
Příslušenství	8
Připojení stroje.....	9
Pracovní stůlek	10
Volné šití	19
Navíjení cívky	11-13
Vkládání cívky	14-15
Navlečení horní nitě.....	16-18
Vytažení sporní nitě.....	19
Výměna jehly	20
Použití vhodné jehly/látky/nitě.....	21
Výměna přítlačné patky	22
Dvoustupňový zdvih přítlačné patky	23
Napětí nitě	24-25
Jak zvolit steh	25
Užitečné dovednosti	26-28
Začínáme šít.....	26
Šití rohů	26
Šití oblouků	26
Zpětné šití, šití s kordovací patkou	27
Odříznutí nitě	27
Šití tenkých látek.....	28
Šití pružných látek	28
Rovné stehy.....	28
Trojité klikaté steh	29
Obnitkovací stehy, šití s lemovací patkou	30
Používání univerzální patky	30
Slepý steh.....	31
Šití knoflíkových dírek.....	32-33
Šití knoflíkové dírky na pružné látce.....	33
Přišívání knoflíků	34

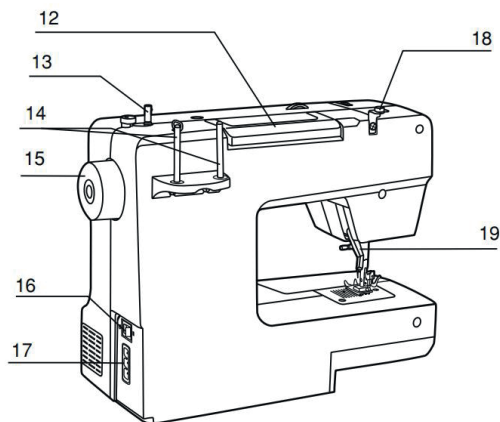
Obsah

Vsazování zipu.....	35-37
Vsazení středového zipu	35
Vsazení bočního zipu	36
Řasení	38
Volné látání, vyšívání a vyšívání písmen.....	38-40
Látání.....	38
Příprava na vyšívání a vyšívání písmen.....	39
Vyšívání písmen	40
Našívání	41
Zoubkované stehy	42
Lasturové stehy	42
Zoubkované stehy	42
Údržba.....	43
Odstranění drobných problémů.....	44-46

Základní součásti stroje

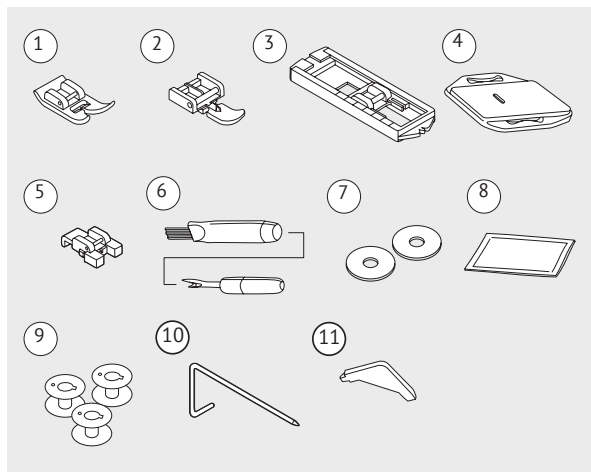


1. Ovladač napětí
2. Zdvihací páčka nitě
3. Řezačka nitě
4. Přítlačná patka
5. Stehová deska
6. Pracovní stolek a schránka na příslušenství
7. Volič stehu
8. Vodič nitě
9. Zarážka navíječe cívky
10. Volič délky stehu
11. Rukojeť páčky pro zpětný chod



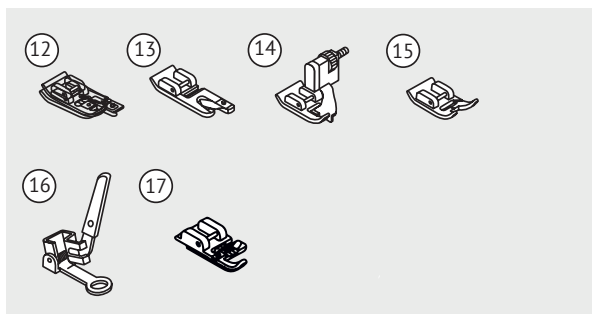
12. Rukojeť
13. Vřeteno navíječe cívky
14. Kolík cívky
15. Ruční kolečko
16. Hlavní vypínač
17. Zdířka pro napájecí kabel
18. Vodič nitě z cívky
19. Zvedák přítlačné patky

Příslušenství



Standardní

1. Univerzální patka
2. Patka na zipy
3. Patka na knoflíkové dírky
4. Látačí patka
5. Patka na přišívání knoflíků
6. Párač stehů / kartáček
7. Plstěná podložka pod kolík cívky (2x)
8. Sada jehel
9. Cívka (3x)
10. Krajové/prošívací vodičko
11. Šroubovák ve tvaru L



Optional

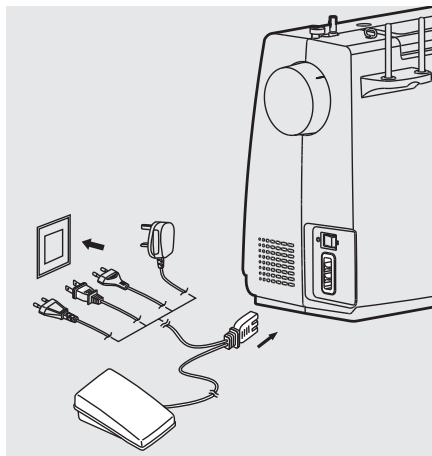
12. Overlocková patka
13. Lemovací patka
14. Patka na slepý steh
15. Patka na satén
16. Patka na látání / vyšívání
17. Kordovací patka

➔ Upozornění:

- Příslušenství je uloženo ve schránce na příslušenství..

* Volitelné příslušenství není spolu s tímto strojem dodáno; můžete je však zakoupit jako speciální příslušenství u svého místního prodejce.

Připojení stroje ke zdroji napájení



⚠ Pozor:

Pokud stroj nepoužíváte, nebo před vkládáním či odstraňováním součástí se vždy ujistěte, že je stroj odpojený od zdroje napájení a že je hlavní vypínač vypnutý („O“).

Před připojením zdroje napájení se ujistěte, že hodnoty napětí a frekvence uvedené na typovém štítku odpovídají vašemu zdroji napájení. Postavte stroj na stabilní stůl.

1. Připojte stroj ke zdroji napájení, jak je znázorněno na obrázku.
2. Zapněte hlavní vypínač.
3. Po zapnutí vypínače se rozsvítí osvětlení šicího prostoru.

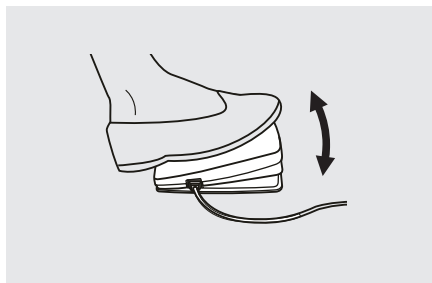
Nožní pedál

Když je šicí stroj vypnutý, vložte zástrčku nožního pedálu do příslušného konektoru v šicím stroji.

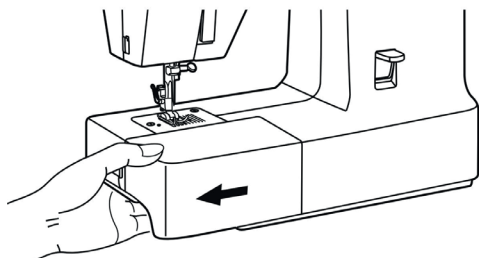
Zapněte šicí stroj, a potom pomalu začněte šít stisknutím nožního pedálu. Šicí stroj zastavíte uvolněním nožního pedálu.

➡ Poznámka:

Pokud budete mít při připojování stroje ke zdroji elektrické energie pochybnosti, obraťte se na kvalifikovaného elektrikáře.

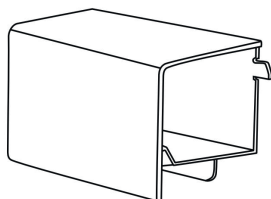


Pracovní stolek

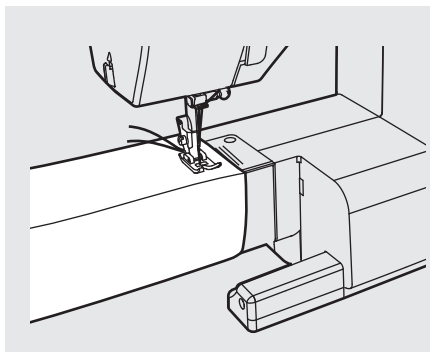


Držte pracovní stolek vodorovně, potom jej vytáhněte doleva, abyste jej ze stroje odstranili.

Nasaděte pracovní stolek, potom jej zatlačte doprava.



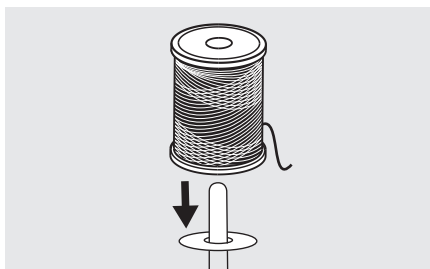
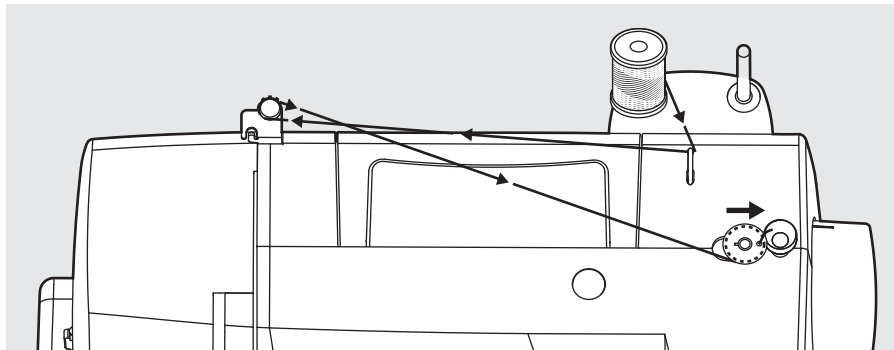
Vnitřní prostor zacvakávacího pracovního stolku slouží jako schránka na příslušenství.



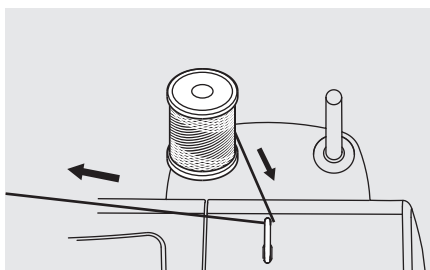
Volné šití

Volné šití se hodí na šití trubkovitých ploch, jako jsou nohavice kalhot nebo manžety.

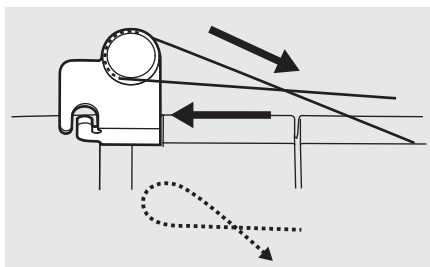
Navíjení cívky



1. Vložte nit a usadte držák cívky na kolík cívky.

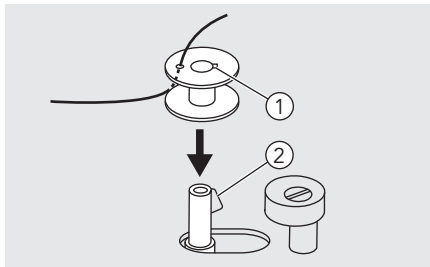


2. Protáhněte nit z cívky horním vodičem nitě.



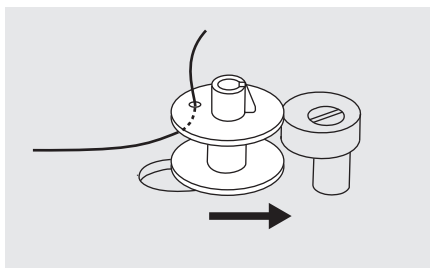
3. Navíjete nit po směru hodinových ručiček kolem napínacích kotoučů navíječe cívky.

Navíjení cívky

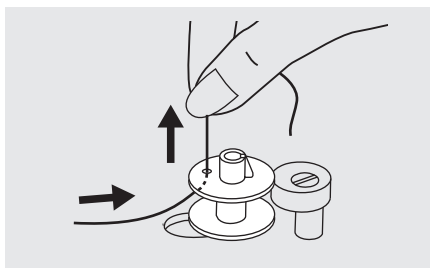


4. Konec nitě navlékněte do jednoho z vnitřních otvorů, dle obrázku, a na hřídel navíječe nasadte prázdnou cívku.

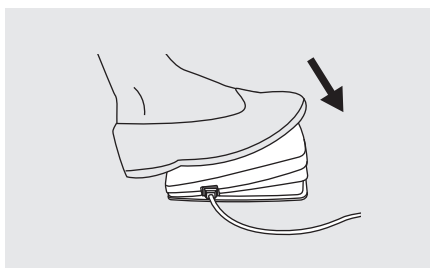
- ① Drážka
- ② Pružina hřídele navíječe cívky



5. Zatlačte hřídel navíječe doprava.

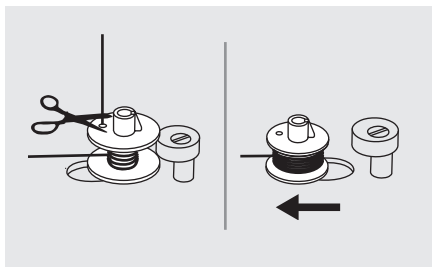


6. Přidržte konec nitě.



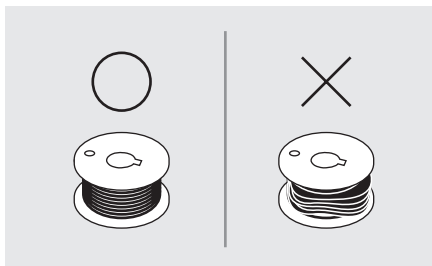
7. Stisknutím nožního pedálu začněte navíjet cívku.

Navíjení cívky



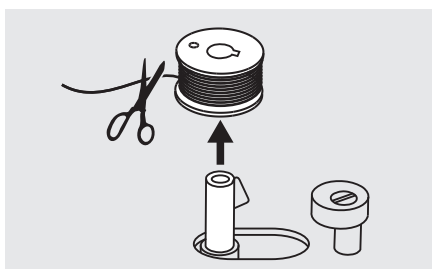
8. Po několika otáčkách cívky uvolněte pedál a odstříhnete nit v blízkosti otvoru cívky.

Pokračujte v navíjení cívky, dokud ji zcela nenavínáte. Jakmile bude cívka plná, bude se otáčet pomalu. Uvolněte pedál nebo zastavte stroj. Zatlačte hřídel navíječe cívky doleva.



➔ Poznámka:

Používejte jen správně navinutou. Špatně navinutá cívka může způsobit zlomení jehly nebo špatné napětí nitě během šití

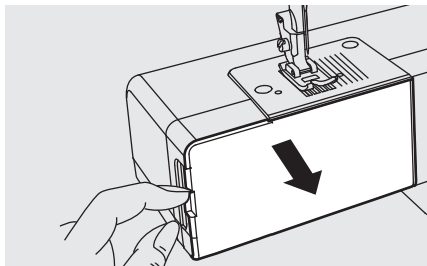


9. Odstříhnete nit, a sejměte cívku.

➔ Poznámka:

Když je hřídel navíječe cívky zatlačena doprava, do polohy „navíjení cívky“, stroj nebude šít a ruční kolečko se nebude otáčet. Chcete-li zahájit šití, zatlačte hřídel navíječe cívky do levé „polohy pro šití“.

Vkládání cívky

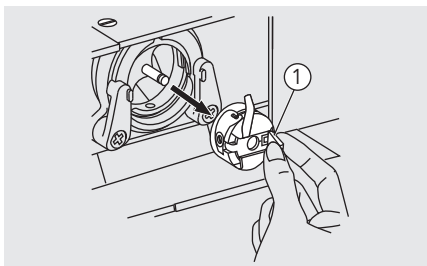


⚠ Pozor:

Před vkládáním nebo vyjímáním cívky přepněte hlavní vypínač do vypnuté polohy („0“).

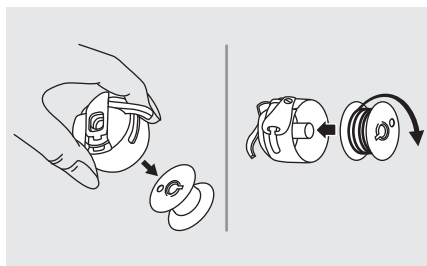
Při vkládání nebo vyjímání cívky musí být jehla zcela zdvihnutá.

Sejměte kryt volného ramene, potom otevřete odklápecí kryt.



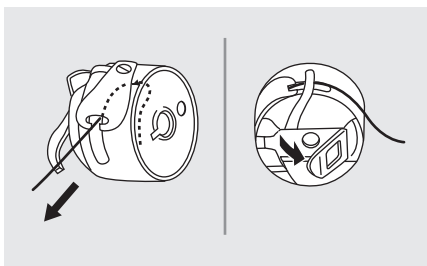
Vytáhněte pouzdro cívky za kloubovou západku.

① Kloubová západka



Vyjměte cívku z pouzdra cívky.

V jedné ruce držte pouzdro cívky, druhou vložte cívku do pouzdra cívky tak, aby se nit odvíjela doprava (ve směru šipky).

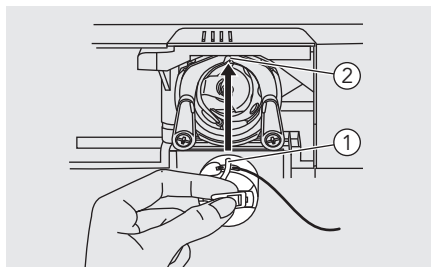


Protáhněte nit výřezem a pod páčkou pouzdra.

Ponechte konec niti o délce 15 cm (6 palců).

Dbejte na to, aby páčka pouzdra cívky zapadla do drážky v horní části dle vyobrazení.

Vkládání cívky



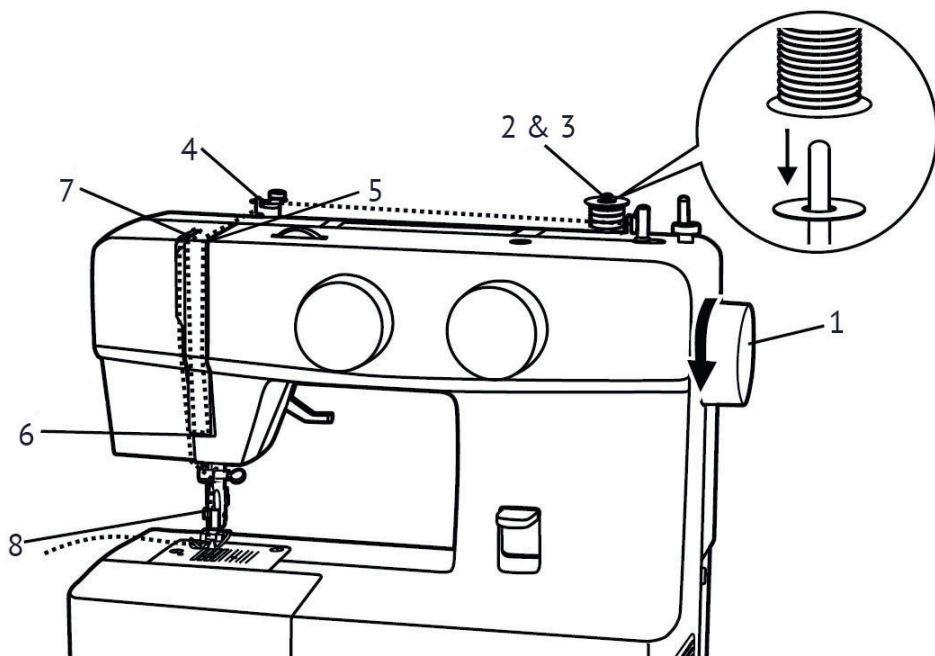
- ① Páčka pouzdra na cívku
- ② Drážka

Uchopte pouzdro cívky za kloubovou západku.

➔ Poznámka:

Není-li pouzdro cívky správně nasazené do stroje, vypadne z člunku ihned jakmile začnete šít.

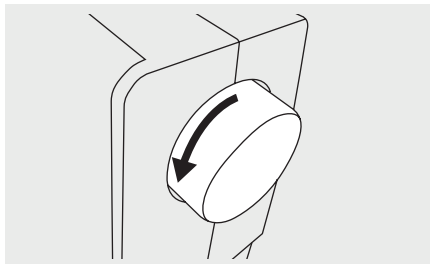
Navlečení horní nitě



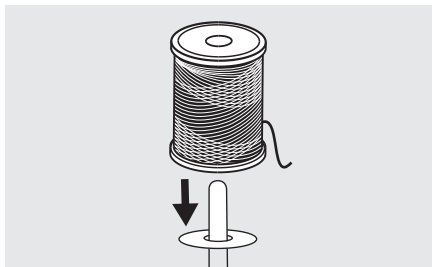
➔ Upozornění:

Je důležité, abyste navléknutí nitě provedli správně, jinak by mohlo docházet k problémům se šitím.

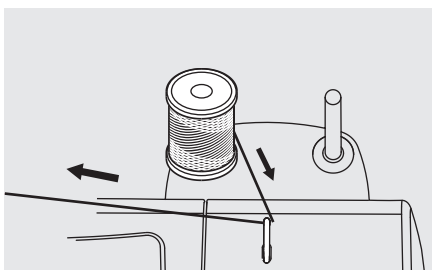
1. Zdvihněte jehlu do nejvyšší polohy otáčením ručního kolečka směrem k sobě (doleva). Zvednutím přítlačné patky uvolněte napínací talířky.



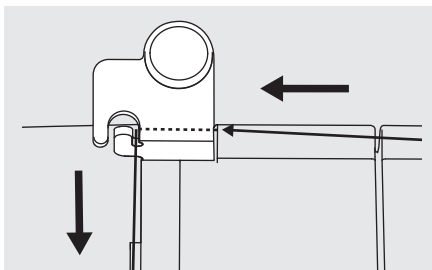
Navlečení horní nitě



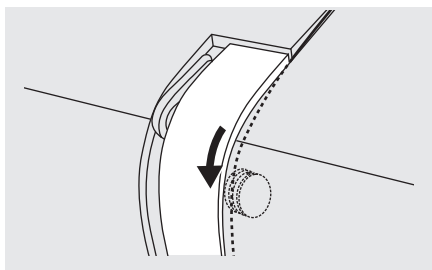
2. Nasadte cívku na kolík tak, aby se nit odvíjela z přední strany a zajistěte ji držákem cívky.



3. Protáhněte nit z cívky horním vodičem nitě.

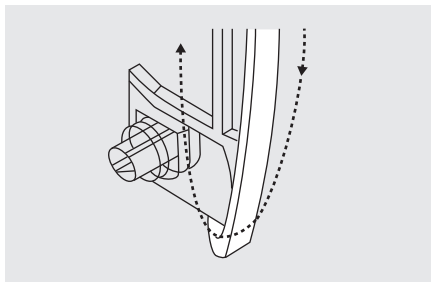


4. Protáhněte nit kolem vodiče nitě, dle vyobrazení.

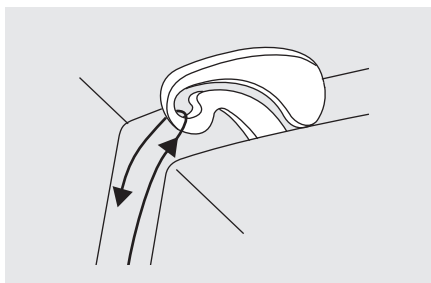


5. Protáhněte nit napínacím modulem tak, že nit provléknete mezi stříbrnými talíčky.

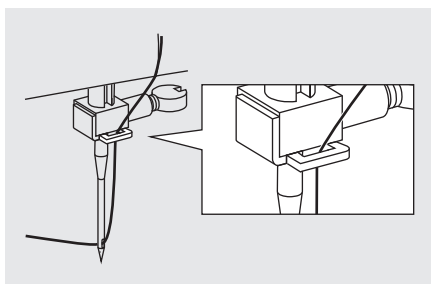
Navlečení horní nitě



6. Potom nit ved'te dolů a okolo pružiny vodiče nití.

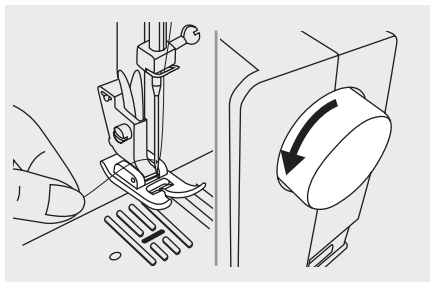


7. V horní úvrati nitové páky provlékněte nit zprava doleva očkem se štěrbinou v napínací páčce, a potom opět dolů.



8. Nyní protáhněte nit vodičem držáku jehly a poté dolů k jehle. Konec nitě provlékněte jehlou zepředu dozadu a vytáhněte zhruba 10 cm nitě. K navléknutí nitě do jehly použijte navlékač nití.

Vytažení spodní nitě

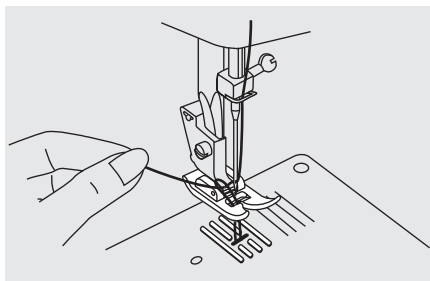


Horní část nitě držte levou rukou. Otáčením ručního kolečka směrem k sobě (doleva), jehlu spusťte, potom ji zdvihněte.

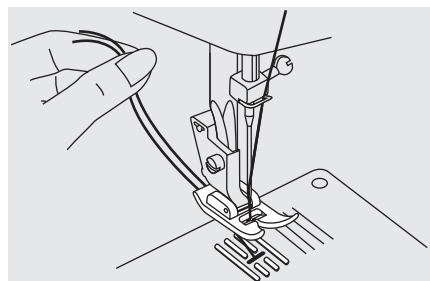


Poznámka:

Pokud jde spodní nit vytáhnout ztěžka, ujistěte se, že není zachycená v prostoru cívky nebo krytu volného ramene.

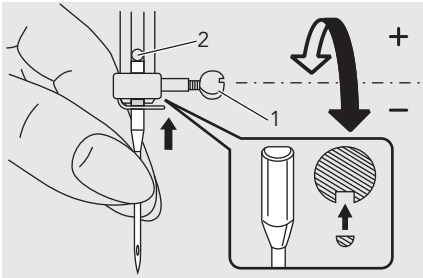


Lehce zatáhněte za horní nit tak, aby se i spodní nit vytáhla otvorem ve stehové desce.



Obě nitě pak vytáhněte dozadu, za přítlačnou patku.

Výměna jehly



⚠ Pozor:

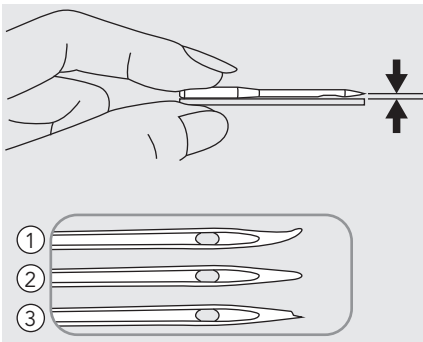
Při jakékoli činnosti popsaných výše přepněte hlavní vypínač do polohy vypnuto („0“)!

Jehlu pravidelně vyměňujte, zejména pak tehdy, pokud se u ní objeví známky opotřebení nebo pokud s ní jsou problémy.

Jehlu nasadte dle vyobrazení.

Otáčením ručního kola k sobě zdvihnete jehlu. Uvolněte šroub jehlové svorky, nasadte jehlu nadoraz a šroub opět utáhněte.

Ploška dřívku jehly musí směřovat dozadu.







Jehly musí být v perfektním stavu.

Problém může nastat s případy:

- ① Ohnuté jehly
- ② Tupé jehly
- ③ Poškozeného hrotu

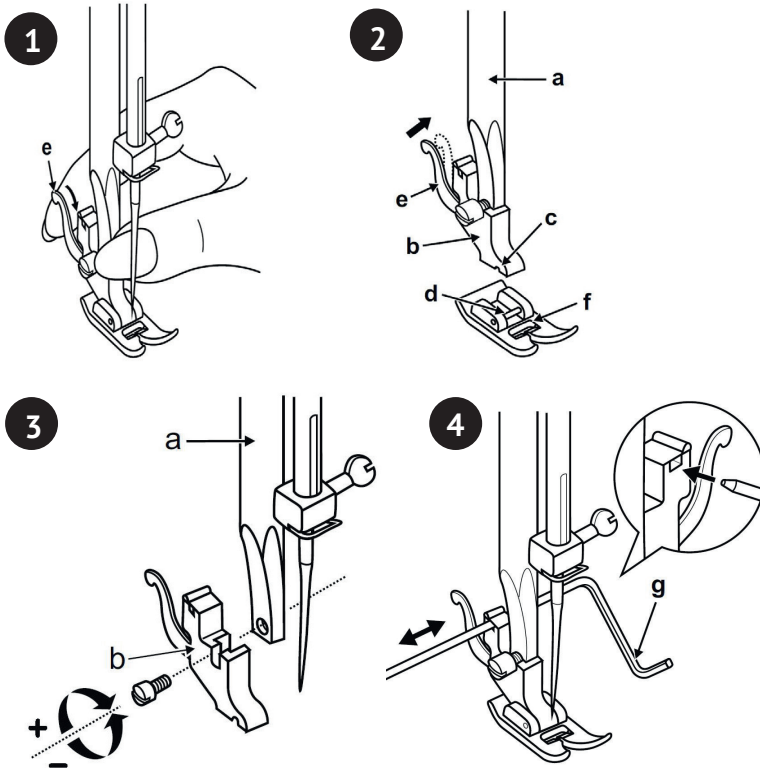
Použití vhodné jehly/látky/nitě

VELIKOST JEHLY	LÁTKA	NIT
9-11 (65-75) 	Lehké látky – tenká bavlna, voál, serž, hedvábí, mušelín, interlocky, bavlněná pletenina, trikoty, svetry, krepy, tkaný polyester, košilovina.	Tenké nitě z bavlny, nylonu, polyesteru nebo polyesteru v bavlně.
11-14 (80-90) 	Látky o střední gramáži – bavlna, satén, kettleclote, plachtovina, teplákovina, lehká vlna.	Většina nití se prodává ve střední síle; ty jsou vhodné pro tyto látky a velikosti jehel.
14 (90) 	Látky o střední gramáži – grádl, vlna, silnější pletenina, froté, džínovina.	Pro nejlepší výsledky použijte polyesterové nitě na syntetické materiály, vlnu a přírodní pletené tkaniny.
16 (100) 	Látky o vysoké gramáži – plátno, vlna, venkovní plachtovina a prošívané materiály, džínovina, čalounické materiály (lehké až střední).	Používejte vždy stejnou horní a dolní nit.

Upozornění:

- Obecně platí, že při šití lehkých materiálů se používají slabé nitě a jehly a při šití silných materiálů se používají silnější nitě a jehly.
- Vždy si sílu nitě a jehly nejprve vyzkoušejte na malém kusu látky, kterou budete potom používat při šití.
- Používejte stejnou vrchní a spodní nit.
- Při šití jemných nebo strečových látek použijte stabilizátor nebo podkladová materiálu a vyberte správnou přítlačnou patku.
- Při vyšívání na látky o vysoké gramáži nebo na látky s podkladovými materiály doporučujeme používat jehlu 90/14. Jehla 75/11 by se mohla ohnout nebo zlomit, což by mohlo mít za následek poranění.
- Na průhledné nylonové nitě používejte vždy jehlu 90/14 - 100/16. Obvykle se používá stejná horní i spodní nit.

Výměna přítlačné patky



POZOR! Při jakékoliv níže popsané činnosti přepněte hlavní vypínač do polohy vypnuto („0“)!

Sejmutí přítlačné patky

Zdvihněte přítlačnou patku pomocí zvedáku přítlačné patky. Zdvihněte páčku (e) patka se uvolní. (1)

Nasazení přítlačné patky

Spusťte držák přítlačné patky (b) pomocí páčky přítlačné patky dokud není drážka (c) přímo nad trnem (d). (2) Přítlačná patka (f) se sama nasadí.

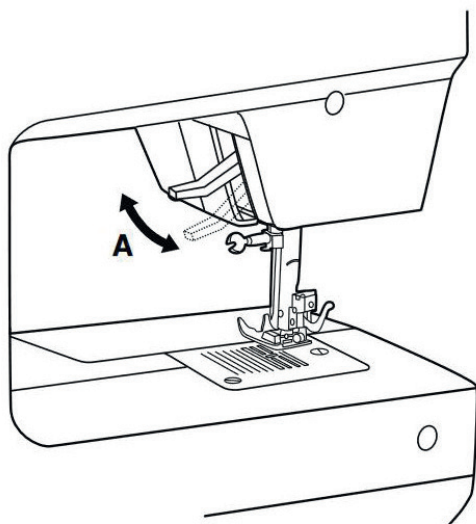
Sejmutí a upevnění držáku přítlačné patky

Zdvihněte tyč přítlačné patky (a) páčkou přítlačné patky. Sejměte a nasadte držák přítlačné patky (b), dle vyobrazení. (3)

Nasazení vodiče okraje/prošívání

Nasadte vodič okraje/prošívání (g) do otvorů dle vyobrazení. Upravte je podle potřeby pro slepé stehy, záhyby, prošívání apod. (4)

Dvoustupňový zdvih přítlačné patky

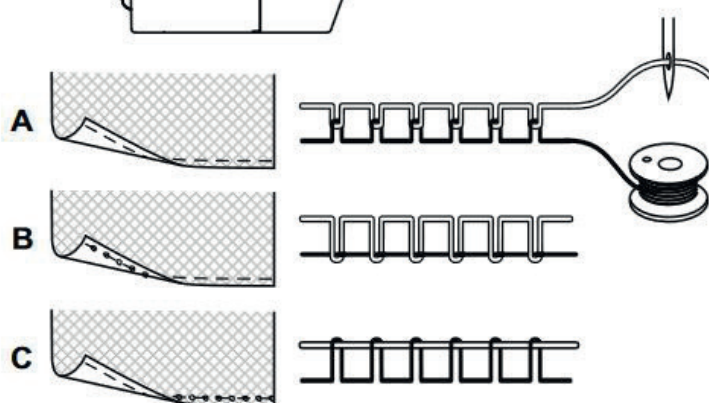
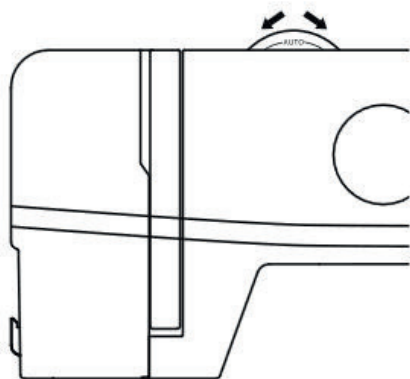


1. Páčka zdvihu přítlačné patky zdvihá a spouští přítlačnou patku.
2. Při šití několika vrstev nebo silné látky je možné přítlačnou patku zdvihnout do vyšší polohy pro usnadnění práce.

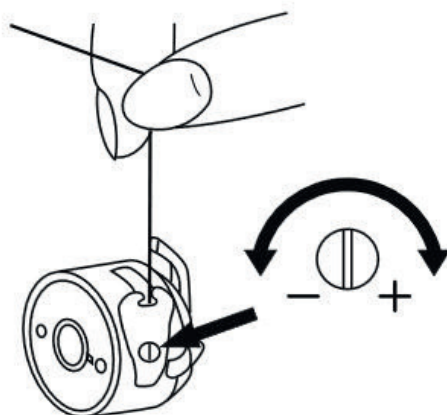
Upozornění:

Jehla se musí vždy nacházet v nejvyšší poloze.

Napětí nitě



1



2

Napětí nitě

Napětí horní nitě (1)

Základní nastavení napětí horní nitě: „AUTO“.

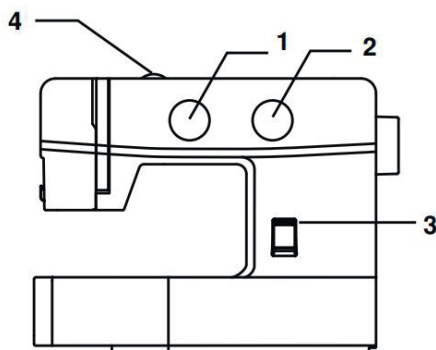
Napětí nitě zvětšíte nastavením voliče na vyšší hodnotu a snížíte nastavením na nižší hodnotu.

- A. Normální napětí nitě
- B. Horní nit je příliš volná
- C. Horní nit je příliš utažená

Napětí spodní nitě (2)

Napětí dolní nitě vyzkoušíte, když navinutou cívku vložíte do pouzdra cívky. Pouzdro s cívkou zavěste na konec nitě. Napětí nitě je správné, pokud se nit odvine přibližně 5 - 10 cm a pouzdro s cívkou zůstane zavěšené i pokud s ním na konci nitě zakrýváte. Je-li je napnutí příliš vysoké, nebude se nit téměř odvíjet, případně se nebude odvíjet vůbec. Pro seřízení otočte malým šroubem na straně pouzdra cívky..

Jak zvolit steh

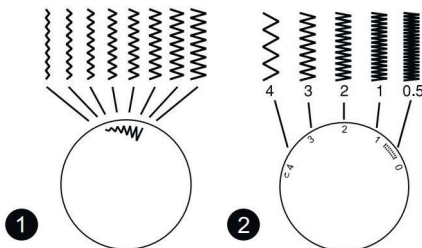



Volič nastavte do polohy pro přímý steh. Zvolte polohu jehly – buď středovou, nebo pravou polohu.



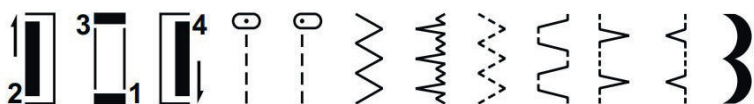
Je možná středová nebo pravá poloha jehly.

- (1) Volič stehu
- (2) Volič délky stehu
- (3) Páčka zpětného chodu
- (4) Napětí nití



Otočte volič stehu do polohy . Šířku klikatého stehu můžete zvýšit nebo snížit mírným pootočením voliče na jednu nebo na druhou stranu.

Hustota klikatých stehů se zvyšuje s nastavením délky stehu blížícím se poloze „0“. Úhledných klikatých stehů zpravidla dosáhnete při nastavení 2,5 mm nebo nižším. (2)



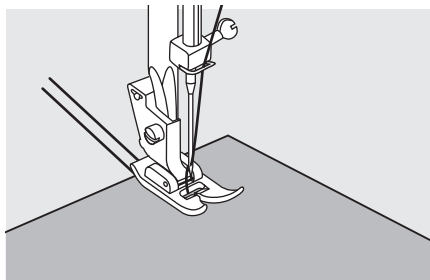
Užitečné dovednosti

Níže jsou popsány různé způsoby, pro dosažení lepších výsledků při šití, kterými se můžete řídit při práci.

Vyzkoušejte si šití na zkušebním kusu látky v závislosti na typu látky a použitém stehu, je možné, že se nejprve nepodaří dosáhnout požadovaného výsledku.

Při zkušebním šití použijte stejný kus látky a nit, které budete používat na svůj projekt, a zkontrolujte napětí nitě.

Protože se výsledky liší podle typu stehů a počtu vrstev prošívání látky, proveďte zkušební šití za stejných podmínek, které budete používat během práce na svém projektu.

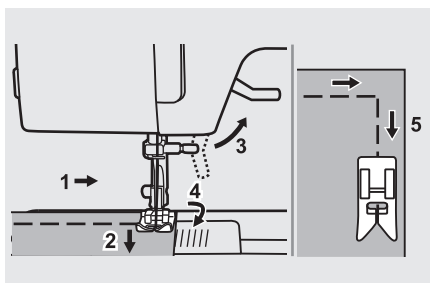


Začínáme šít

Zdvihněte přítlačnou patku a pod patku vložte látku.

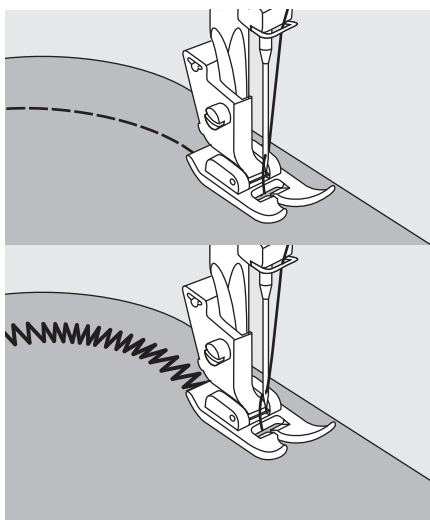
Zapáchněte jehlu do látky.

Spusťte přítlačnou patku a vytáhněte nitě směrem dozadu. Stiskněte nožní pedál.



Šití rohů

1. Když došijete do rohu, zastavte šicí stroj.
2. Zapíchněte jehlu do látky.
3. Zdvihněte přítlačnou patku.
4. Použijte jehlu jako pevný bod pro otáčení a otočte látku.
5. Spusťte přítlačnou patku a pokračujte v šití.

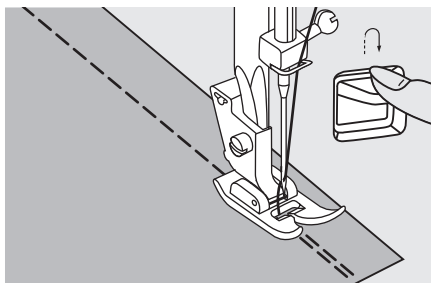


Šití oblouků

Při šití oblouků, pomalu měňte směr šití.

Šijete-li oblouk klikatým stehem, nastavte kratší délku stehu, pro dosažení vyrovnaného stehu.

Užitečné dovednosti

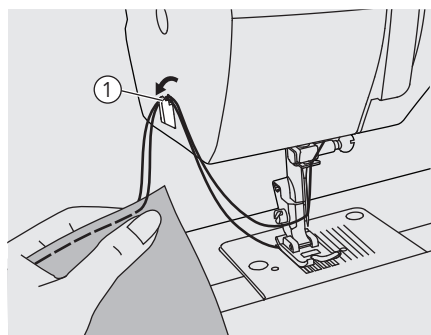


Zpětné šití

Zpětné šití se používá k zajištění nitě na začátku a na konci švu.

Stiskněte páčku zpětného šití a ušijte 4-5 stehů.

Jakmile páčku uvolníte, bude stroj šít opět dopředu.



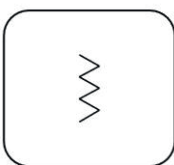
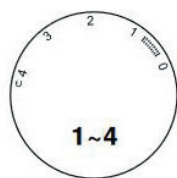
Odříznutí nitě

Zdvihněte niťovou páku do nejvyšší polohy, zdvihněte přítlačnou patku a vyjměte látku.

Obě nitě vedte na přední kryt a do odřezu nitě. Nitě odřízněte tak, že je stáhnete směrem dolů.

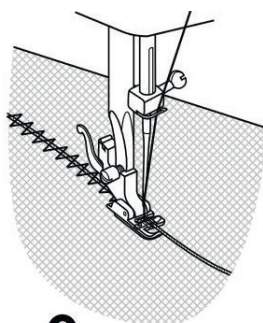
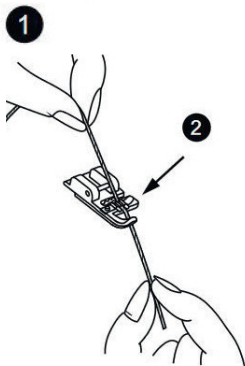
① Odřez nitě

Šití s kordovací patkou



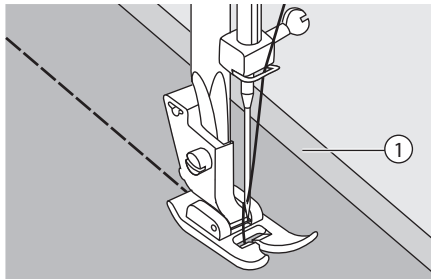
Dekorativní efekty, polštářky, ubrusy apod.

Nastavte stroj dle vyobrazení. Pro našívání ozdobných šňůrek můžete použít různé stehy, např. klikatý, trojitý klikatý, dekorativní stehy. (1)



Vložte šňůrku mezi pružinu zakrývající drážku na šňůrku a patku. Šňůrka musí procházet drážkou. Našívání lze jednu, dvě nebo tři šňůrky. Šířku stehu upravte podle počtu šňůrek a zvoleného stehu. (2/3)

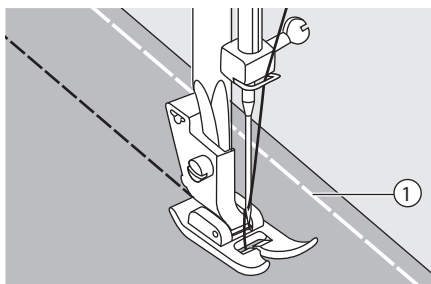
Užitečné dovednosti



Šití tenkých látek

Při šití tenkých látek může dojít k nepravidelnému šití stehů nebo nepravidelnému podávání látky. Pokud k tomu dojde, podložte látku tenkým papírem nebo stabilizačním materiálem a prošijte je spolu s látkou. Po dokončení šití, odtrhněte podkladový papír.

- 1 Stabilizační materiál nebo papír

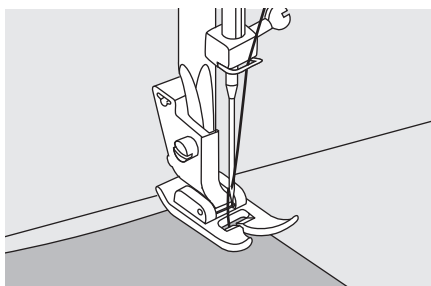


Šití pružných látek

Části látky sešijte k sobě volným stehem a poté šijte bez napínání látky.

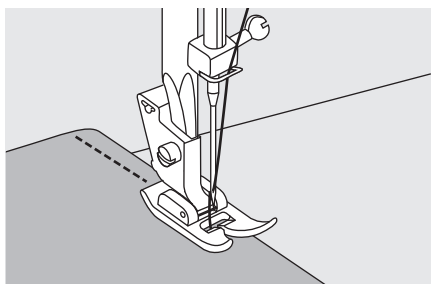
- 1 Stehování

Rovné stehy



Než začnete šít, nastavte stroj na přímý steh.

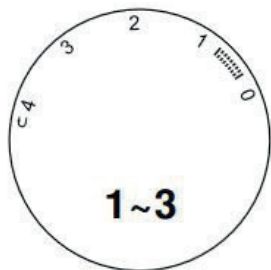
Vložte látku pod přítlačnou patku tak, aby byl okraj látky zarovnan s požadovanou vodící linkou švu na stehové desce.



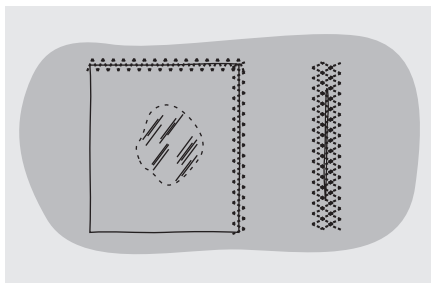
Spusťte páčku zdvihu přítlačné patky, a potom začněte šít stisknutím nožního pedálu.



Trojítý klikatý steh

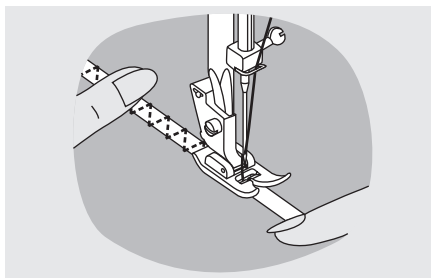


Našívání kraje a prádlových gum, látání, provádění oprav, zpevňování okrajů. Nastavte stroj dle vyobrazení.



Umístěte záplatu na příslušné místo. Délku stehu můžete zkrátit, aby byly jednotlivé stehy umístěny velice blízko u sebe.

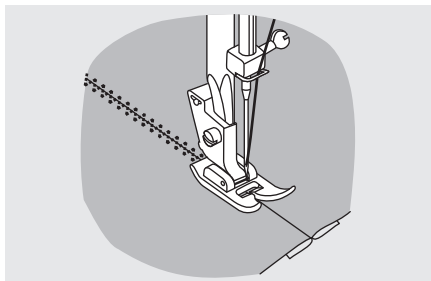
Při opravování roztrženého oblečení doporučujeme použít pro zesílení kus podkladové látky. Hustotu stehů můžete měnit úpravou délky stehu. Nejprve šijte přes střed, potom sešijte přesah na obou stranách. V závislosti na typu látky a míře poškození šijte 3 až 5 řad.



Našívání prádlových gum

Umístěte prádlovou gumu na látku.

Při šití natahujte gumu jak před přítlačnou patkou, tak i za ní dle vyobrazení.



Spojování látek

Pružný steh lze použít k sešití dvou kusů látky a je velmi vhodný pro sešívání pletenin. Pokud použijete nylonovou nit, nebude steh viditelný.

Přiložte oba kusy látky k sobě a zarovnejte je pod přítlačnou patku.

Sešijte je k sobě pružným stehem, dávejte přitom pozor, abyste okraje obou kusů látek drželi u sebe dle vyobrazení.

Obnitkovací stehy

Obešijete-li okraj látky obnitkovacím stehem, zabráníte jejímu třepení.

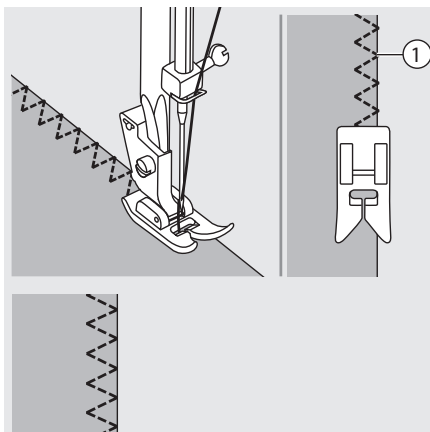


Používání univerzální patky

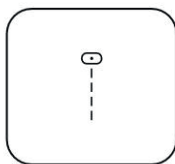
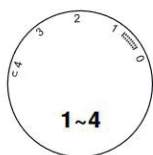
Nasaďte univerzální patku.

Obnitkovacím stehem podél okraje látky šijte tak, aby jehla na pravé straně přesahovala přes okraj látky.

① Místo přesahu jehly

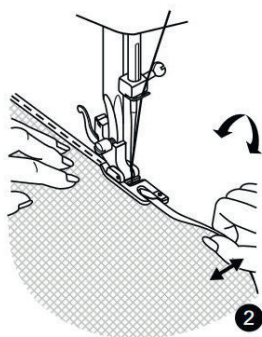
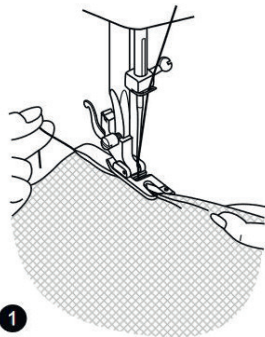


Šití s lemovací patkou



Na lemování jemných nebo průsvitných látek. Nastavte stroj dle vyobrazení.

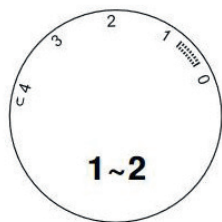
Narovnejte okraj látky. Na začátku lemu dvakrát přeložte okraj zhruba o 3 mm (1/8") a ušijte 4-5 stehů, abyste lem zajistili. Mírně zatáhněte za nit. Zapíchněte jehlu do látky, zdvihněte přítlačnou patku a zaveďte záhyb do spirály v patce. (1)



Jemně přitáhněte okraj látky směrem k sobě a spusťte přítlačnou patku. Začněte šít a navádějte látku do spirály v patce tak, že ji budete držet vzpřímenou a skloněnou mírně doleva. (2)

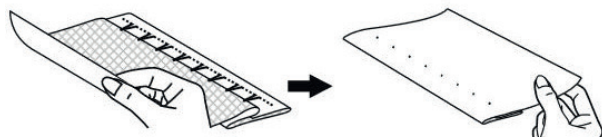
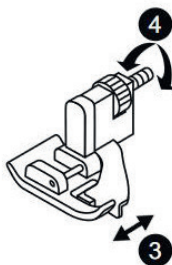
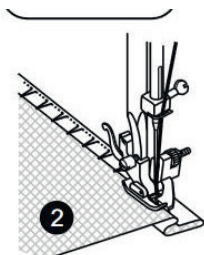
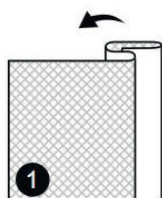
Slepý steh

Zajistěte spodní okraj sukni a kalhot slepým lemem; tento steh umožní šít, aniž by na pravé straně látky byly viditelné stehy.



..Λ..Λ.. Slepý steh na pružné látky.

..Λ..Λ.. Slepý steh na pevné látky.



1. Složte látku dle vyobrazení rubem navrch.
2. Látku vložte pod přítlačnou patku. Otáčejte ručním kolečkem (20) k sobě, dokud se jehla nebude nacházet zcela vlevo. Měla by právě propíchnout záhyb látky. Pokud k tomu nedojde, náležitým způsobem upravte šířku stehu. 3/4. Upravte vodič (3) otáčením voliče (4) tak, aby vodič spočíval na záhybu. Pomalu šijte a opatrně navádějte látku tak, aby se její poloha vůči vodiči (3) neměnila.

Slepý steh:

Přehněte lem na požadovanou šířku a přitlačte jej. Přehněte jej zpět (jak je znázorněno na obrázku 1) proti lícu látky tak, aby horní okraj lemu přesahoval přes založenou látku zhruba o 7 mm (1/4") doprava.

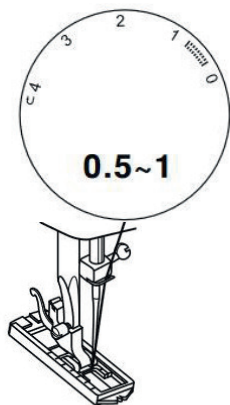
Pomalou začněte šít na přehybu a dbejte přitom na to, aby se jehla lehce dotýkala přeloženého vršku, a zachytila tak jednu nebo dvě nitě látky. (2)

Po dokončení rozložte látku a přežehlete ji.

Šití knoflíkových dírek

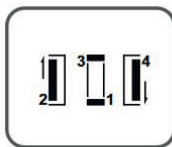
Knoflíkové dírky je třeba přizpůsobit velikosti knoflíku.

U pružných nebo tenkých látek se doporučuje použít stabilizátor pro lepší provedení knoflíkové dírky.

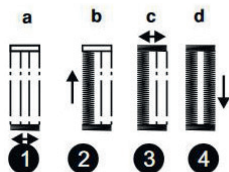
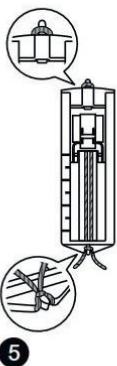
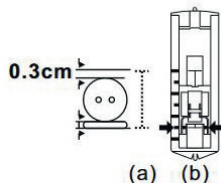



➔ Upozornění:

Než začnete šít knoflíkovou dírkou, vyzkoušejte si šití na kousku stejné látky.



1. Sejměte univerzální patku a nasadte patku na knoflíkové dírky.
2. Změřte průměr a sílu knoflíku, a přičtěte 0,3 cm (1/8") na zapošití, abyste získali správnou délku knoflíkové dírky; velikost knoflíkové dírky si vyznačte na látce (a).
3. Umístěte látku pod patku tak, aby byla značka na patce na knoflíkové dírky zarovnána se začátkem vyznačení na látce. Spusťte patku tak, aby byla středová linie knoflíkové dírky vyznačená na látce zarovnána se středem patky na knoflíkové dírky (b).



Upravte nastavení voliče délky stehu v rozsahu , abyste nastavili hustotu stehů.

Postupujte podle 4 kroků, mezi jednotlivými kroky přepínejte pomocí voliče stehu. Když při šití knoflíkové dírky přecházíte mezi jednotlivými kroky, vždy se ujistěte, že je jehla zdvihnutá, než nastavíte volič stehu na následující krok. Dávejte pozor, abyste v krocích 1 a 3 neušili příliš mnoho stehů. Páráčkem prořízněte knoflíkovou dírkou od obou okrajů směrem ke středu.

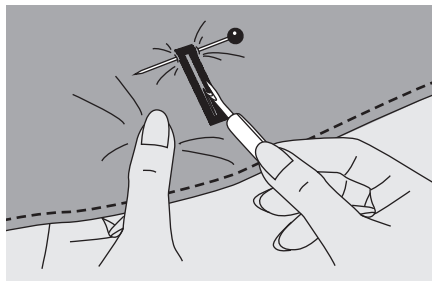
TIPY:

Lepších výsledků dosáhnete, pokud mírně snížíte napětí horní nitě.

Na jemné nebo strečové látky použijte stabilizátor.

Pružné nebo pleteniny je vhodné šít přes silnou nit. Přes silnou nit nebo šňůrku šijte klikatým stehem. (5)

Šití knoflíkových dírek



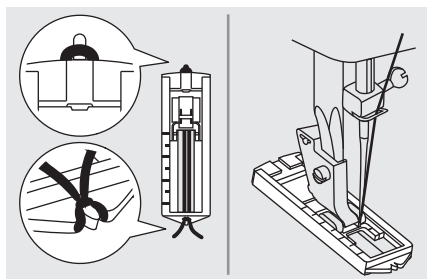
Prořízněte střed knoflíkové díry, dávejte přitom pozor, abyste nepřeržili stehy ani na jedné straně. Abyste nepřeržili příliš mnoho stehů, použijte u knoflíkové díry špendlík.

➔ Upozornění:

Při prořezávání knoflíkové díry pomocí páráčku nepokládejte ruce ve směru řezání, abyste se neporanili.

Šití knoflíkové díry na pružné látce

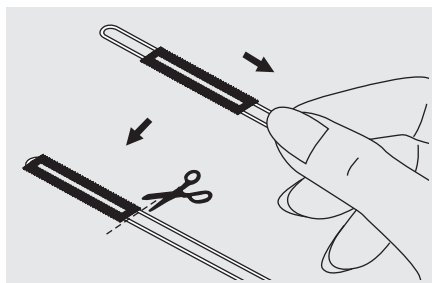
Při šití knoflíkových dírek na pružné látce vložte pod patku na knoflíkové díry silnou nit nebo šňůrku.



Nasaďte patku na knoflíkové díry a vytáhněte lemovací nit na zadní stranu přitlačné patky.

Oba konce lemovací nitě vytáhněte do přední části patky, vložte je do drážek a tam je dočasně svažte. Spusťte přitlačnou patku a začněte šít.

Přes silnou nit nebo šňůrku šijte klikatým stehem.

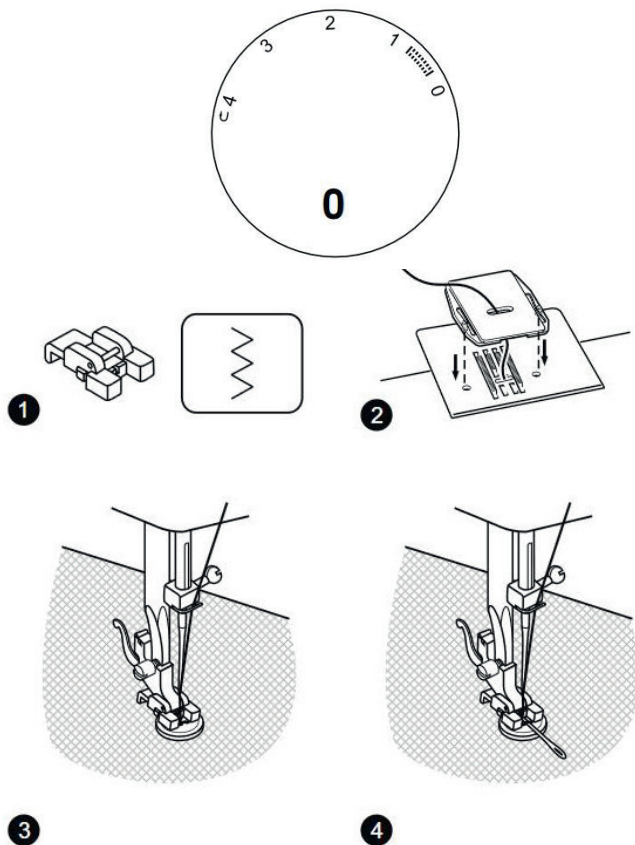


Po dokončení, opatrně vytáhněte silnou nit a přesahující nit poté odstříhnete.

➔ Upozornění:

Doporučujeme použít podkladový materiál na rubu látky.

Přišívání knoflíků



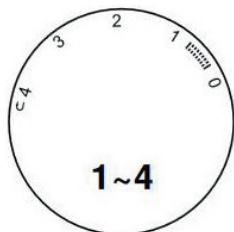
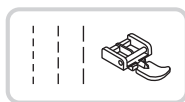
Nasadte kryt podavače. (2)

Nasadte knoflíkovou patku. Umístěte látku pod patku. (1) Umístěte knoflík na vyznačené místo a spusťte patku. Nastavte volič stehu na přímé stehy a ušijte několik zajišťovacích stehů. Vyberte šířku klikatého stehu podle vzdálenosti mezi oběma knoflíkovými dírkami. Otáčením ručního kolečka zkontrolujte, zda jehla proniká přesně do středu levé a pravé dírky v knoflíku (v případě potřeby upravte šířku stehu podle rozteče dírek knoflíku). Pomalu přišijte knoflík zhruba 10 stehy. Zvolte přímý steh a užijte několik zajišťovacích stehů. (3)

Pokud je zapotřebí krček, umístěte nad knoflík jehlu a šijte. (4) U knoflíků se 4 dírkami nejprve prošijte dvě přední dírky, posuňte látku dopředu a prošijte dvě zadní dírky.

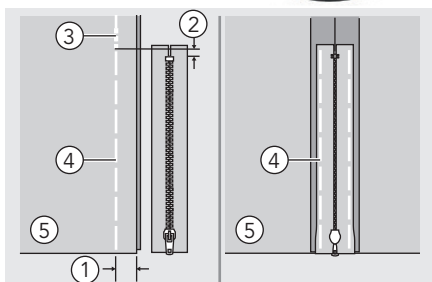
Vsazování zipu

Tuto patku lze nastavit na šití na obou stranách zipu, okraj patky vede zip tak, aby bylo zajištěno jeho rovné vsazení.



⚠️ Pozor:

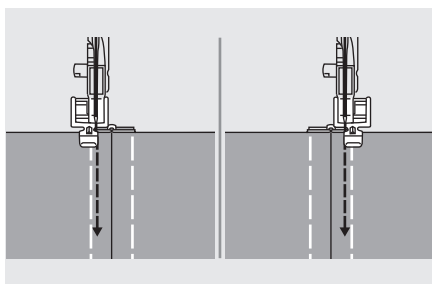
Zipovou patku používejte jen pro šití přímého stehu. Při šití jiných stehů může jehla narazit do přítlačné patky a zlomit se.



Vsazení středového zipu

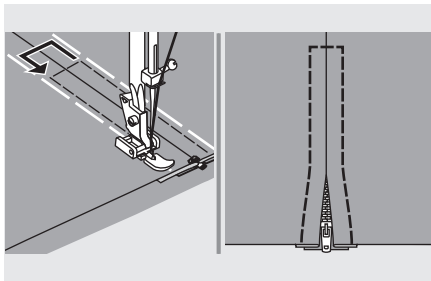
- Přiložte k sobě lícové strany látky. Ušijte spodní šev 2 cm od pravého okraje spodního dorazu zipu. Ušijte několik zpětných stehů na zajištění. Nastavte délku stehu na maximum, napětí nastavte pod hodnotu 2 a přišijte zbývající délku látky.
- Stisknutím rozevřete přídavek na šev a vsadte zip vrchní stranou dolů na přídavek na šev tak, aby byly zoubky proti linii švu. Přišijte pásek zipu.

- ① 2 cm
- ② 5 mm
- ③ Zpětné stehy
- ④ Přišití
- ⑤ Rubová strana



- Nasadte zipovou patku. Při šití levé strany zipu nasadte pravou stranu trnu přítlačné patky do držáku.
- Při šití pravé strany zipu nasadte levou stranu trnu přítlačné patky do držáku.

Vsazování zipu



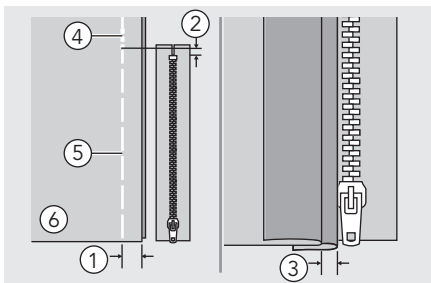
- Obšijte zip.



Upozornění:

Při šití dbejte na to, aby se jehla nedotkla zipu, by mohlo dojít k jejímu ohnutí nebo zlomení.

- Odstraňte stehování a přežehlete.

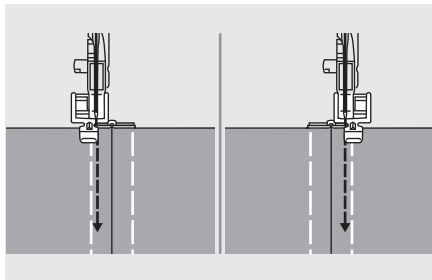


Vsazení bočního zipu

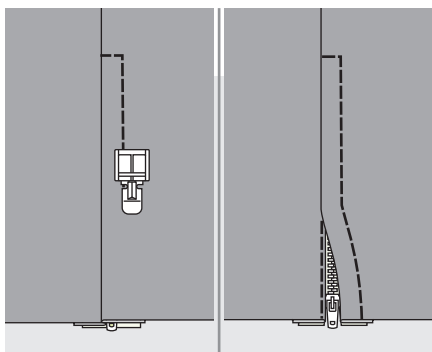
- Přeložte dolů pravé vymezení švu. Ušijte spodní šev 2 cm od pravého okraje spodního dorazu zipu. Ušijte několik zpětných zajišťovacích stehů. Nastavte délku stehu na maximum, napětí nitě nastavte pod hodnotu 2 a sešijte zbývající délku látky.
- Založte okraj na levý šev. Přeložte dolů pravé vymezení švu tak, aby vytvořilo cca 3 mm sklad.

- ① 2 cm
- ② 5 mm
- ③ 3 mm
- ④ Zpětné stehy
- ⑤ Stehování
- ⑥ Rubová strana

Vsazování zipu



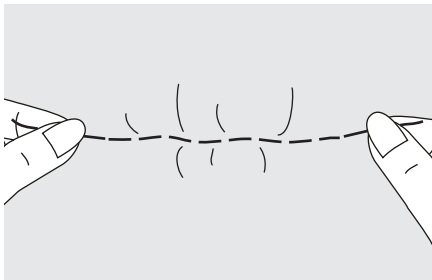
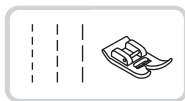
- Nasaďte zipovou patku. Při šití levé strany zipu nasaďte pravou stranu trnu přítlačné patky do držáku. Při šití pravé strany zipu nasaďte levou stranu trnu přítlačné patky do držáku.
- Našijte zip na látku s dodatečnými 3 mm navíc (1/8 palce) počínaje od paty zipu. Přibližně 5 cm (2 palce) od konce zipu, zastavte stroj se spuštěnou jehlou (v látce), zdvihněte páčku přítlačné patky, otevřete zip a pokračujte v šití.



- Otočte látku lícem dolů, šijte napříč a prošijte i pravou stranu zipu.
- Zastavte se přibližně 5 cm (2 palce) od horní části zipu. Vypárejte stehování a otevřete zip. Došijte zbytek švu.

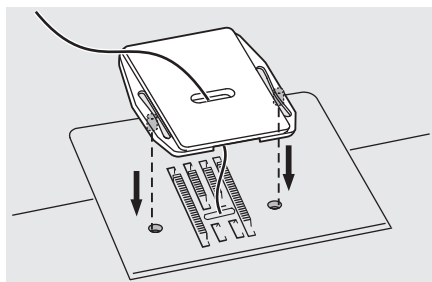
Řasení

Ideální na oblečení i na domácí dekorace. Nejlépe se pracuje s tenkými látkami a s látkami střední gramáže.



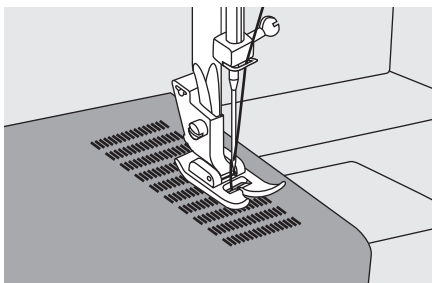
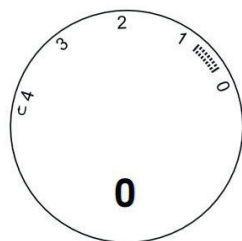
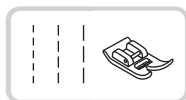
- Nastavte volič stehu na přímé stehy.
- Povolte napětí horní nitě tak, aby spodní nit ležela na spodní straně materiálu.
- Ušijte jednu řadu (nebo více řad) přímých stehů.
- Zatažením za spodní nitě nařazte materiál.

Volné látání, vyšívání a vyšívání písmen



Nasaďte kryt podavače.

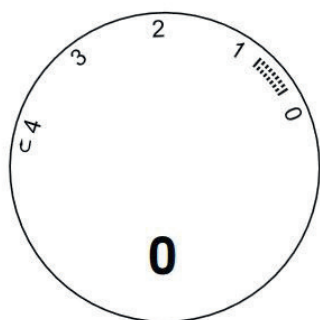
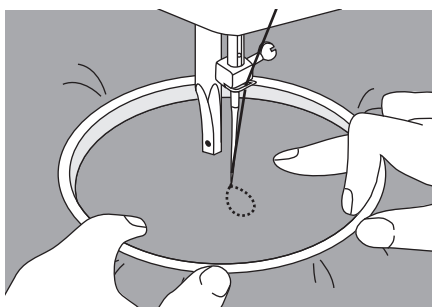
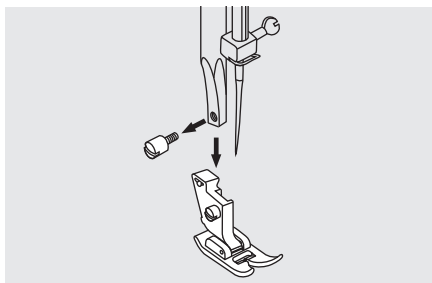
Látání



- Voličem nastavte přímý steh a středovou polohu jehly.
- Látku umístěte pod přítlačnou patku společně s podkladovým materiálem.
- Spusťte přítlačnou patku a šijte střídavě dopředu a dozadu pomocí páčky zpětného chodu.
- Tento pohyb opakujte, dokud nebude místo, kterou chcete zalátat, prošité řadami stehů.

Pokyny pro zpětné šití naleznete na straně 27.

Volné látání, vyšívání a vyšívání písmen



Příprava na vyšívání a vyšívání písmen

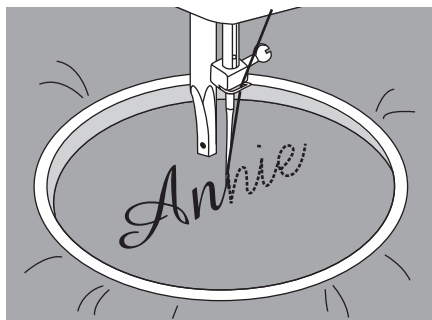
* Vyšívací rámeček není s tímto strojem dodáván.

- Nasadte kryt podavače, viz strana 34.
- Sejměte přítlačnou patku a držák přítlačné patky.
- Na lícovou stranu látky si nakreslete požadovaný text nebo vzory.
- Látku co nejpevněji napněte do vyšívacího rámečku.
- Vložte látku pod jehlu. Ujistěte se, že je tyč přítlačné patky v nejnižší poloze.
- Otočte kolečkem směrem sobě, abyste spodní nit protáhli látkou. Na začátku ušijte několik zajišťovacích stehů.
- Uchopte rámeček oběma rukama mezi palec a ukazováček, zároveň ukazováčkem a prsteníčkem zatlačte na materiál a malíčkem podepřete vnějšek rámečku.

➔ Pozor:

Udržujte prsty v dostatečné vzdálenosti od pohyblivých součástí, zejména pak jehel.

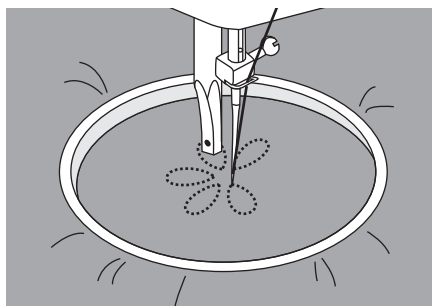
Volné látání, vyšívání a vyšívání písmen



Vyšívání písmen

Nasaďte kryt podavače, viz stranu 34. Šijte stálou rychlostí a vyšívacím rámečkem pomalu pohybujte podél písmen.

Písmeno dokončete ušitím několika zpětnými zajišťovacími stehy.

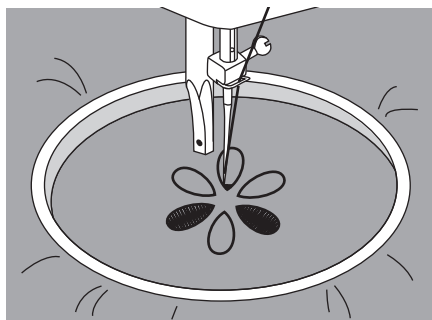


Vyšívání

Nasaďte kryt podavače.

Šijte podél vzoru tak, že budete pohybovat vyšívacím rámečkem. Dbejte na to, abyste udržovali stálou rychlost.

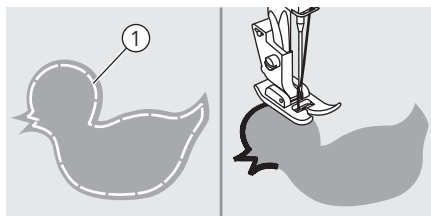
Vyplňujte vzor tak, že budete postupovat od okrajů směrem ke středu. Šijte husté stehy.



Delších stehů dosáhnete tak, že budete rámečkem pohybovat rychleji, kraších stehů tak, že jím budete pohybovat pomaleji.

Vzor na konci dokončete pomocí zajišťovacích stehů.

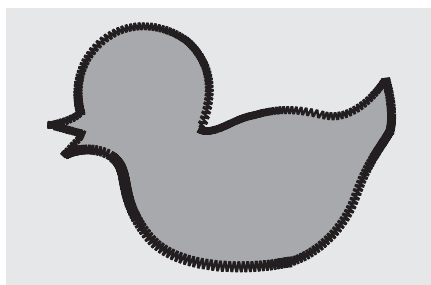
Našívání



Vystříhnete našivaný vzor a přistehujte ho k látce.

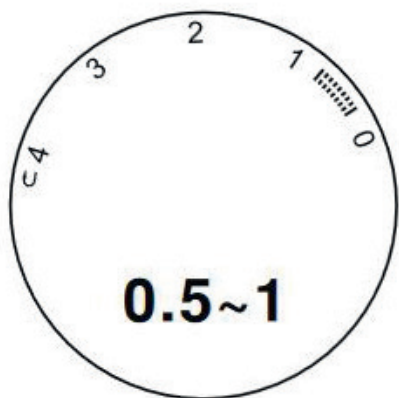
Pomalu přišijte obvod vzoru.

① Stehování



Přebytečný materiál mimo stehy odstříhnete. Dbejte přitom na to, abyste nepřestříhli žádné stehy.

Odstraňte nit použitou k přistehování.



Zoubkované stehy

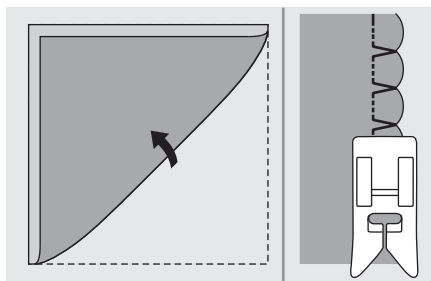
Zvlněný opakující se vzor, který vypadá jako mušle, se nazývá lasturový steh. Používá se ke zdobení límců blůzek a okrajů pletených projektů.



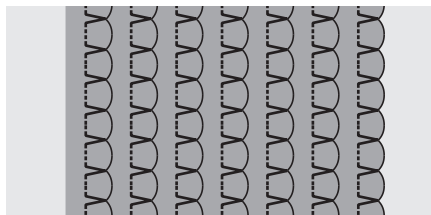
❖ Lasturové stehy

Použijte lehkou látku například trikot). Založte a sešijte úhlopříčně.

Když se jehla posune doprava, dbejte na to, aby těsně minula přeložený okraj látky.



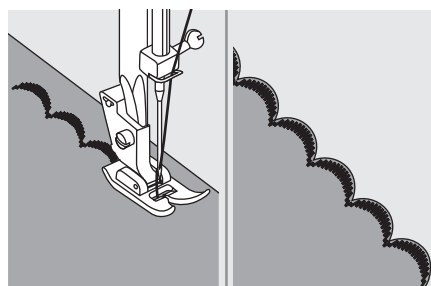
Jakmile bude šití dokončeno, rozevřete látku a vyžehlete „mušličky“ tak, aby byly ploché na jedné straně.

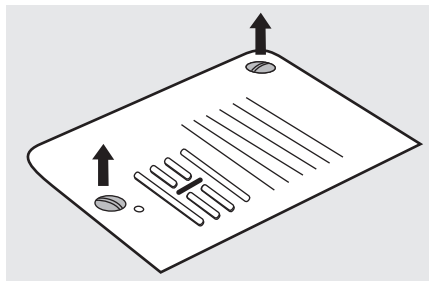


❖ Zoubkované stehy

Šijte podél okraje látky, a dávejte přitom pozor, abyste nešli přímo na jejím okraji. Pro lepší výsledky nastříkejte na látku škrob a před šitím ji vyžehlete horkou žehličkou.

Stehy obstříhnete, dávejte přitom ale pozor, abyste je nepřestříhli.



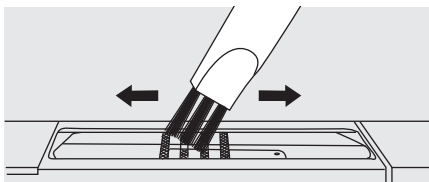


⚠️ Pozor:

Při čištění stroj vždy odpojte od zdroje elektrické energie.

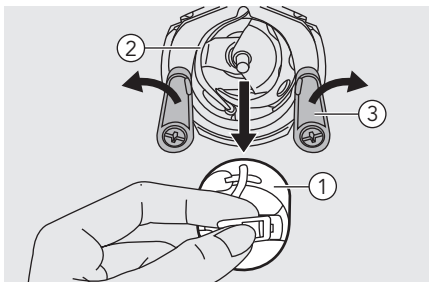
Sejměte stehovou desku:

Otáčejte ručním kolečkem, dokud nebude jehla zcela zdvihnutá. Otevřete přední odklápečí kryt a šroubovákem vyšroubujte šrouby stehové desky.



Čištění podávače:

Podavač a pouzdro cívky vyčistěte kartáčkem.

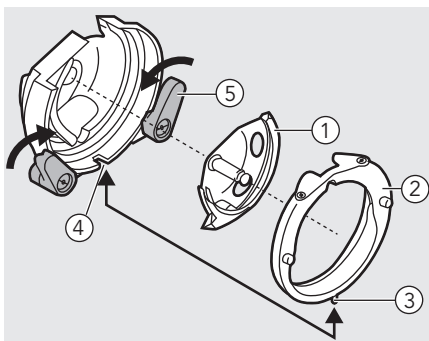


Čištění a mazání chapače:

Chomáčky zbytků látky a nití je třeba pravidelně odstraňovat.

Vyjměte pouzdro cívky. Otáčejte ručním kolečkem, dokud chapač není v levé poloze. Otočte západky zajišťující chapač směrem ven. Otevřete kryt clunky, vyjměte chapač vyčistěte je měkkým hadříkem. Namažte je olejem na šicí stroje (1-2 kapky).

- ① Pouzdro cívky
- ② Objímka dráhy chapače
- ③ Západky zajišťující chapač



Nasadte chapač, objímku dráhy chapače a dbejte na to, aby spodní kolík zapadl do výřezu. Zajistěte je oběma západkami. Vložte zpět pouzdro cívky s cívkou a upevněte stehovou desku.

- ① Chapač
- ② Objímka dráhy chapače
- ③ Kolík
- ④ Váříz
- ⑤ Západky zajišťující chapač

Odstranění drobných problémů

Než budete volat servis, zkontrolujte následující položky. Pokud bude problém stále přetrvávat, obraťte se na místo, kde jste stroj zakoupili, nebo na nejbližšího autorizovaného prodejce.

Problém	Příčina	Nápravné opatření	Odkaz
Horní nit se trhá	1. Nit není do stroje správně navlečená.	1. Znovu nit do stroje navlečte.	16 - 18
	2. Napětí horní nitě je příliš vysoké.	2. Snižte napětí nitě (nižší hodnota).	24
	3. Nit je pro danou jehlu příliš silná.	3. Zvolte silnější jehlu.	21
	4. Jehla není správně nasazená.	4. Vyjměte jehlu a vložte ji znovu (plochou stranou dříku směrem dozadu).	20
	5. Nit je navinuta kolem kolíku držáku cívky.	5. Sejměte cívku a naviňte na ni nit.	11-13
	6. Jehla je poškozená.	6. Vyměňte jehlu.	20
Dolní nit se trhá	1. Pouzdro cívky není správně vložené.	1. Vyjměte pouzdro cívky a znovu je vložte, potom zatáhněte za nit. Nit by se měla snadno odvíjet.	14-15
	2. Cívka není správně navinutá.	2. Zkontrolujte cívku i pouzdro cívky.	11-15
Stroj vynechává stehy	1. Jehla není správně nasazená.	1. Vyjměte jehlu a nasadte ji znovu (plochou stranou dříku směrem dozadu).	20
	2. Jehla je poškozená.	2. Nasadte novou jehlu.	20
	3. Byla použita jehla nesprávné velikosti.	3. Zvolte jehlu, která bude vyhovovat použité niti.	21
	4. Patka není správně nasazená.	4. Zkontrolujte ji a nasadte správně.	22
	5. Nit není do stroje správně navlečená.	5. Znovu nit do stroje navlečte.	16-18
Jehla se láme	1. Jehla je poškozená.	1. Nasadte novou jehlu.	20
	2. Jehla není správně nasazená.	2. Nasadte jehlu správně (plochou stranou dříku směrem dozadu).	20
	3. Nesprávná velikost jehly pro danou látku.	3. Zvolte jehlu, která bude odpovídat použité niti a látce.	21
	4. Je použita nesprávná patka.	4. Vyberte správnou patku.	22
	5. Šroub v držáku na jehly je uvolněný.	5. Utáhněte šroub pomocí šroubováku.	20

Odstranění drobných problémů

Problém	Příčina	Nápravné opatření	Odkaz
Jehla se láme	6. Použitá přítlačná patka není vhodná pro typ stehu, který chcete šít.	6. Nasadte vhodnou přítlačnou patku.	22
	7. Napětí horní nitě je příliš vysoké.	7. Snižte napětí horní nitě.	24
Volné stehy	1. Nit není do stroje správně navlečena.	1. Zkontrolujte navlečení do stroje.	16 - 18
	2. Pouzdro cívky není správně navlečené.	2. Navlečte je dle vyobrazení.	14 - 15
	3. Kombinace jehly/látky/nitě je nesprávná.	3. Velikost jehly musí odpovídat použité niti a látce.	21
	4. Napětí nitě je nesprávné.	4. Upravte napětí nitě.	24
Švy se řasí nebo vytváří záhyby	1. Jehla je na danou látku příliš silná.	1. Zvolte tenčí jehlu.	21
	2. Napětí horní nitě je příliš vysoké.	2. Snižte napětí nitě.	24
Švy vytváří záhyby	1. Napětí horní nitě je příliš vysoké.	1. Snižte napětí nitě.	24
	2. Horní nit není správně navlečená.	2. Znovu stroj navlečte.	16-18
	3. Jehla je na šitou látku příliš silná.	3. Zvolte jehlu, která bude odpovídat použité niti a látce.	21
	4. Pokud šijete tenkou látku,	4. Podložte látku stabilizačním materiálem.	21
Stehy jsou zdeformované	1. Nepoužíváte správnou přítlačnou patku.	1. Vyberte správnou patku.	22
	2. Napětí horní nitě je příliš vysoké.	2. Snižte napětí nitě.	24
Stroj se zasekává	1. Nit se zachytává v chapači.	1. Vyvlékněte horní i dolní nit, otočte ručním kolečkem dozadu a dopředu a odstraňte zbytky nitě.	43
	2. Podávač je ucpaný chloudím.	2. Sejměte stehovou desku a vyčistěte podávač.	43

Odstranění drobných problémů

Problém	Příčina	Nápravné opatření	Odkaz
Stroj je hlučný	1. Na chapači nebo pod jehelní tyčí se nahromadilo chloudí.	1. Vyčistíte chapač a podávač.	43
	2. Jehla je poškozená.	2. Vyměňte jehlu.	20
	3. Z motoru se ozývá mírné hučení.	3. To je normální.	-
	4. Nit se zachytila v chapači.	4. Vyvlékněte horní nit, otočte ručním kolečkem dozadu a dopředu a odstraňte zbytky nitě.	43
	5. Podávač je ucpaný chloudím.	5. Sejměte stehovou desku a vyčistěte podávač.	43
Nerovnoměrné stehy, nerovnoměrné padávání	1. Špatná kvalita nitě.	1. Používejte jen kvalitní nitě..	21
	2. Pouzdro cívky je špatně navlečené.	2. Vyměňte pouzdro cívky a nit, a znovu je vložte správně..	14-15
	3. Došlo k tahání za látku.	3. Během šití látku netahejte, nechte stroj, aby si ji sám podával.	-
Šicí stroj nefunguje	1. Stroj není zapnutý.	1. Zapněte stroj.	9
	2. Stroj není zapojený do zásuvky.	2. Zasuňte zástrčku napájecího kabelu do síťové zásuvky.	9

Likvidace



Elektrické spotřebiče nelikvidujte jako běžný netříděný odpad z domácností, použijte místa tříděného sběru.

Informace o možnostech sběru odpadu si vyžádejte od místních úřadů.

Pokud byste elektrické spotřebiče likvidovali na skládkách odpadu, mohly by do podzemních vod proniknout nebezpečné látky, které by se tak dostaly do potravinového řetězce a mohly by poškozovat vaše zdraví.

Při výměně starého spotřebiče za nový má prodejce zákonnou povinnost přijmout váš starý spotřebič k likvidaci bez poplatku.

